

บทที่ 5

กฎระเบียบและหน่วยงานที่เกี่ยวข้องด้านแร่

ข้อมูลประกอบด้วย นโยบายด้านแร่ของภาครัฐ กฎหมายแร่และระเบียบที่เกี่ยวข้อง การสำรวจแร่ การทำเหมืองแร่ ภาษีที่เกี่ยวข้อง และข้อมูลหน่วยงานด้านแร่

5.1 นโยบายเกี่ยวกับทรัพยากรแร่และการทำเหมืองแร่.....

รัฐบาล สปป.ลาว มีนโยบายสนับสนุนส่งเสริมการทำเหมืองแร่ในประเทศ โดยมีนโยบายหลัก ดังนี้ คือ

1. ส่งเสริมการลงทุนด้านเหมืองแร่ ทั้งการลงทุนภายในและต่างประเทศ ลดการนำเข้าและส่งเสริมการส่งออก
2. สนับสนุนการทำเหมืองแร่ที่มีการเพิ่มมูลค่าแร่ในประเทศ เพื่อการส่งออก
3. สนับสนุนการสำรวจแร่เพื่อการรู้ถึงข้อมูลที่แท้จริงสำหรับการศึกษาค้นคว้าวิจัย และการผลิตสินแร่ให้เป็นเงินทุน
4. กลับกรองบริษัทเหมืองแร่ทั้งในและต่างประเทศที่จะลงทุนในอุตสาหกรรมเหมืองแร่ของประเทศ ทั้งนี้ขึ้นอยู่กับความสามารถทางด้านเทคนิคและการเงิน



(ที่มา : www.new.abb.com, 2015)

5.2 กฎหมายแร่.....

กฎหมายเหมืองแร่ฉบับแรกของประเทศมีการประกาศใช้เมื่อ ค.ศ. 1997 ในปี ค.ศ. 2008 รัฐบาลได้มีการปรับปรุงกฎหมายใหม่ โดยเปลี่ยนกฎหมายเหมืองแร่ (Mining Law) ไปเป็นกฎหมายแร่ (Mineral Law) และมีการปรับปรุงเปลี่ยนเนื้อหาสาระของกฎหมาย กฎหมายนี้เป็นกฎหมายหลักในการบริหารจัดการกิจกรรมด้านแร่ทั้งหมดของประเทศ โดยมีเนื้อหาสาระที่สำคัญดังนี้

กิจกรรมด้านแร่

กิจกรรมด้านแร่ คือ การสำรวจแร่เบื้องต้น การเจาะสำรวจแร่ การศึกษาความเป็นไปได้ของโครงการ การทำเหมืองแร่ การแต่งแร่ (รวมถึงการถลุงแร่) การซื้อและขายแร่ และผลิตภัณฑ์จากแร่ การขนส่งแร่และผลิตภัณฑ์จากแร่ การฟื้นฟูพื้นที่เหมืองแร่ แผนการปิดเหมือง การคืนพื้นที่เหมืองแร่

เขตทรัพยากรแร่ (Mineral Resources Areas)

เขตทรัพยากรแร่ (Mineral Resources Areas) แบ่งออกเป็น 4 พื้นที่ คือ 1) **เขตอนุญาตให้ดำเนินการกิจการเกี่ยวกับแร่ (Areas licensed for mineral activities)** 2) **เขตสงวน (Reserved areas)** 3) **เขตหวงห้าม (Restricted Areas)** และ 4) **เขตที่มีแร่อันตราย (Toxic areas)** ซึ่งเขตอนุญาตให้ดำเนินการกิจการเกี่ยวกับแร่จะเป็นเขตเดียวที่ผู้ลงทุนสามารถดำเนินการธุรกิจเกี่ยวกับแร่ได้ตามเงื่อนไขและมาตรการต่างๆ ที่กำหนดไว้ในใบอนุญาตที่ผู้ลงทุนได้รับ ส่วนเขตอื่นๆ นั้นรัฐบาลอาจสงวนไว้เพื่อดำเนินการทำเหมืองแร่ใดแร่หนึ่งโดยเฉพาะ หรือ สงวนไว้ เพื่อ เป็น แหล่ง สำ ร อ ง ของ ทรัพยากรธรรมชาติ หรือสำหรับกิจการท่องเที่ยว หรืออาจเป็นเขตที่มีอันตรายเต็มไปด้วยมลพิษ สารพิษ และกับระเบิด จึงไม่อาจอนุญาตให้ดำเนินการกิจการเกี่ยวกับแร่ได้



(ที่มา : www.new.abb.com, 2015)

การทำสัญญากับรัฐบาล

การทำสัญญากับรัฐบาล นักลงทุนต่างชาติที่จะดำเนินการกิจกรรมเกี่ยวกับการสำรวจและการทำเหมืองแร่ การแต่งแร่ จะต้องต่อรองเพื่อทำสัญญากับรัฐบาล ขอบเขตและเงื่อนไขต่างๆ ในสัญญายังไม่มีกรอบระบุไว้ชัดเจนในกฎหมายแร่ อย่างไรก็ตาม MEM อาจแนะนำให้ใช้สัญญาในทางปฏิบัติที่เป็นมาตรฐาน

การเข้าถือหุ้นของรัฐบาล ภายใต้กฎหมายแร่

ทางเลือกของการเข้าถือหุ้นของรัฐบาล ภายใต้กฎหมายแร่ รัฐบาลมีสิทธิ์ในการเข้าถือหุ้นในบริษัทเหมืองแร่ได้ รัฐบาลจะแจ้งความประสงค์ให้ทราบภายใน 120 วัน นับจากวันที่ได้รับรายงานศึกษาความเป็นไปได้ การชำระค่าหุ้นอาจเป็นเงินสด หรือหักจากเงินปันผลที่จะต้องชำระให้รัฐบาล หรือแล้วแต่ตกลงกันในสัญญา

สิทธิ์ในการทำเหมือง

สิทธิ์ในการทำเหมือง ภายใต้กฎหมายแร่ สิทธิ์ในการทำเหมืองไม่เป็นสิทธิ์อัตโนมัติสำหรับนักลงทุนที่มีใบอนุญาตสำรวจแร่ และพบแร่ในปริมาณที่มีความคุ้มค่าทางเศรษฐศาสตร์ในพื้นที่นั้น นักลงทุนจะต้องทำการต่อรองกับรัฐบาล ก่อนการสำรวจแร่ สิทธิ์ในสัญญาจะเป็นหลักประกันในการทำเหมืองในแหล่งแร่ที่ค้นพบนั้น

ภาษีด้านแร่

ภาษี ยกเว้นค่าภาคหลวงแร่ ภาษีต่างๆ ที่นักลงทุนด้านเหมืองแร่จะต้องชำระนั้นอยู่ในกฎหมายที่เกี่ยวกับภาษีอยู่แล้ว ไม่ว่าจะเป็นภาษีกำไร ภาษีเงินได้ ภาษีมูลค่าเพิ่ม ภาษีขาเข้า/ขาออก และอากรแสตมป์ นักลงทุนจะต้องหาทางกำหนดหลักเกณฑ์ เงื่อนไขด้านภาษีที่มีผลกระทบต่อการดำเนินกิจการ โดยเฉพาะการลดหย่อนภาษี ระยะเวลาการยกเว้นภาษี ไว้ในสัญญาที่ทำกับรัฐบาล ช้อยกเว้นต่างๆ ที่เกี่ยวข้องจากกฎหมาย ภาษีของประเทศจะต้องได้รับการอนุมัติจากสภาผู้แทนราษฎร



(ที่มา : www.prachachat.net, 2556)

การส่งมอบกิจการเหมืองแร่ให้ภาครัฐ

การส่งมอบกิจการเหมืองแร่ให้ภาครัฐ ภายหลังจากสิ้นสุดใบอนุญาตทำเหมืองแร่ เครื่องจักร อุปกรณ์ ข้อมูลทางธรณีวิทยา และทรัพย์สินต่างๆ ที่เกี่ยวข้อง จะต้องส่งมอบให้กับรัฐบาลโดยไม่มีการชดเชยให้ ซึ่งต้นทุนเหล่านี้ถือว่านักลงทุนได้ประเมินไว้แล้วในการศึกษาความเป็นไปได้ของโครงการ

ผลบังคับต่อโครงการเหมืองแร่เดิม

ผลบังคับต่อโครงการเหมืองแร่เดิม ใบอนุญาตเหมืองแร่หรือสัญญาที่อนุญาตให้ตามกฎหมายแร่ปี 1997 สามารถดำเนินกิจกรรมได้ตามหลักเกณฑ์และเงื่อนไขเดิม หากนักลงทุนต้องการให้ใบอนุญาตเดิมไปอยู่ภายใต้กฎหมายแร่ใหม่ จะต้องแจ้ง MEM ภายใน 120 วันหลังจากกฎหมายแร่ใหม่มีผลบังคับใช้ (18 มีนาคม ค.ศ. 2009) อย่างไรก็ตาม กฎหมายแร่ฉบับใหม่มีผลบังคับใช้ในปลายปี ค.ศ. 2009 ดังนั้น จึงพ้นระยะเวลาที่กำหนดไว้ ในทางปฏิบัติก็ไม่ได้บังคับอย่างจริงจัง ดังนั้น หากนักลงทุนมีความประสงค์ที่จะอยู่ภายใต้กฎหมายแร่ฉบับใหม่ ควรแจ้ง MEM ให้เร็วที่สุดเท่าที่จะเป็นไปได้

การระงับการออกใบอนุญาตสำรวจแร่ชั่วคราว

การไม่ออกใบอนุญาตสำรวจแร่ชั่วคราว ในวันที่ 11 กันยายน ค.ศ. 2009 รัฐบาลระงับการออกใบอนุญาตสำรวจแร่ชั่วคราว เนื่องจากการเกิดการทับซ้อนของพื้นที่อนุญาต แต่ก็ไม่มีผลต่อการออกกฎหมายแร่ฉบับใหม่

ใบอนุญาตด้านแร่

ใบอนุญาตด้านแร่ที่เกี่ยวข้องกับการลงทุนจากต่างประเทศ มีดังนี้

- 1) ใบอนุญาตสำรวจแร่เบื้องต้น (Reconnaissance permit)
- 2) ใบอนุญาตสำรวจแร่ (Mineral prospecting license)
- 3) ใบอนุญาตเจาะสำรวจแร่ (Mineral exploration license)
- 4) ใบอนุญาตทำเหมืองแร่ (Mining license)

การแก้ไขกฎหมายแร่

กฎหมายเหมืองแร่ฉบับแรกของ สปป.ลาว มีการประกาศใช้เมื่อ ค.ศ. 1997 และทางรัฐบาลได้มีการปรับปรุงกฎหมายแร่ฉบับใหม่มาอย่างต่อเนื่อง ในปี ค.ศ. 2008 ได้เปลี่ยนชื่อจากเดิมเรียกว่า กฎหมายเหมืองแร่ (Mining Law) เปลี่ยนไปเป็น กฎหมายแร่ (Mineral Law) แทน ซึ่งกฎหมายแร่ฉบับปัจจุบัน เป็นฉบับที่ถูกปรับปรุงล่าสุด โดยประกาศใช้ ณ วันที่ 20 ธันวาคม ค.ศ.2011

กิจการด้านเหมืองแร่ที่อนุญาตให้ลงทุนจากต่างประเทศ

ในกฎหมายแร่ของ สปป.ลาว ได้มีการแบ่งประเภทธุรกิจที่เกี่ยวกับแร่ ออกเป็น 3 ประเภท ดังนี้

1. ธุรกิจเกี่ยวกับการสำรวจแร่

ธุรกิจเกี่ยวกับการสำรวจแร่ หมายถึง กิจการเกี่ยวกับการสำรวจแร่และการศึกษาความเป็นไปได้ทางด้านเศรษฐกิจ-เทคนิค ซึ่งผู้ลงทุนสามารถดำเนินการสำรวจแร่ในพื้นที่ได้ไม่เกิน 300 ตารางกิโลเมตร สำหรับระยะเวลาเกี่ยวกับใบอนุญาตสำรวจแร่เบื้องต้นรัฐบาลอนุญาตให้ระยะเวลาไม่เกิน 2 ปี และสามารถต่ออายุได้อีก 1 ปี ส่วนใบอนุญาตเจาะสำรวจแร่ มีระยะเวลาไม่เกิน 3 ปี และสามารถต่ออายุได้อีกไม่เกิน 2 ปี



(ที่มา : Challenger survey service co.,ltd, 2015)

หลังจากสิ้นสุดการสำรวจแร่แล้ว นักลงทุนจะต้องจัดทำรายงานศึกษาความเป็นไปได้เพื่อยื่นขอใบอนุญาตทำเหมืองแร่ และต่อรองสัญญาทำเหมืองแร่กับรัฐบาล

2. ธุรกิจเกี่ยวกับการทำเหมืองแร่

ธุรกิจเกี่ยวกับการทำเหมืองแร่ หมายถึง การขุดเจาะ การแต่งแร่ การซื้อขายแร่ การขนส่งแร่ การฟื้นฟูพื้นที่ที่ผ่านการทำเหมือง และการปิดเหมือง เป็นต้น ซึ่งภายหลังจากการสิ้นสุดการทำเหมืองแล้ว หากผู้ลงทุนเห็นว่ามีความเป็นไปได้ในการดำเนินธุรกิจเกี่ยวกับเหมืองแร่ต่อ ผู้ลงทุนจะต้องทำการศึกษาความเป็นไปได้ทางด้านเศรษฐกิจ-เทคนิคอีกครั้งโดยละเอียด อีกทั้งทำแผนการขุดเจาะ แผนการแต่งแร่ และการประเมินผลกระทบต่อสิ่งแวดล้อมและสังคม เพื่อใช้เป็นเอกสารประกอบการ

ขออนุญาตทำเหมืองแร่จากรัฐบาล ทั้งนี้ ใบอนุญาตทำเหมืองแร่มีระยะเวลาไม่เกิน 20 ปี และสามารถต่ออายุได้อีกไม่เกิน 5 ปี สำหรับการทำเหมืองแร่ขนาดใหญ่สภาผู้แทนจะเป็นผู้อนุมัติ

ในกรณีที่นักลงทุนไม่สามารถศึกษาความเป็นไปได้ของโครงการให้แล้วเสร็จได้ เนื่องจากผลกระทบจากสถานการณ์ภายนอก เช่น ราคาแร่ตกต่ำ นักลงทุนสามารถสงวนสิทธิ์ในพื้นที่ที่จะขออนุญาตได้ 2 ปี

3. ธุรกิจเกี่ยวกับแร่เฉพาะ

ธุรกิจเกี่ยวกับแร่เฉพาะ หมายถึง การดำเนินธุรกิจเกี่ยวกับแร่ในพื้นที่ๆ ไม่ใหญ่มาก ไม่ได้ใช้เครื่องจักรที่มีเทคโนโลยีสูง และใช้แรงงานคนไม่มากนัก โดยประเภทธุรกิจเกี่ยวกับแร่เฉพาะแบ่งออกเป็น 3 ประเภท กล่าวคือ การทำเหมืองแบบดั้งเดิม (Artisanal mining) ที่มีการใช้กำลังคนไม่เกิน 10 คน แรงม้าเครื่องจักรไม่เกิน 5 แรงม้า การทำเหมืองแร่ขนาดเล็ก (Small scale mining) ขนาดพื้นที่ไม่เกิน 10 เฮกตาร์ และการทำเหมืองแร่ และหินอุตสาหกรรม (Extraction of industrial minerals and rocks) ซึ่งทั้ง 3 ประเภทนี้ถือได้ว่าเป็นอาชีพสงวนสำหรับประชาชน สปป.ลาว เท่านั้น นักลงทุนต่างชาติไม่สามารถทำธุรกิจดังกล่าวได้

รูปแบบของการลงทุนจากต่างประเทศในการทำเหมืองแร่

สืบเนื่องจากกฎหมาย Enterprise Law ของ สปป.ลาวที่ได้ระบุไว้ว่ารูปแบบการลงทุนจากต่างประเทศสามารถเป็นได้ทั้งบุคคลธรรมดา บริษัท หรือห้างหุ้นส่วน ในธุรกิจด้านแร่ก็เช่นเดียวกัน

ตามที่ได้ระบุไว้ในกฎหมายแร่ บุคคล หรือนิติบุคคลที่จัดตั้งใน สปป.ลาว หรือในต่างประเทศก็ตาม สามารถที่จะลงทุนในอุตสาหกรรมเหมืองแร่ได้ทั้งสิ้น โดยที่รัฐบาลแห่ง สปป.ลาว จะพิจารณาผู้ลงทุนในกิจการที่เกี่ยวกับแร่ โดยมีเงื่อนไขโดยสังเขปดังต่อไปนี้

- 1) ต้องเป็นบุคคล ห้างหุ้นส่วน หรือบริษัทที่ได้รับการจัดตั้ง และจดทะเบียนดำเนินธุรกิจเกี่ยวกับแร่ธาตุอย่างถูกต้อง
- 2) มีฐานะทางการเงินที่มั่นคง มีแหล่งเงินทุนสำรองที่เพียงพอ และมีหลักทรัพย์ค้ำประกันครบถ้วน
- 3) มีประวัติความเป็นมาเกี่ยวกับการดำเนินธุรกิจที่ดี และน่าเชื่อถือ
- 4) มีเทคนิคและประสบการณ์เกี่ยวกับการดำเนินกิจการที่เกี่ยวกับแร่ต่างๆ

5.3 ขั้นตอนและเงื่อนไขการขออนุญาตด้านแร่.....

ขั้นตอนการออกใบอนุญาตด้านแร่



(ที่มา : KPMG Africa blog, 2012)

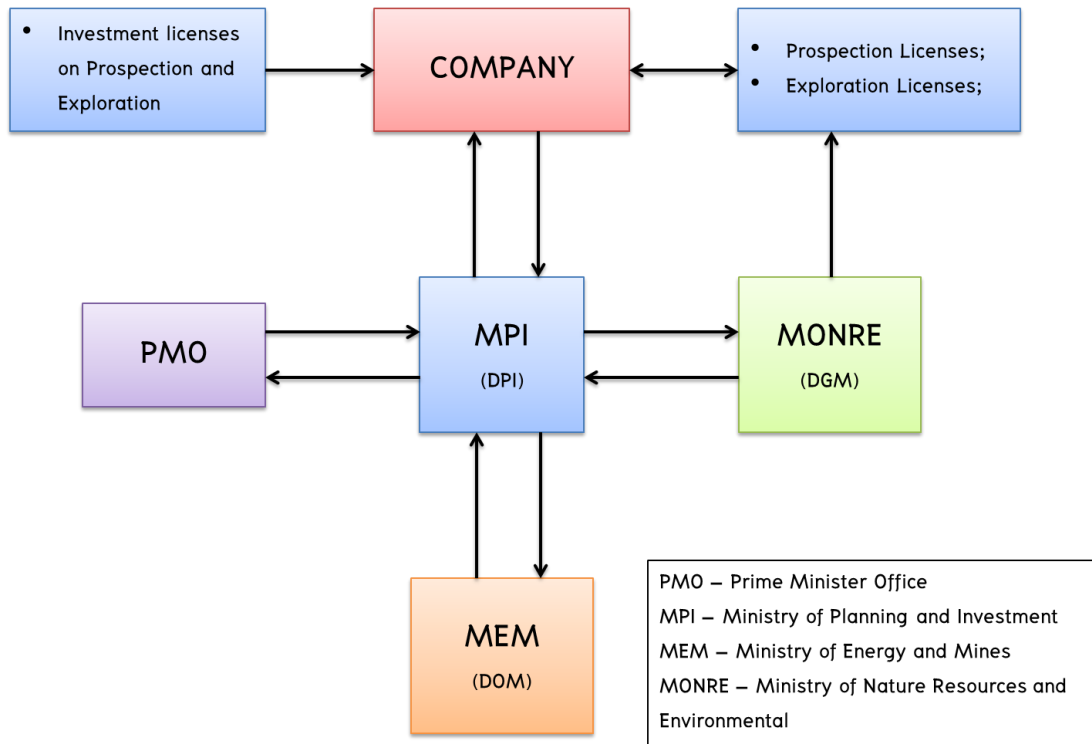
หน่วยงานภาครัฐที่เกี่ยวข้องกับการขออนุญาตด้านแร่ใน สปป.ลาว ประกอบด้วยหลายหน่วยงาน ได้แก่ กรมวางแผนและการลงทุน (Department of Planning and Investment, DPI) กระทรวงวางแผนและการลงทุน (Ministry of Planning and Investment, MPI) กรมเหมืองแร่ (Department of Mines, DOM) กระทรวงพลังงานและเหมืองแร่ (Ministry of Energy and Mines, MEM) กรมธรณีวิทยาและแร่ (Department of Geology and Minerals, DGM) กระทรวงทรัพยากรธรรมชาติและสิ่งแวดล้อม (Ministry of Natural Resources and Environment, MONRE) และ สำนักนายกรัฐมนตรี (Prime Ministry Office, PMO)

ขั้นตอนการขออนุญาตสำรวจแร่

ขั้นตอนในการขออนุญาตสำรวจแร่ แสดงดังรูปที่ 5.1 โดยมีรายละเอียดดังต่อไปนี้

- 1) ในการขออนุญาตผู้ลงทุนจะต้องยื่นขออนุญาตไปยังที่หน่วยงานด้านการส่งเสริมการลงทุน เป็นหน่วยงานหลัก หน่วยงานนี้จะเป็นหน่วยงานกลางที่จะประสานไปยังหน่วยงานที่เกี่ยวข้องทั้งหมด เพื่อให้ความเห็นชอบ หากทุกฝ่ายเห็นชอบ MPI จะแจ้งให้เป็นลายลักษณ์อักษรให้นักลงทุนมาร่วมลงนามในสัญญาสำรวจแร่
- 2) เมื่อมีการร่วมลงนามในสัญญาระหว่าง DFFI กับนักลงทุนแล้ว รัฐบาลโดยกรมเหมืองแร่ จะออกใบอนุญาตสำรวจแร่ให้กับนักลงทุน
- 3) หลังจากได้รับใบอนุญาตสำรวจแร่แล้ว บริษัทจะต้องจัดทำและส่งแผนงานสำรวจแร่ให้กับ กรมเหมืองแร่ พิจารณาและรับรอง
- 4) เมื่อกรมฯ พิจารณาอนุมัติแล้ว กระทรวงเจ้าสังกัดจะเป็นผู้ออกข้อกำหนดและเงื่อนไขที่ บริษัทต้องปฏิบัติตามในการสำรวจแร่

5) หลังจากนั้น บริษัทเริ่มการสำรวจแร่ได้ตามเงื่อนไขในสัญญา แผนงาน และข้อกำหนด ในระหว่างนี้จะต้องมีการส่งรายงานผลการสำรวจแร่เป็นระยะๆ เมื่อการสำรวจสิ้นสุดแล้วก็ต้อง จัดทำรายงานสรุปการสำรวจแร่ยื่นต่อกรมฯ



รูปที่ 5.1 ขั้นตอนการขออนุญาตสำรวจแร่

(ที่มา: กรมอุตสาหกรรมพื้นฐานและการเหมืองแร่ กระทรวงอุตสาหกรรม ร่วมกับ คณะวิศวกรรมศาสตร์ มหาวิทยาลัยเชียงใหม่ , 2556)

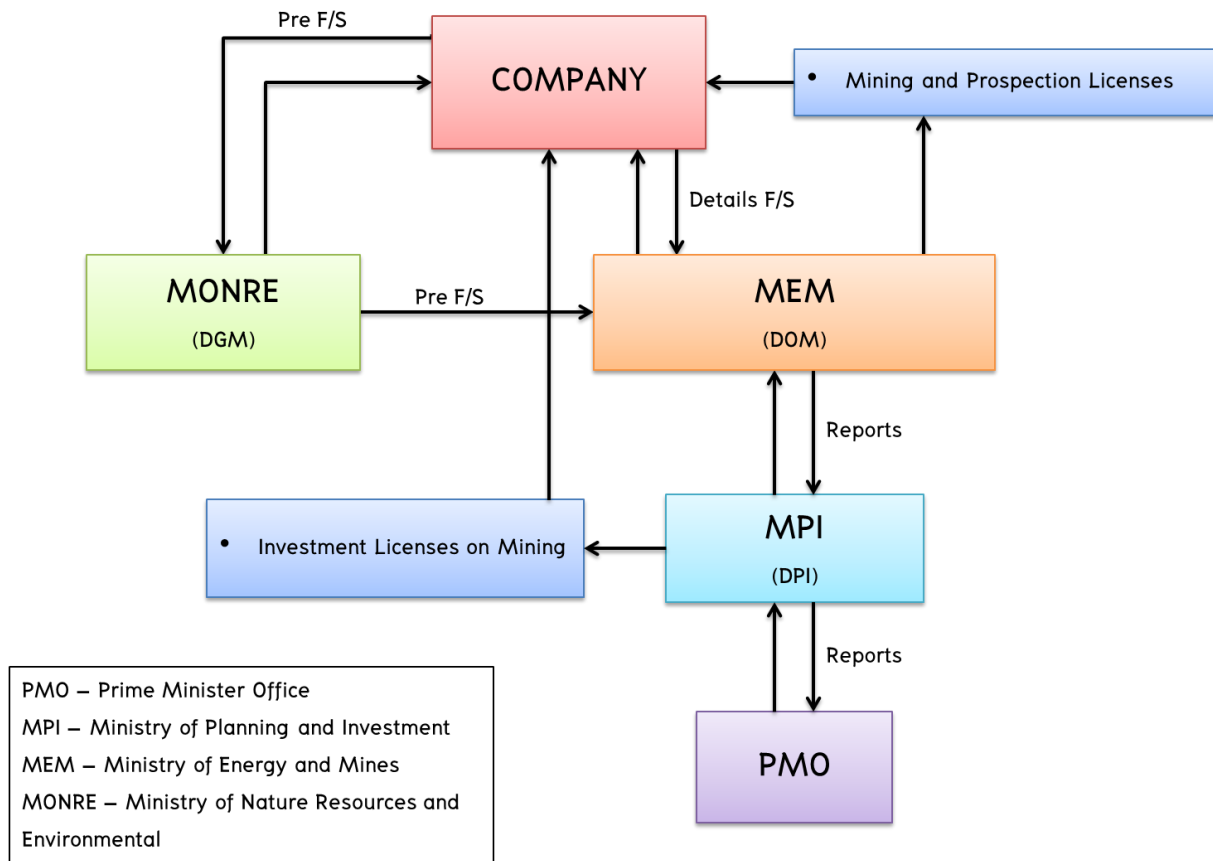
ขั้นตอนการขออนุญาตทำเหมืองแร่

การขออนุญาตทำเหมืองแร่ แสดงดังรูปที่ 5.2 โดยมีรายละเอียดดังต่อไปนี้

1) หากมีการค้นพบแร่ในปริมาณที่มีคุณค่าทางเศรษฐกิจ บริษัทฯ จะต้องจัดทำแผนการพัฒนาและทำเหมืองแร่ เสนอต่อ MPI แล้ว MPI จะส่งเรื่องไปยังหน่วยงานที่เกี่ยวข้องทั้งในระดับแขวง กรม กระทรวงที่เกี่ยวข้อง เพื่อขอความเห็นชอบ ซึ่งในขั้นตอนนี้จะมีการเจรจาต่อรองกับบริษัท เพื่อให้ได้บทสรุปในทุกด้าน และโดยเฉพาะผลประโยชน์ตอบแทนให้กับภาครัฐ สำหรับการอนุมัติสัญญาทำเหมืองแร่ต่อไป

2) หลังจากสามารถสรุปการเจรจา และข้อเสนอของหน่วยงานที่เกี่ยวข้องแล้ว MPI จะสรุปรายละเอียดเสนอไปยังคณะรัฐมนตรี เพื่อขออนุมัติลงนามในสัญญาทำเหมืองแร่

- 3) หากได้รับอนุมัติลงมา MPI จะทำการลงนามในสัญญาทำเหมืองแร่กับนักลงทุนต่อไป
- 4) กรมเหมืองแร่จะออกใบอนุญาตทำเหมืองแร่ให้กับนักลงทุนต่อไป ซึ่งอาจมีการกำหนดเงื่อนไขให้นักลงทุนปฏิบัติตามประกอบใบอนุญาต
- 5) บริษัทจะต้องส่งแผนการทำเหมืองไปยังกรมเหมืองแร่ พิจารณารับรอง จากนั้นก็เป็นขั้นตอนของการทำเหมืองตามแผนงานฯ ที่ได้รับความเห็นชอบ



รูปที่ 5.2 ขั้นตอนการขออนุญาตทำเหมือง

(ที่มา: กรมอุตสาหกรรมพื้นฐานและการเหมืองแร่ กระทรวงอุตสาหกรรม ร่วมกับ คณะวิศวกรรมศาสตร์ มหาวิทยาลัยเชียงใหม่ , 2556)

5.4 ภาษีและค่าธรรมเนียมด้านแร่.....

ภาษีและค่าธรรมเนียมภายใต้กฎหมายเหมืองแร่ ประกอบด้วย ค่าเช่าพื้นที่สำหรับการสำรวจแร่ ค่าเช่าพื้นที่สำหรับทำเหมือง และค่าภาคหลวงแร่

ตารางที่ 5.1 ภาษีและค่าธรรมเนียมที่เกี่ยวข้องด้านแร่

รายการ	อัตราค่าธรรมเนียม
ค่าเช่าพื้นที่สำหรับการสำรวจแร่	3-12 เหรียญสหรัฐ/เฮกตาร์/ปี
ค่าเช่าพื้นที่สำหรับทำเหมือง	0.5-1 เหรียญสหรัฐ/เฮกตาร์/ปี
ค่าภาคหลวงแร่	1-7 % ขึ้นอยู่กับชนิดแร่
ภาษีเงินได้นิติบุคคล	25-35 % ขึ้นอยู่กับขนาดและชนิดแร่

(ที่มา: กรมอุตสาหกรรมพื้นฐานและการเหมืองแร่ กระทรวงอุตสาหกรรม ร่วมกับ คณะวิศวกรรมศาสตร์ มหาวิทยาลัยเชียงใหม่ , 2556)

5.5 การวิเคราะห์ผลกระทบด้านสิ่งแวดล้อมและชุมชน.....

องค์การทรัพยากรน้ำและสิ่งแวดล้อม สำนักงานนายกรัฐมนตรี สปป.ลาว ได้ออกประกาศเมื่อวันที่ 12 มีนาคม พ.ศ. 2553 กำหนดให้โครงการลงทุนบางประเภทต้องศึกษาผลกระทบต่อสิ่งแวดล้อม อันได้แก่โครงการลงทุนใน 5 สาขา ดังนี้ คือ (1) สาขาพลังงาน (2) สาขาเกษตรกรรมและป่าไม้ (3) สาขาอุตสาหกรรมแปรรูป (4) สาขาโครงสร้างพื้นฐานและบริการ และ(5) สาขาเหมืองแร่ โดยกำหนดให้แบ่งการศึกษาผลกระทบเป็น 2 กลุ่ม คือ กลุ่มที่ 1 ต้องดำเนินการศึกษาสิ่งแวดล้อมเบื้องต้น และกลุ่มที่ 2 ต้องประเมินผลกระทบต่อสิ่งแวดล้อม (สถานเอกอัครราชทูต ณ เวียงจันทน์ และสำนักงานส่งเสริมการค้าระหว่างประเทศ ณ เวียงจันทน์, 2553)



(ที่มา : www.mining.com, 2016)

สำหรับข้อกำหนดในการศึกษาผลกระทบต่อสิ่งแวดล้อมในโครงการลงทุนในสาขาเหมืองแร่มีรายละเอียดดังตารางต่อไปนี้

ตารางที่ 5.2 ข้อกำหนดการทำรายงานผลกระทบต่อสิ่งแวดล้อม สำหรับโครงการลงทุนเหมืองแร่

ลำดับ	ประเภทโครงการลงทุน	กลุ่มที่ 1 ทำรายงานการศึกษา สิ่งแวดล้อมเบื้องต้น	กลุ่มที่ 2 ทำรายงานการประเมินผล ผลกระทบต่อสิ่งแวดล้อม
1	การนำน้ำบาดาลมาใช้ในโรงงาน อุตสาหกรรม, เกษตรกรรมและตัวเมือง	< 4,500 ลูกบาศก์เมตร/วัน	> 4,500 ลูกบาศก์เมตร/วัน
2	โครงการดูดหิน, ทราบจากในน้ำ	1,000-50,000 ลูกบาศก์ เมตร/ปี	> 50,000 ลูกบาศก์เมตร(ต่อ จุด)
3	การขุดเจาะหินและสกัดหิน	≤ 50 ตัน/วัน	> 50 ตัน/วัน
4	การขุดค้นวัสดุก่อสร้างบนหน้าดิน เช่น ดิน หิน ทราบ	< 100,000 ลูกบาศก์เมตร/ปี	≥ 100,000 ลูกบาศก์เมตร/ปี
5	โครงการขุดค้นแร่ (โดยไม่ใช้สารเคมี)		ทุกขนาด
6	โครงการขุดค้นและแปรรูปแร่โดยใช้ สารเคมีอันตราย		ทุกขนาด
7	โครงการแปรรูปแร่	≤ 50,000 ตัน/ปี	> 50,000 ตัน/ปี
8	โครงการขุดน้ำบาดาล		> 5,000 ลูกบาศก์เมตร/วัน
9	โครงการนำน้ำหน้าดินมาใช้		> 10,000 ลูกบาศก์เมตร/วัน
10	โครงการขุดค้นน้ำแร่ธรรมชาติ (น้ำหน้า ดินและใต้ดิน) เพื่ออุปโภคและ/หรือ บริโภค		> 1,000 ลูกบาศก์เมตร/วัน
11	โครงการขุดค้นน้ำแร่ธรรมชาติ (น้ำหน้า ดินและใต้ดิน) สำหรับอาบ, ใช้บำบัด ทางการแพทย์ (โรคผิวหนัง) และอื่นๆ		> 500 ลูกบาศก์เมตร/วัน
12	โครงการขุดค้นแร่ธาตุ โดยใช้สารเคมี		ทุกขนาด
13	โครงการขุดค้นน้ำมัน และก๊าซ ธรรมชาติ		ทุกขนาด

(ที่มา : สถาบันเอกอัครราชทูต ณ เวียงจันทน์ และสำนักงานส่งเสริมการค้าระหว่างประเทศ ณ เวียงจันทน์, 2553)

5.6 หน่วยงานด้านแร่ สปป.ลาว.....

หน่วยงานภาครัฐ

1) กรมธรณีวิทยาและแร่

กรมธรณีวิทยาและแร่ (Department of Geology and Minerals, DGM) เป็นหน่วยงานสังกัดกระทรวงทรัพยากรธรรมชาติและสิ่งแวดล้อม (Ministry of Natural Resources and Environment, MONRE) มีหน้าที่หลักคือ การออกใบอนุญาตและต่ออายุใบอนุญาตสำหรับการสำรวจแร่ การเจาะสำรวจแร่ และการอนุญาตให้มีการศึกษาความเป็นไปได้ของโครงการเบื้องต้น (Pre-feasibility studies) ของนักลงทุน และร่วมในการเจรจาต่อรองและการลงนามในสัญญาลงทุนด้านการสำรวจแร่ การเจาะสำรวจแร่ตามที่ได้รับมอบหมายจากรัฐบาล

ที่อยู่ติดต่อหน่วยงาน:

Department of Geology and Mines (DGM),

Ministry of Natural Resources and Environment

Khounboulom Road, Vientiane Municipality, Lao PDR

Tel : +856-21-212080

Fax : +856 21-222539

Website: <http://dgm.monre.gov.la/>

2) กรมเหมืองแร่

กรมเหมืองแร่ (Department of Mines, DOM) เป็นหน่วยงานสังกัดกระทรวงเหมืองแร่และพลังงาน (Ministry of Energy and Mines, MEM) มีหน้าที่หลักคือ การออกใบอนุญาตและการต่อใบอนุญาตสำหรับการทำเหมืองแร่ การแต่งแร่ และโรงถลุงแร่ และการอนุญาตการซื้อขาย และการขนส่งแร่ และร่วมในการเจรจาต่อรองและการลงนามในสัญญาลงทุนด้านเหมืองแร่ตามที่ได้รับมอบหมายจากรัฐบาล

ที่อยู่ติดต่อหน่วยงาน:

Department of Mines (DOM) , Ministry of Energy and Mines

Xaysetha District, Vientiane, Lao PDR

Tel : +856 21 452539-41

Fax : +856 21 415626, 415442

ภาคเอกชนและผู้ประกอบการ :

Lao Mining Association

เป็นสมาคมด้านเหมืองแร่ของ สปป.ลาว ซึ่งปัจจุบันเป็นสมาชิกของ Asean Federation on Mining Associations (AFMA) อย่างไรก็ตามข้อมูลเกี่ยวกับสมาคมจำเป็นต้องมีการค้นคว้าเพิ่มเติม เนื่องจากยังไม่มีข้อมูลเผยแพร่ทางอินเทอร์เน็ต

5.7 สถานการณ์อุตสาหกรรมแร่.....

การขออนุญาตสัมปทานด้านแร่ในปัจจุบัน (ค.ศ. 2012) มีทั้งหมด 290 โครงการ แบ่งเป็นโครงการสำรวจแร่เบื้องต้น (Prospecting) จำนวน 107 โครงการ โครงการสำรวจอย่างละเอียด (Exploration) จำนวน 125 โครงการ และโครงการทำเหมือง (Mining) จำนวน 58 โครงการ บริษัทที่เกี่ยวข้องกับกิจการสำรวจและทำเหมืองแร่มีทั้งหมด 61 บริษัท โดยแบ่งเป็นบริษัทท้องถิ่นจำนวน 14 บริษัท บริษัทต่างชาติจำนวน 12 บริษัท บริษัทร่วมกิจการจำนวน 35 บริษัท (รูปที่ 5.3)



(ที่มา : www.mining.com, 2016)

การผลิตแร่

ข้อมูลการผลิตแร่ของ สปป.ลาว ในปี ค.ศ. 2013 มีการผลิตแร่หลายชนิด ที่สำคัญได้แก่ แบริต์ ทองคำ ทองแดง เหล็ก ตะกั่ว ซึ่งมีการผลิตแร่เพิ่มขึ้นอย่างเห็นได้ชัดเจน เมื่อเปรียบเทียบกับผลผลิตในปี ค.ศ. 2012 ในขณะเดียวกัน ผลผลิตแร่ถ่านแอนทราไซต์ ยิปซัม มีผลผลิตลดลงค่อนข้างมาก ดังตารางที่ 5.3



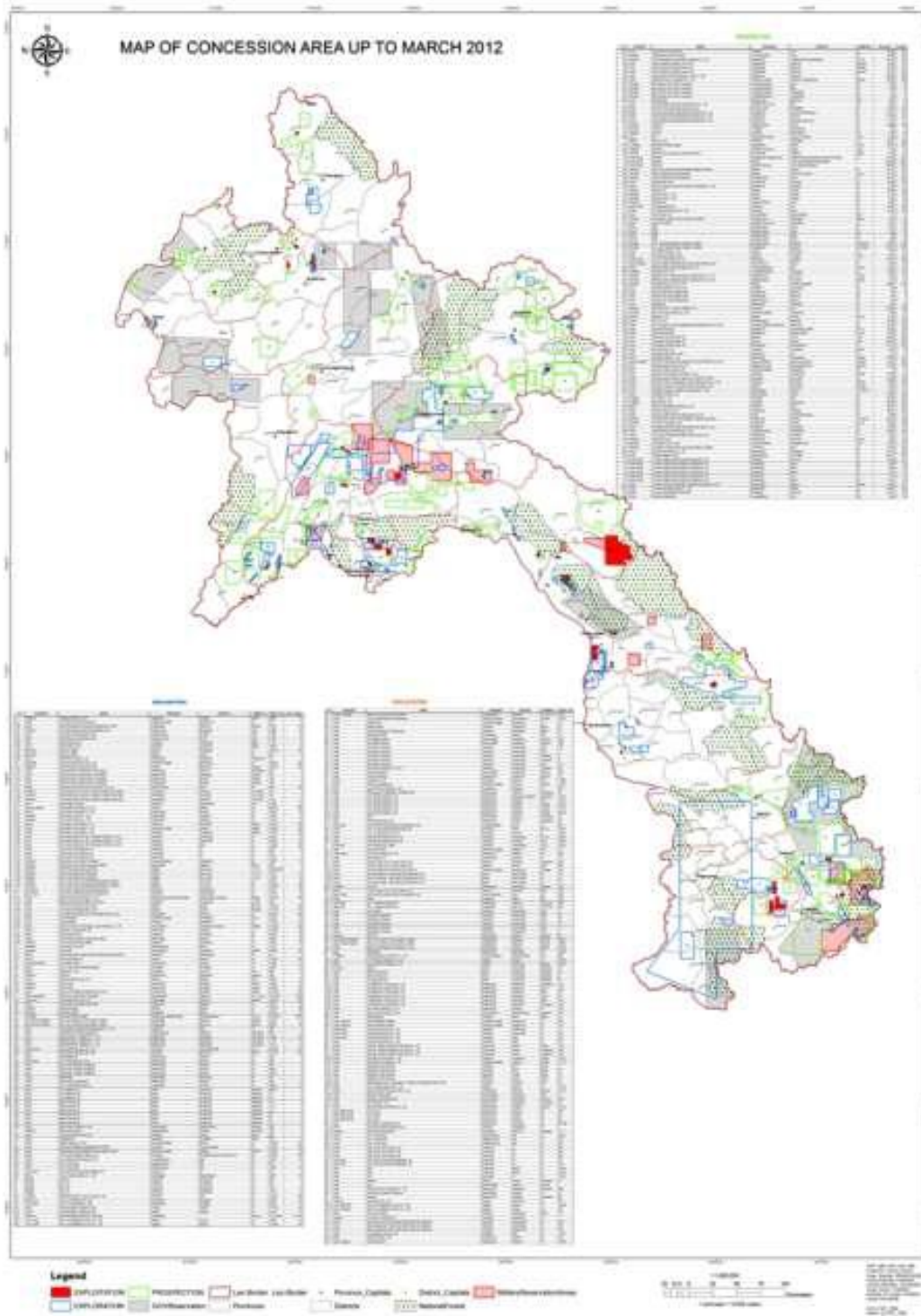
(ที่มา : www.arionlegal.la, 2016)

ตารางที่ 5.3 ผลผลิตแร่ของ สปป.ลาว ระหว่างปี ค.ศ. 2009–2013

(Metric tons unless otherwise specified)

Commodity ²	2009	2010	2011	2012	2013 ^a
Antimony	887	530	1,456	1,042	1,000
Barite ^a	12,460 ³	17,500 ³	2,500	21,900	22,000
Cement ^a	1,000,000 ^r	1,200,000 ^r	1,300,000 ^r	1,500,000 ^r	1,500,000 ^r
Clay, common	1,783,567 ³	1,901,530	609,840	512,587	515,000
Coal:					
Anthracite	167,447	211,721	166,609	133,583	135,000
Lignite	466,082	501,622	511,700	578,068	580,000
Copper:					
Mine output, Cu content	54,019	67,806	59,897	63,285	64,885 ³
Metal, refined	67,561	64,241	78,859	86,295	90,030 ³
Gold, mine output, Au content kilograms	5,033	5,061	3,984	6,415	6,838 ³
Gypsum	761,331	553,396	686,150	578,543	580,000
Iron ore:					
Gross weight	42,000	50,900	42,700	48,400	50,000
Fe content (62%)	26,095	31,565	26,471	30,000 ^a	31,000
Lead, mine output, Pb content	2,000	2,270	2,921	4,510	4,500
Limestone	1,488,070	3,106,724	997,591	1,014,000	1,000,000
Potash	NA	NA	NA	42,798	45,000
Salt, rock	6,536	13,421	23,395	11,980	12,000
Sandstone	752,781	3,695,838	339,331	1,214,668	1,215,000 ³
Silicon, metal, exports	7,362 ^r	7,792 ^r	3,001	15,301 ^r	11,950 ³
Silver, mine output, Ag content kilograms	14,726	15,788	16,738	19,181	29,715 ³
Tin, mine output, Sn content	598	925	674	762	800
Zinc, mine output, Zn content	4,000	5,000	5,320	5,250	5,500

ที่มา: USGS, 2016 Minerals Yearbook: Laos



รูปที่ 5.3 แผนที่แสดงจำนวนและพื้นที่ขอสัมปทานด้านแร่ของ สปป.ลาว
(ที่มา : DGM, Ministry of Natural Resources and Environment, Lao PDR)

5.8 สรุปและวิเคราะห์ข้อมูลกฎระเบียบที่เกี่ยวข้องด้านแร่.....

1) รัฐบาลมีนโยบายสนับสนุนการทำเหมืองแร่ในประเทศ อุตสาหกรรมเหมืองแร่ของประเทศสามารถทำรายได้เข้าสู่ประเทศถึง 7% ของ GDP



(ที่มา : www.mining.com, 2015)

2) การปรับปรุงกฎหมายแร่ใหม่ (2011) มุ่งเน้นให้การทำเหมืองแร่มีประสิทธิภาพ ปกป้องสิ่งแวดล้อม ชุมชน และสร้างความเจริญเติบโตให้เศรษฐกิจของประเทศ มีการสงวนอาชีพเหมืองแร่ โดยเฉพาะเหมืองแร่ขนาดเล็ก แร่อุตสาหกรรม สำหรับคนท้องถิ่น ความเข้มงวดด้านผลกระทบต่อสิ่งแวดล้อมและชุมชน

3) กฎหมายใหม่อนุญาตให้นักลงทุนชาวลาวเท่านั้น ที่สามารถทำเหมืองแร่อุตสาหกรรมได้ โดยเจ้าแขวงสามารถอนุญาตให้มีการทำเหมืองแร่อุตสาหกรรมได้ในขนาดพื้นที่ไม่เกิน 5 เฮกตาร์ และระยะเวลาไม่เกิน 5 ปี

4) สปป.ลาว ชะลอการออกใบอนุญาตด้านเหมืองแร่ทั้งหมด (ค.ศ. 2009) เนื่องจากปัญหาการทำเหมืองแร่มีผลกระทบต่อสิ่งแวดล้อม และชุมชน ปัญหาความชื้นของพื้นที่อนุญาต ปัญหาผู้ได้รับอนุญาตและไม่มีการดำเนินการ และปัญหารายได้ที่ได้รับจากโครงการเหมืองแร่น้อยเกินไป รัฐบาลอาจ



(ที่มา : www.mmbiztoday.com, 2014)

มีการเปลี่ยนแปลงนโยบายในด้านนี้ โดยสิ่งที่จะหา รายได้เพิ่มขึ้นจากการอนุญาตทำเหมืองแร่ รัฐบาลมีการตรวจสอบและประเมินการทำงานของเหมืองแร่ทั้งหมด ใน 8 ด้านรวมทั้ง การปฏิบัติตามกฎระเบียบ การป้องกัน และแก้ไขผลกระทบต่อสิ่งแวดล้อม การช่วยเหลือชุมชน เป็นต้น เหมืองแร่ที่ได้รับการประเมินเกรดต่ำสุด (เกรด D) อาจมีการเรียกคืนพื้นที่