

บทที่ 5

กฎระเบียบและหน่วยงานที่เกี่ยวข้องด้านแร่

ข้อมูลประกอบด้วยนโยบายภาครัฐของประเทศกัมพูชา กฎหมายแร่และระเบียบที่เกี่ยวข้อง การสำรวจแร่ การทำเหมืองและแต่งแร่ ภาษีที่เกี่ยวข้องกับการค้าแร่และการลงทุนเหมืองแร่ และข้อมูลหน่วยงานที่เกี่ยวข้องด้านแร่

5.1 นโยบายเกี่ยวกับทรัพยากรแร่และการทำเหมืองแร่.....

กัมพูชาโดย Department of Mineral Resources, Ministry of Industry, Mines and Energy, (MIME) ซึ่งในปัจจุบันได้เปลี่ยนมาเป็น Ministry of Mines and Energy (MME) ได้กำหนดนโยบายด้านแร่ใหม่ ในปี ค.ศ. 2014 โดยมีเป้าหมายและกลยุทธ์ดังนี้



(ที่มา : www.unigang.com, 2555)

เป้าหมายและกลยุทธ์ที่ 1 เพิ่มบทบาทของภาครัฐในการกำกับดูแลและพัฒนาทรัพยากรแร่ โดยปรับปรุงกฎระเบียบให้ทันสมัย จัดระบบฐานข้อมูล และการจัดการที่ดี

เป้าหมายและกลยุทธ์ที่ 2 ส่งเสริมกิจการเหมืองแร่ที่มีความรับผิดชอบและการพัฒนาที่ยั่งยืน การจัดการสิ่งแวดล้อมที่เหมาะสม สุขอนามัยและความปลอดภัยเหมืองแร่ การสกัดและใช้ประโยชน์ทรัพยากรแร่ที่เหมาะสม และความรับผิดชอบต่อการทำเหมืองแร่

เป้าหมายและกลยุทธ์ที่ 3 การพัฒนาแร่และการอนุรักษ์ โดยกำหนดกระบวนการพิเศษสำหรับการสำรวจแร่ การประเมินมูลค่าทางเศรษฐศาสตร์ การปรึกษาหารือกับผู้มีส่วนได้เสีย และการอนุมัติขั้นสุดท้ายจากนายกรัฐมนตรี

เป้าหมายและกลยุทธ์ที่ 4 การพัฒนาทรัพยากรแร่กับชุมชน โดยการวางแผนพัฒนาชุมชน การสร้างความตระหนักให้แก่ชุมชน การใช้ประโยชน์แรงงานท้องถิ่น

เป้าหมายและกลยุทธ์ที่ 5 การพัฒนาท่าเหมืองแร่ขนาดเล็กและดั้งเดิม โดยการให้ความรู้ และเพิ่มความชำนาญแก่ผู้ประกอบการ การสนับสนุนด้านเทคนิคและการเงิน การกระตุ้นและการรวมกลุ่มของผู้ประกอบการ การแก้ไขปัญหาการทำเหมืองแร่ผิดกฎหมายให้ถูกต้อง หรือโดยการเปลี่ยนไปประกอบอาชีพอื่น

เป้าหมายและกลยุทธ์ที่ 6 ทรัพยากรแร่และนโยบายการส่งออก

- สำหรับนโยบายการส่งออก ห้ามการส่งออกแร่ที่ยังไม่ได้ผ่านกระบวนการแต่งแร่ สำหรับแร่ที่ผ่านกระบวนการถลุงเป็นโลหะหรือมีการขึ้นรูปแล้วสามารถส่งออกได้
- แร่ที่ผ่านการแต่งแร่แล้วจะสามารถส่งออกได้หรือไม่จะขึ้นอยู่กับ การประเมินต้นทุน และผลประโยชน์ที่ได้รับอย่างละเอียด
- หลักการ 4 ประการของเงื่อนไขการส่งออกผลิตภัณฑ์จากแร่คือ ความเหมาะสมทาง เศรษฐศาสตร์ สิ่งแวดล้อม เทคโนโลยีและความชำนาญ อุปสงค์ของอุตสาหกรรม ท้องถิ่น และแนวคิดการจัดสรรทรัพยากรแร่
- แร่ที่มีการเพิ่มมูลค่าแล้ว จะมีการส่งเสริมการวิจัย กระตุ้นการใช้ทรัพยากรแร่ใน ประเทศก่อนการส่งออก ศึกษาราคาผลิตภัณฑ์จากแร่ ในตลาดโลก และตรวจสอบ ความแปรเปลี่ยนของอุปสงค์ของผลิตภัณฑ์จากแร่
- สำหรับการอำนวยความสะดวกการส่งออกผลิตภัณฑ์จากแร่ โดยศึกษาการตลาดและ อำนาจความสะดวกในการส่งออก หากมีความจำเป็นก็จะออกกฎระหว่างกระทรวง
- สำหรับการห้ามส่งออกแร่และแร่กัมมันตภาพรังสี โดยประเมินอุปสงค์ของการใช้แร่ นั้น ในประเทศ และพัฒนาจัดการด้านความปลอดภัยสำหรับแร่กัมมันตภาพรังสี

เป้าหมายและกลยุทธ์ที่ 7 ทรัพยากรแร่และนโยบายการนำเข้า โดยให้ผลประโยชน์เพิ่มเติมสำหรับการจัดตั้งโรงถลุงในประเทศ เสียภาษีและค่าภาคหลวง แร่ในอัตราพิเศษ และอำนวยความสะดวกในการนำเข้า แร่



(ที่มา : www.rosen-group.com, 2016)

นโยบายในปัจจุบันของ Ministry of Mines and Energy ในช่วงปี ค.ศ. 2014–2015 จะเน้นที่การเพิ่มรายได้ของรัฐจากอุตสาหกรรมแร่ (H.E. Suy Sem, the minister of Ministry of Mines and Energy, 2014, CAMEC monthly meeting on February 11, 2014)

5.2 กฎหมายแร่.....

กฎหมายแร่ (Law on Management and Exploitation of Mineral Resources) ประกาศใช้เมื่อวันที่ 13 กรกฎาคม ค.ศ. 2001 มีเนื้อหาสาระที่สำคัญ คือ

- กฎหมายแร่ครอบคลุมการจัดการทรัพยากรแร่และการทำเหมืองแร่ ยกเว้นน้ำมันและก๊าซธรรมชาติ
- การยื่นขอใบอนุญาต จะต้องยื่นขอใบอนุญาตที่กระทรวงเหมืองแร่ และพลังงาน (Ministry of Mines and Energy: MME) การอนุญาตจะขึ้นอยู่กับความสามารถด้านการเงินและทางเทคนิค และการจดทะเบียนหน่วยธุรกิจ
- ผู้ขออนุญาตจะต้องยื่นรายงานด้านเทคนิค การเงิน สิ่งแวดล้อม และด้านเศรษฐศาสตร์ เพื่อวิเคราะห์ความเป็นไปได้ของแหล่งแร่ด้านเศรษฐกิจสังคม ไปยังรัฐมนตรีที่กำกับดูแลด้านแร่เพื่อพิจารณาอนุมัติ
- ใบอนุญาตเหมืองแร่ขนาดเล็กสามารถยื่นขอได้ที่หน่วยงานของกระทรวงที่เกี่ยวข้องในจังหวัดหรือเทศบาลนั้นๆ สำหรับใบอนุญาตอื่นๆ ยื่นขอได้ที่หน่วยงานระดับกระทรวง โดยรัฐมนตรีของกระทรวงที่เกี่ยวข้องจะแจ้งให้ทราบเป็นลายลักษณ์อักษรภายในระยะเวลาไม่เกิน 45 วัน นับตั้งแต่วันที่หน่วยงานนั้นรับใบยื่นขออนุญาต

นอกจากนี้ รัฐบาลยังได้ประกาศใช้ Sub-decree ฉบับที่ 8 ลงวันที่ 31 มกราคม ค.ศ. 2005 และ Sub-decree ฉบับที่ 113 ลงวันที่ 29 กันยายน ค.ศ. 2005 โดยมีเนื้อหาสาระที่สำคัญดังนี้

- ผู้ประกอบการจะต้องยื่นขอใบอนุญาตด้านแร่จากกระทรวงเหมืองแร่และพลังงาน (MME) ตามที่บัญญัติไว้ในกฎหมายแร่
- สำหรับผู้ได้รับใบอนุญาตสำรวจแร่ สามารถยื่นขอ Industrial Mining License ผ่าน MME ได้ตลอดเวลาในช่วงระยะเวลาสำรวจแร่ โดย MME จะออกใบอนุญาตให้ หลังจาก Council for the Development of Cambodia (CDC) ได้มีการอนุมัติแล้ว

- ไม่อนุญาตให้ส่งออกทรัพยากรแร่ทุกชนิด ทั้งนี้เนื่องจากรัฐมีความต้องการที่จะสงวนทรัพยากรแร่ไว้ในประเทศ (จะอนุญาตให้ส่งออกเฉพาะผลิตภัณฑ์สำเร็จรูปเท่านั้น)

การปรับปรุงกฎหมายแร่

กระทรวง MME กำลังปรับปรุงกฎหมายเกี่ยวกับค่าธรรมเนียมและค่าภาคหลวงแร่ รวมทั้งกฎระเบียบเกี่ยวกับเงื่อนไขในการจดทะเบียน การออกใบอนุญาตสำรวจแร่และทำเหมืองแร่ การต่ออายุ และการโอนใบอนุญาต การควบคุมการทำเหมืองให้มีความปลอดภัยและลดผลกระทบต่อสิ่งแวดล้อม รวมทั้งปรับปรุงระบบงานและโครงสร้างของกระทรวง โดยคาดว่าจะปรับปรุงให้แล้วเสร็จภายในปลายปี ค.ศ. 2015 (H.E. Suy Sem, the minister of Ministry of Mines and Energy, 2014, CAMEC monthly meeting on February 11, 2014)



(ที่มา : www.thailandindustry.com, 2554)

ในปัจจุบันมีปัญหาจากการห้ามส่งออกแร่ดิบทุกชนิด แต่รัฐบาลกัมพูชารับทราบปัญหาว่าแร่บางอย่างไม่สามารถแต่งแร่เพื่อเพิ่มมูลค่าได้ในประเทศ เช่น แร่บ็อกไซต์ และแร่ทองแดง จึงอาจจะมีการปรับปรุงระเบียบข้อบังคับเพื่อนิยามชนิดแร่และวิธีการแต่งแร่ที่สามารถทำได้ในประเทศและช่วยพัฒนาเศรษฐกิจ

ใบอนุญาตด้านแร่

ใบอนุญาตประกอบกิจการด้านแร่ มี 6 ประเภทขึ้นอยู่กับขนาดและประเภทของกิจการ ดังนี้

- ใบอนุญาตเหมืองแร่ขนาดเล็ก (Artisanal Mining License) สำหรับชาวกัมพูชาเท่านั้นที่ต้องการสำรวจและทำเหมืองแร่โดยใช้เครื่องมืออย่างง่าย (Hand Tools) ใช้แรงงานตัวเองหรือจำนวนแรงงานในครอบครัวไม่เกิน 7 คน
- ใบอนุญาตเหมืองเปิดและเหมืองหิน (Pits and Quarries Mining License) สำหรับบุคคลธรรมดาหรือนิติบุคคลที่ต้องการสำรวจและทำเหมืองแร่อุตสาหกรรมและแร่สำหรับก่อสร้าง จากเหมืองเปิด และใช้ในการก่อสร้างและอุตสาหกรรม
- ใบอนุญาตเหมืองแร่รัตนชาติ (Gemstone Exploitation License) สำหรับบุคคลธรรมดาหรือนิติบุคคลที่ต้องการสำรวจและทำเหมืองแร่รัตนชาติ แร่กึ่งรัตนชาติ และหินประดับ

- ใบอนุญาตเจียรไนแร่ (Mineral Cutting License) บุคคลธรรมดาหรือนิติบุคคลที่ต้องการเจียรไนแร่รัตนชาติ แร่กึ่งรัตนชาติ และหินประดับ
- ใบอนุญาตสำรวจแร่ (Mineral Exploration License) ออกให้บุคคลธรรมดาหรือนิติบุคคลที่ต้องการสำรวจแร่ (โดยเฉพาะแร่โลหะ เนื่องจากแร่อื่นจะอยู่ในการขอใบอนุญาตเหมืองเปิดและเหมืองหิน)
- ใบอนุญาตอุตสาหกรรมเหมืองแร่ (Industrial Mining License) ออกให้สำหรับผู้ถือใบอนุญาตสำรวจแร่ ทำการสำรวจแร่และทำเหมืองแร่ที่พบในปริมาณเชิงพาณิชย์ในพื้นที่ภายใต้ใบอนุญาตสำรวจแร่



(ที่มา : www.board.postjung.com, 2559)

รูปแบบของการลงทุนจากต่างประเทศในการทำเหมืองแร่

กฎหมายลงทุนของกัมพูชานุญาตให้ผู้ลงทุนจากต่างชาติลงทุนทำเหมืองแร่ได้ 100% และรับประกันว่าทรัพย์สินของต่างชาติที่นำมาลงทุนจะไม่ถูกยึดเป็นของรัฐ และจะไม่ควบคุมราคาสินค้าที่ผลิตโดยโครงการที่ส่งเสริมการลงทุน

5.3 ขั้นตอนและเงื่อนไขการขออนุญาตด้านแร่.....

การเสนอโครงการลงทุนด้านแร่ทั้งการสำรวจแร่และทำเหมืองแร่ จะต้องดำเนินการผ่าน CDC ตั้งแต่เริ่มต้น เพื่อให้อนุมัติเป็น Qualified Investment Project (QIP) ก่อน เพราะนอกจากจะได้สิทธิประโยชน์จากการส่งเสริมลงทุนแล้ว ทาง CDC จะทำหน้าที่เป็น One Stop Service ที่ประสานงานระหว่างกระทรวงที่เกี่ยวข้องกับการอนุญาต และกระทรวง MME จะอนุมัติใบอนุญาตสำรวจแร่และทำเหมืองแร่ให้กับโครงการ QIP ที่ CDC เห็นชอบแล้วเท่านั้น

ในวันที่ 25 พฤษภาคม ค.ศ. 2004 กระทรวงเหมืองแร่และพลังงาน ออกประกาศเกี่ยวกับการยื่นจดทะเบียน และขั้นตอนการขอใบอนุญาต การต่ออายุ และการโอนสิทธิ์ ใบอนุญาตด้านแร่ ซึ่งมีรายละเอียดดังนี้

1) การจดทะเบียนบริษัทจำกัด (Registration)

ในขั้นตอนแรก คือ กรรมการหรือผู้ถือหุ้นของบริษัทจะต้องเดินทางไปที่กองกฎหมาย (Legal Affair Division) กระทรวงพาณิชย์ (Ministry of Commerce) เพื่อทำการจดทะเบียนบริษัทจำกัด

2) ลงทะเบียนเพื่อดำเนินกิจการด้านแร่

หลังจากนั้นจะต้องมาลงทะเบียนด้วยตัวเองที่กระทรวงเหมืองแร่และพลังงาน (MME) เพื่อจดทะเบียนเป็นบริษัทที่สามารถดำเนินกิจการด้านแร่ในกัมพูชา

3) การขออนุญาตสำรวจแร่

หลังจากลงทะเบียนกับ 2 กระทรวงแล้ว กรรมการหรือผู้ถือหุ้นจะต้องเดินทางไปที่ General Department of Mineral Resources (GDMR) เพื่อปรึกษารื้อหรือกับเจ้าหน้าที่ในเรื่องการสำรวจแร่เบื้องต้น ชนิดแร่ที่ต้องการสำรวจ พร้อมทั้งตำแหน่งที่ตั้งของแหล่งแร่ หรือขอคู่มือที่เหมืองแร่

หลังจากมีการกำหนดชนิดแร่และตำแหน่งที่ตั้งแล้ว จะต้องกรอกแบบฟอร์มใบอนุญาตด้านแร่ และยื่นขออนุญาตไปยังรัฐมนตรีว่าการกระทรวงเหมืองแร่ และพลังงาน รัฐมนตรีจะอนุญาตหรือไม่ อนุญาตคำขอภายในระยะเวลาไม่เกิน 45 วัน

- ใบอนุญาตสำรวจแร่จะต้องกำหนดชนิดแร่ที่ต้องการสำรวจ ตำแหน่งที่ตั้ง ขนาดพื้นที่ พร้อมแนบเอกสารแสดงความพร้อมด้านการเงินและด้านเทคนิค
- พื้นที่ขออนุญาตสูงสุดไม่เกิน 200 ตารางกิโลเมตร (อย่างไรก็ตาม Land Management Law กำหนดให้ขนาดพื้นที่สูงสุดที่อนุญาตได้ไม่เกิน 100 ตารางกิโลเมตร) จะต้องคืนพื้นที่ในระยะเวลาใดเวลาหนึ่งของช่วงระยะเวลาสำรวจอย่างน้อย 30% ของพื้นที่เริ่มแรก พื้นที่ที่คืนแต่ละพื้นที่จะต้องไม่น้อยกว่า 10% ของพื้นที่เดิม และจะต้องเป็นพื้นที่ติดกัน
- ระยะเวลาการสำรวจแร่ สูงสุดไม่เกิน 6 ปี โดยใบอนุญาตจะออกให้ครั้งละ 2 ปี และสามารถต่ออายุได้ไม่เกิน 2 ครั้ง ครั้งละ 2 ปี (รวมไม่เกิน 10 ปี)
- การขอต่ออายุใบอนุญาตสำรวจแร่ จะสามารถต่ออายุได้หากผู้ถือใบอนุญาตต่ออายุอย่างน้อย 90 วันก่อนใบอนุญาตหมดอายุ หลังจากสิ้นสุดปีที่ 6 หรือปีสุดท้ายของการสำรวจ รัฐมนตรีอาจจะอนุญาตระยะเวลาเพิ่มเติมเท่าที่จำเป็นสำหรับใบอนุญาตดังกล่าว เพื่อ

การศึกษาความเป็นไปได้ด้านเศรษฐศาสตร์ (Feasibility Study) ของแหล่งแร่ นั้น เพื่อนำไปประกอบการขออนุญาตทำเหมืองแร่

4) การขออนุญาตทำเหมืองแร่

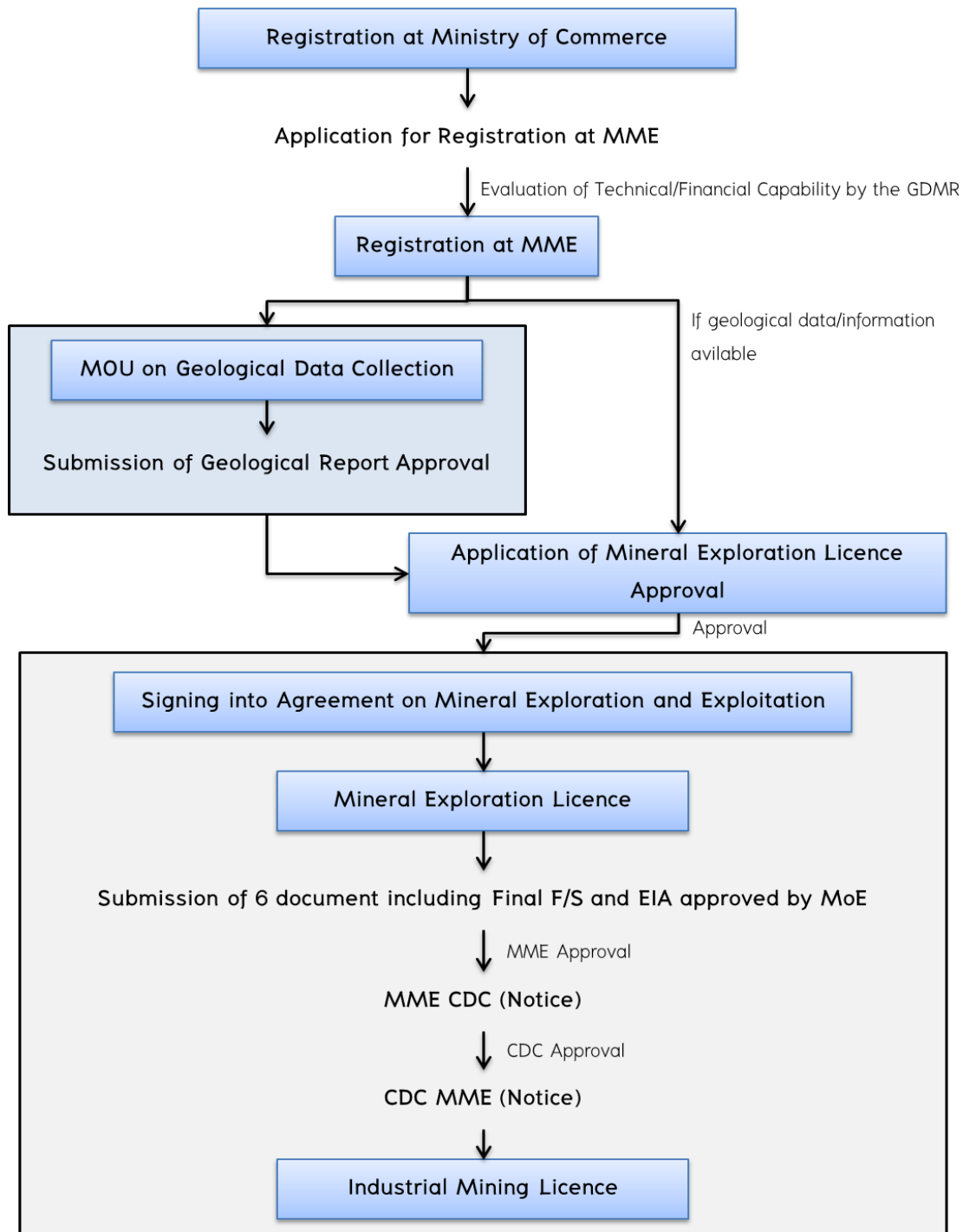
ในขั้นตอนนี้ Council for the Development of Cambodia (CDC) จะทำหน้าที่เป็น One Stop Service โดยเชิญหน่วยงานที่เกี่ยวข้อง เช่น กระทรวงสิ่งแวดล้อม กระทรวงน้ำ ผู้ว่าราชการในพื้นที่ ฯลฯ ร่วมปรึกษาหารือ หากทุกฝ่ายเห็นชอบแล้ว MME จะออกใบอนุญาตทำเหมืองแร่ให้กับนักลงทุน

- ผู้ถือใบอนุญาตสำรวจแร่สามารถยื่นขอใบอนุญาตทำเหมืองแร่ได้ตลอดเวลาที่ใบอนุญาตสำรวจแร่ยังไม่หมดอายุ และสามารถยื่นขอเป็นพื้นที่ย่อยได้ โดยใน 1 พื้นที่สำรวจแร่สามารถยื่นขอใบอนุญาตทำเหมืองได้มากกว่า 1 ใบอนุญาต
- ระยะเวลาที่อนุญาตให้ทำเหมือง จะขึ้นอยู่กับอายุของแหล่งแร่หลังจากการศึกษาความเป็นไปได้ด้านเศรษฐศาสตร์ ระยะเวลาอาจถึง 30 ปี หรือมากกว่า หากระยะเวลาอนุญาตสิ้นสุดลง แต่แหล่งแร่ในเชิงพาณิชย์ยังคงเหลืออยู่ รัฐมนตรีอาจจะอนุญาตขยายระยะเวลาให้ทำเหมืองได้ 2 ครั้งๆ ละ 5 ปี
- ใบอนุญาตทำเหมืองแร่สามารถต่ออายุได้ หากผู้ถือใบอนุญาตยื่นขอภายในระยะเวลาอย่างน้อย 90 วันนับตั้งแต่ใบอนุญาตหมดอายุ

ในกรณีที่รัฐมนตรีว่าการกระทรวงเหมืองแร่ เห็นว่าโครงการยื่นขออนุญาตเป็นโครงการใหญ่ และให้ผลประโยชน์ตอบแทนแก่ประเทศชาติเป็นอันมาก รัฐมนตรีจะทำการเจรจาต่อรองกับผู้ยื่นขออนุญาตเพื่อจัดทำสัญญาการลงทุนด้านแร่ (Mineral Investment Agreement) แนบท้ายใบอนุญาต

อย่างไรก็ตาม ในทางปฏิบัติ นักลงทุนมักจะมีคความประสงค์ที่จะลงนามในสัญญากับรัฐบาลในทุกโครงการ ทั้งนี้เพื่อเป็นหลักประกันให้กับภาคเอกชน นอกเหนือจากได้รับใบอนุญาตแล้ว

Mineral Licence Acquisition Process



รูปที่ 5.1 ขั้นตอนการอนุญาตด้านอุตสาหกรรมเหมืองแร่

(ที่มา: กรมอุตสาหกรรมพื้นฐานและการเหมืองแร่ 2556 รายงานฉบับสมบูรณ์ โครงการส่งเสริมการจัดหาวัตถุดิบ และการลงทุนด้านเหมืองแร่)

5.4 ภาษีและค่าธรรมเนียมด้านแร่.....

ภาษีและค่าธรรมเนียมภายใต้กฎหมายเหมืองแร่ ตามประกาศร่วมระหว่าง MME และ Ministry of Economy and Finance (Joint Prakas In 2009) ประกอบด้วย

ตารางที่ 5.1 ค่าธรรมเนียมกิจกรรมด้านแร่

ประเภทใบอนุญาต	ค่าจดทะเบียน (เหรียญสหรัฐ)	ค่าใบอนุญาต (เหรียญสหรัฐ)	ค่าต่อใบอนุญาต (เหรียญสหรัฐ)
1. เหมืองแร่ขนาดเล็ก	20	25	-
2. เหมืองเปิดและเหมืองหิน	20-375	250-750	200-500
3. เหมืองแร่รัตนชาติ	750	3,000	2,500
4. การเจียรไนแร่รัตนชาติ	200	300-1,100	250-1,000
5. การสำรวจแร่	375	2,500	2,000
6. เหมืองแร่อุตสาหกรรม	500	4,500	2,000

(ที่มา: กรมอุตสาหกรรมพื้นฐานและการเหมืองแร่ 2556 รายงานฉบับสมบูรณ์ โครงการส่งเสริมการจัดหาวัตถุดิบและการลงทุนด้านเหมืองแร่)

นอกจากนี้ยังมีค่าธรรมเนียมการโอนสิทธิ์ใบอนุญาตสำรวจแร่ 5,000 เหรียญสหรัฐ ค่าธรรมเนียมการโอนสิทธิ์ใบอนุญาตทำเหมืองแร่ 6,000 เหรียญสหรัฐ

ตารางที่ 5.2 ค่าภาคหลวงแร่

ประเภทแร่	อัตราค่าภาคหลวง
1. แร่โลหะ	2.5-3.5%
2. แร่อโลหะ	0.10-1.5%
3. แร่รัตนชาติ แร่กึ่งรัตนชาติ หินประดับ	15%
4. ถ่านหิน	7%

(ที่มา: กรมอุตสาหกรรมพื้นฐานและการเหมืองแร่ 2556 รายงานฉบับสมบูรณ์ โครงการส่งเสริมการจัดหาวัตถุดิบและการลงทุนด้านเหมืองแร่)

ภาษีนิติบุคคลสำหรับบริษัททั่วไปจะอยู่ที่ 20% แต่นโยบายของรัฐได้กำหนดจัดเก็บภาษีนิติบุคคลสำหรับกิจการเหมืองแร่ที่ 30%

5.5 การวิเคราะห์ผลกระทบด้านสิ่งแวดล้อมและชุมชน.....

ในขั้นตอนการขอใบอนุญาตทำเหมืองแร่ทุกประเภท จะต้องมีรายงานผลกระทบต่อสิ่งแวดล้อม (Environmental Impact Assessment: EIA) ที่ผ่านความเห็นชอบของ Ministry of Environment โดยขั้นตอนการจัดทำรายงานจะอยู่ในประกาศของกระทรวง

กฎหมายที่เกี่ยวข้องด้านสิ่งแวดล้อม ประกอบด้วย

- Law on Land Management (2001)
- Law on Water Resources Management (2007)
- Sub-decree on Environmental Impacts Assessment (Ministry of Environment)
- Sub-decree on Water Pollution Control (Ministry of Environment)
- Sub-Decree on Management of Forest Concession (2000)

5.6 หน่วยงานด้านแร่ของประเทศกัมพูชา.....

หน่วยงานภาครัฐ :

➤ Ministry of Mines and Energy (MME)

กระทรวงเหมืองแร่และพลังงาน (Ministry of Mining and Energy, MME) เป็นหน่วยงานของรัฐ หน่วยงานเดียวที่รับผิดชอบการพัฒนาในภาคอุตสาหกรรมเหมืองแร่และพลังงานของประเทศกัมพูชา

ที่อยู่ติดต่อหน่วยงาน:

Ministry of Mines and Energy

#79-89, Pasteur Street(51), Sangkat Phsar Thmey3,

Khan Daun Penh, Phnom Penh, Cambodia

Tel : 855 23 219 574

Fax : 855 23 219 584

Email : info@mme.gov.kh

Website: <http://www.mme.gov.kh/>

General Department of Mineral Resources

General Department of Mineral Resources, Ministry of Mines and Energy

Ministry of Mines and Energy, Phnom Penh, Cambodia

Tel : 855 23 210 811

Fax : 855 23 362 989

กรมทรัพยากรแร่ (General Department of Mineral Resources: GDMR) เป็นหน่วยงานภายใต้สังกัดของกระทรวงเหมืองแร่และพลังงาน (Ministry of Mining and Energy) โดยมีหน้าที่และความรับผิดชอบดังนี้

1) การยกระดับฐานข้อมูลและบริการด้านแร่และธรณีศาสตร์เพื่อให้เอื้ออำนวยต่อการพัฒนาการแข่งขันและการลงทุนในอุตสาหกรรมแร่

2) การส่งเสริมการลงทุนด้านแร่ เพื่อเพิ่มสัดส่วน GDP ผ่านทางฐานข้อมูลแร่คุณภาพ

3) การสร้างความมั่นใจในข้อมูลปริมาณแร่ที่เป็นยุทธศาสตร์ในการพัฒนาประเทศ

4) การส่งเสริมการใช้ข้อมูลและบริการด้านแร่และธรณีศาสตร์ ซึ่งช่วยป้องกันสิ่งแวดล้อมและช่วยให้เกิดการพัฒนาอย่างยั่งยืน กรมฯ ได้ดำเนินกิจกรรมต่างๆ ที่สำคัญ เพื่อสนับสนุนการพัฒนาแร่ได้แก่

- การขยายความรู้ทางสภาพธรณีวิทยาและการสำรวจทรัพยากรแร่โดยการสำรวจและทำแผนที่ธรณีวิทยา (Geological Survey and Geological Mapping)
- การให้ความช่วยเหลือด้านการบริหารและบริการเชิงเทคนิค รวมถึงแรงงานในการสำรวจแร่ แก่บริษัทที่ทำเหมืองแร่
- การพัฒนารอบกฎหมายที่เกี่ยวข้องกับการพัฒนาด้านแร่ ได้แก่ กฎหมายเหมืองแร่และแร่ กฎกระทรวงย่อย โครงสร้างข้อตกลงการลงทุนด้านแร่
- การอภิปรายในนามรัฐบาล เกี่ยวกับการผลิตที่ร่วมสัญญา กับหลายบริษัท
- การจัดตั้ง “กลุ่มประเมินผลกระทบต่อสิ่งแวดล้อม” เพื่อศึกษากรณีเกี่ยวกับผลกระทบต่อสิ่งแวดล้อมทุกกรณีและดำเนินมาตรการที่จำเป็นเพื่อหลีกเลี่ยงผลกระทบดังกล่าว

หน่วยงานภาคเอกชน :

➤ The Cambodian Association for Mining and Exploration Companies (CAMEC)

The Cambodian Association for Mining and Exploration Companies (CAMEC) เป็นสมาคมที่เกิดขึ้นจากการรวมกลุ่มกันของผู้ประกอบกิจการด้านอุตสาหกรรมเหมืองแร่ในประเทศกัมพูชา

ที่อยู่ติดต่อหน่วยงาน:

The Cambodian Association for Mining and Exploration Companies (CAMEC)

24, Street 462, Phnom Penh, Cambodia

Tel : 855 (0) 23 210 225 Fax : 855 (0) 23 210 225

Email : info@camec-cambodia.com Website: <http://www.camec-cambodia.com/>

5.7 สถานการณ์อุตสาหกรรมแร่.....

ปัจจุบันมีนักลงทุนด้านแร่ทั้งในและต่างประเทศจำนวน 91 บริษัท (จากออสเตรเลีย จีน เวียดนาม ไทย และบริษัทท้องถิ่น) ได้รับใบอนุญาตสำรวจแร่จากจำนวนที่ยื่นขอ 139 โครงการ ดังแสดงในตารางต่อไปนี้

ตารางที่ 5.3 รายชื่อผู้ขอใบอนุญาตสำรวจแร่

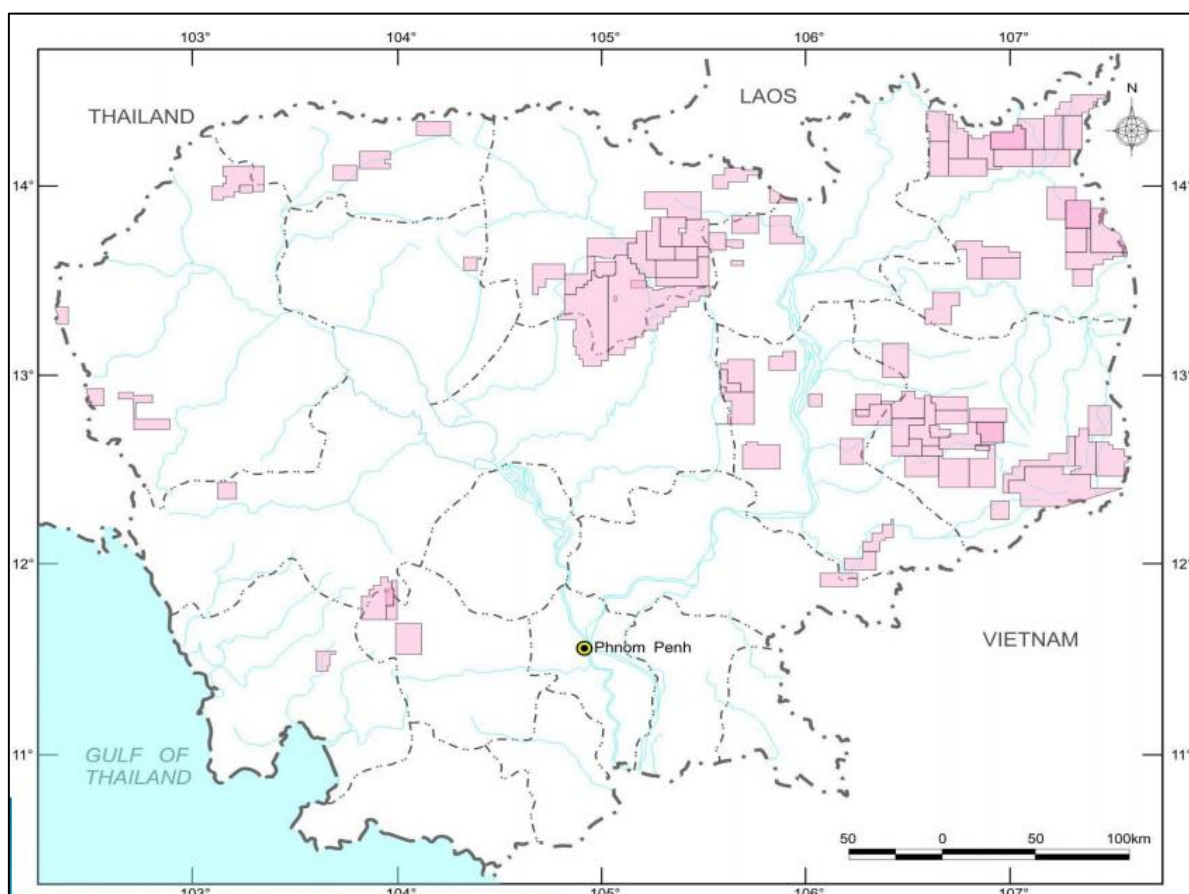
จำนวนบริษัท	ใบอนุญาตสำรวจแร่	
	แร่	จำนวนใบอนุญาต
71	แร่โลหะ (เหล็ก ทองคำ ทองแดง ฯลฯ)	118
1	บ็อกไซต์	1
1	พลวง โครเมียม	1
13	ถ่านหิน	14
2	ทรายแก้ว	2
3	ดินขาว	3
รวม 91		รวม 139

(ที่มา: USGS, 2012, Minerals Yearbook, Cambodia)

นับถึงปัจจุบันมี 13 บริษัทจาก 91 บริษัท (จีน 5 ไทย 3 ฮ่องกง 5) ได้รับใบอนุญาตให้ทำเหมืองในประเทศ ซึ่งแบ่งออกเป็น ทองคำ 4 แหล่ง เหล็ก 1 แหล่ง ถ่านหิน 2 แหล่ง หินปูน 5 แหล่ง และบ็อกไซต์ 1 แหล่ง

สำหรับช่วงสามเดือนแรกของปี ค.ศ. 2013 มีการยื่นขออนุญาตทำเหมืองจำนวน 3 โครงการที่เป็นโครงการสำรวจขนาดใหญ่ คือ โครงการเหมืองแร่ทองคำที่จังหวัด Monduliri ของ Renaissance Minerals Ltd. โครงการเหมืองแร่ถ่านหินที่จังหวัดกระตี และโครงการเหมืองแร่ทรายแก้วที่จังหวัดกัมปงโสม

ในปัจจุบันยังไม่มีโครงการเหมืองแร่รัตนชาติขนาดใหญ่ และการพัฒนาแหล่งแร่บ็อกไซต์และแร่เหล็กยังอยู่ในช่วงของการสำรวจแร่



รูปที่ 5.2 พื้นที่อนุญาตสำรวจและทำเหมืองแร่

(ที่มา : General Department of Mineral Resources, Cambodia)



รูปที่ 5.3 แผนที่ประเทศกัมพูชาแสดงพื้นที่กิจกรรมด้านสำรวจและทำเหมืองแร่

(ที่มา :Global Witness, 2009, "How Cambodia's elite has captured the country's extractive industries")

ผลผลิตแร่ของกัมพูชา

ในปี ค.ศ. 2013 กัมพูชาผลิตแร่หลายชนิด ที่มีความสำคัญ ได้แก่ ทรายแก้ว แร่เกลือ หินปูน สำหรับอุตสาหกรรมซีเมนต์ แร่สำหรับอุตสาหกรรมก่อสร้าง เช่น กรวด ทราย หินโม้ ดินลูกรัง เป็นต้น ดังแสดงในตารางต่อไปนี้

ตารางที่ 5.4 ผลผลิตแร่และผลิตภัณฑ์จากแร่

CAMBODIA: PRODUCTION OF MINERAL COMMODITIES¹

(Metric tons)

Commodity ²	2009	2010	2011	2012	2013 ^e
Cement	933,900	789,025	906,711	980,000	1,000,000
Gravel	41,875	82,500	38,438	43,000	45,000
Laterite, blocks	631,000	1,612,500	355,000	412,500	415,000
Sand, construction material	14,035,775	38,367,500	8,296,590	8,800,000	8,800,000
Stone, crushed	2,819,804	6,331,000	5,223,345	5,850,000	5,850,000

^eEstimated; estimated data are rounded to no more than three significant digits.

¹Table includes data available through January 14, 2015.

²In addition to the commodities listed, clay, gemstones, gold, iron ore, limestone, and salt are presumably produced, but available information is inadequate to make reliable estimates of output.

Source: Cambodia's Ministry of Industry, Mines and Energy, General Department of Mineral Resources.

(ที่มา : USGS, 2013, Minerals Yearbook, Cambodia)

ตารางที่ 5.5 รายชื่อผู้ผลิตแร่และผลิตภัณฑ์จากแร่

CAMBODIA: STRUCTURE OF THE MINERAL INDUSTRY IN 2013

(Thousand metric tons)

Commodity	Main operating companies and main equity owners	Location of main facilities	Annual capacity ^e
Cement	Kampot Cement Co. Ltd. (Siam City Cement Co. of Thailand, 94%, and Khaou Chuly Group, 6%)	Touk Meas District, Kampot Province	1,000
Gemstones	Jireh International Cambodia Construction and Import-Export Co. Ltd.	Anlong Krapeu-Preak Bey, Samlot District, Batdambang Province	NA
Do.	Seoul Digem Cambodia Co. Ltd.	Loamphat District, Rotanakiri Province	NA
Do.	Sonuba Cahm Industries Co. Ltd.	Phnom Trop, Pailin City	NA
Do.	Ultra Marine Kiri (Cambodia) Ltd.	Pating Thom Village, Ting Chak Commune, Borkeo District, Rotanakiri Province	NA
Do.	do.	Sen Chau, Samlot District, Batdambang Province	NA
Granite	TTY-Rithy Mexico	Svay Chreas District, Kracheh Province	NA
Limestone	Kampot Cement Co. Ltd.	Tatung, Kampot Province	1,500
Do.	Thai Boon Roon Cement Co. Ltd.	Phnom Laang Laan Commune, Dongtung District, Kampot Province	NA
Do.	United International (Cambodia) Foreign Investment Group Co. Ltd.	East Touk Meas, Banteay Meas District, Kampot Province	NA

^eEstimated. Do., do. Ditto. NA Not available.

(ที่มา : USGS, 2013, Minerals Yearbook, Cambodia; General Department of Mineral Resources of Cambodia, 2013)

5.8 สรุปและวิเคราะห์ ข้อมูลกฎระเบียบที่เกี่ยวข้องด้านแร่

1) เนื่องจากในปัจจุบันราคาแร่ส่วนใหญ่อยู่ในช่วงตกต่ำเนื่องจากเศรษฐกิจโลกกำลังชะลอตัว บริษัทเหมืองแร่หลายแห่งจึงไม่ลงทุนในโครงการสำรวจแหล่งแร่ใหม่ (Greenfield projects) เนื่องจากมีความเสี่ยงสูง จึงมีการปรับกลยุทธ์ลงทุนในแหล่งที่เคยผ่านการสำรวจมาแล้วหรือมีข้อมูลแหล่งแร่ (Brownfield projects)



(ที่มา : www.new.abb.com, 2016)

2) เนื่องจากนโยบายที่ยังไม่ชัดเจนและการขาดความโปร่งใสในการให้ใบอนุญาตด้านแร่ ทำให้กัมพูชามีการพัฒนาโครงการด้านเหมืองแร่และปิโตรเลียมค่อนข้างช้า

3) กฎหมายแร่ (Law on Management and Exploitation of Mineral Resources) ยังมีข้อความคลุมเครือ ไม่ชัดเจนในทางปฏิบัติเกี่ยวกับขั้นตอนการออกใบอนุญาต ทำให้โครงการทำเหมืองต้องล่าช้า ในปัจจุบันยังไม่มีโครงการเหมืองแร่ใหม่ๆ เกิดขึ้น