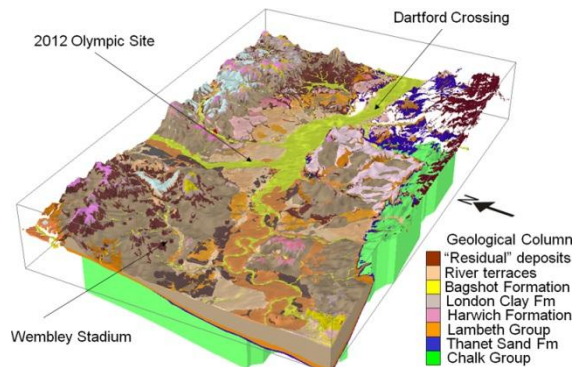


## บทที่ 2 ธรณีวิทยาและแหล่งแร่: ราชอาณาจักรกัมพูชา

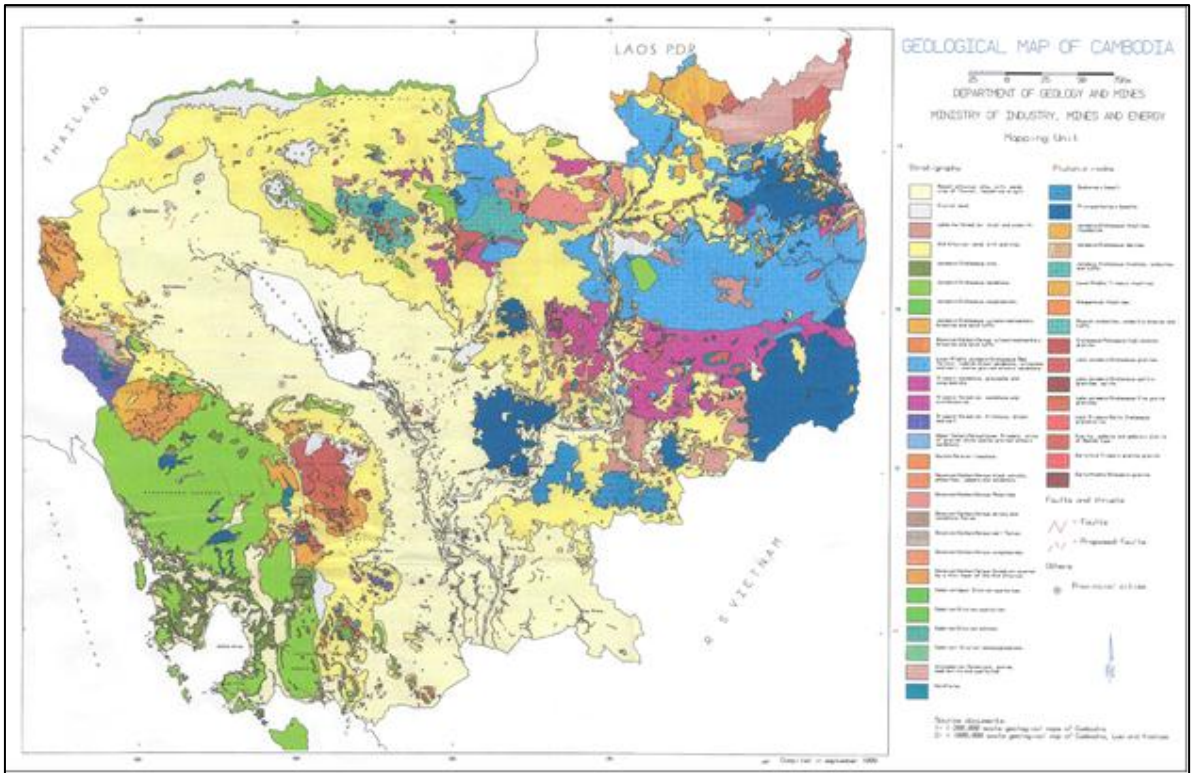
### 2.1 ข้อมูลธรณีวิทยาและแหล่งแร่.....

ประเทศกัมพูชาประกอบด้วยพื้นที่ทางธรณีวิทยาที่แตกต่างกัน 3 รูปแบบ คือ พื้นที่ทางทิศตะวันออกเฉียงเหนือ พื้นที่ทางทิศตะวันตกเฉียงใต้ และที่ราบระหว่างกลางพื้นที่ ซึ่งครอบคลุมพื้นที่ราบตอนกลางทั้งหมดของประเทศ พื้นที่ทางทิศตะวันออกเฉียงเหนือและตะวันตกเฉียงใต้ประกอบด้วยหินแปร หินชั้น หินภูเขาไฟ และหินแทรกซอนประกอบเป็นชั้นหินฐานในยุคพรีแคมเบรียนและมีไซโซอิดิก ตะกอนยุคมีไซโซอิดิกส่วนใหญ่เป็นตะกอนที่สะสมตัวบนบก หินฐานของพื้นที่ส่วนใหญ่ถูกทับถมด้วยหินบะซอลต์ และตะกอนในยุคนีโอจีนและควอเทอนารี พื้นที่ตอนกลางเป็นตะกอนยุคควอเทอนารีที่ค่อนข้างหนาและภูเขาโดดๆ วางตัวอยู่บนชั้นหินฐาน



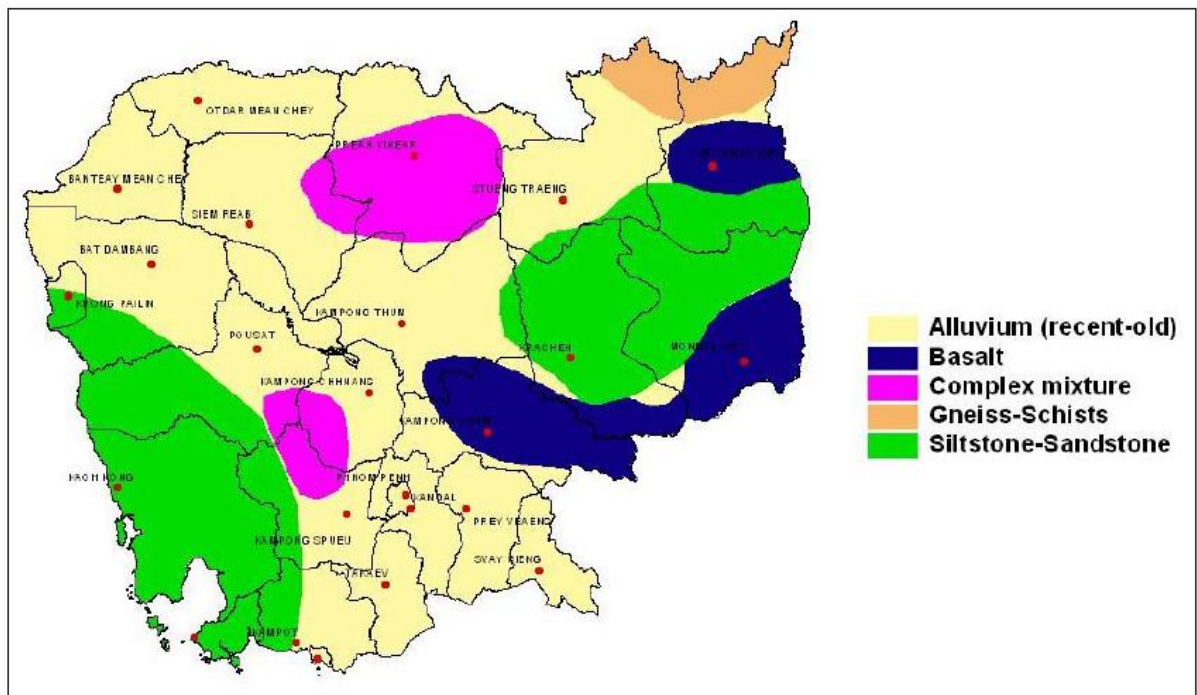
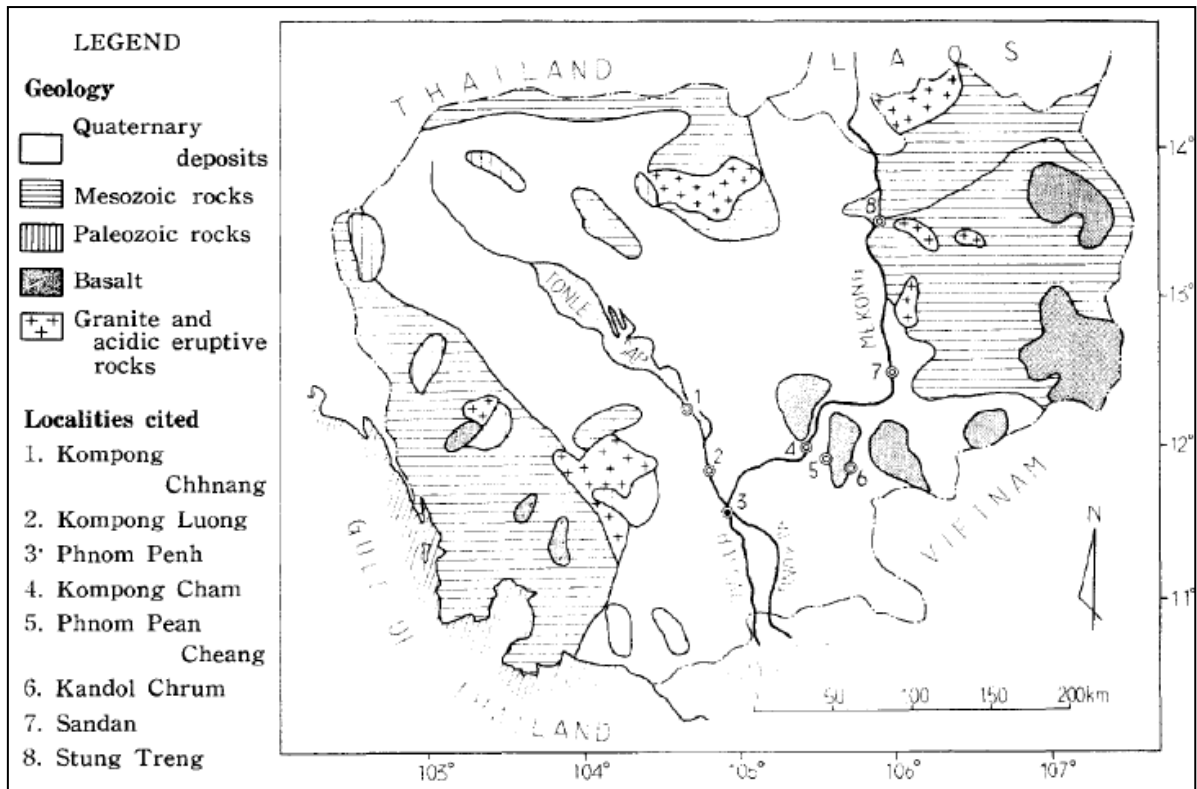
(ที่มา : [www.bgs.ac.uk](http://www.bgs.ac.uk), 2016)

การศึกษาทางธรณีวิทยาแสดงให้เห็นถึงการสะสมตัวเป็นระยะๆ ตั้งแต่ยุคพรีแคมเบรียนชั้นล่างสุด จนถึงยุคครีเตเชียสชั้นบนสุด พื้นที่ทั้งหมดได้รับผลกระทบจากการระเบิดของภูเขาไฟและการเคลื่อนตัวของเปลือกโลกตลอดช่วงอายุหน่วยหินยุคเทอร์เชียรี ซึ่งมีหินไฟล์มาอย่างจำกัด มีการสะสมตัวเป็นชั้นหนาใต้ท้องทะเล และน่าจะเป็นแหล่งเป้าหมายสำหรับการสำรวจก๊าซธรรมชาติและน้ำมัน



รูปที่ 2.1 แผนที่ธรณีวิทยาของกัมพูชา

(ที่มา : General Department of Mineral Resources, Cambodia)



รูปที่ 2.2 สรุปลักษณะธรณีวิทยาพื้นฐานของประเทศกัมพูชา

(ที่มา : General Department of Mineral Resources, Cambodia)

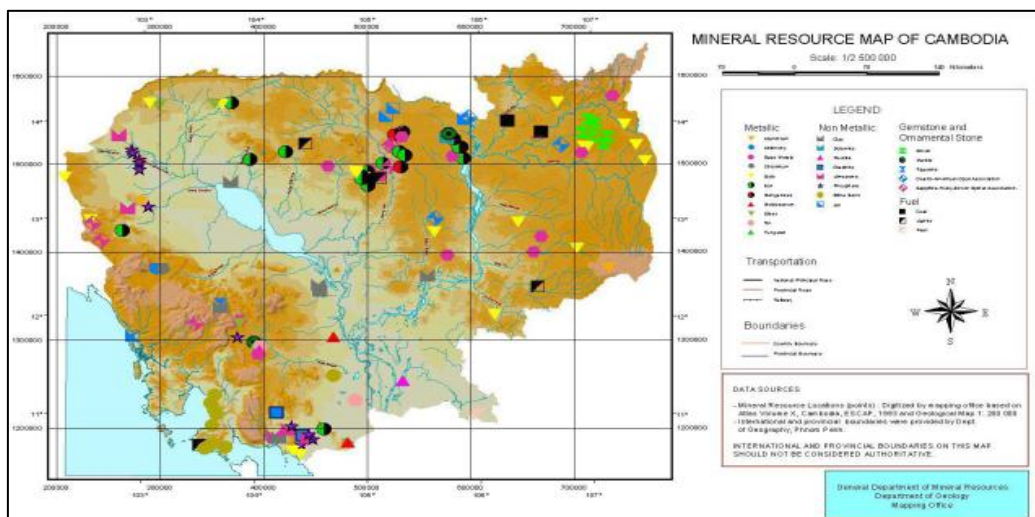
## 2.2 ข้อมูลแหล่งทรัพยากรแร่.....



จากผลการสำรวจทางธรณีวิทยา ซึ่งมีการดำเนินการมาตั้งแต่ปลายทศวรรษที่ 19 โดย นักธรณีวิทยาชาวฝรั่งเศสและชาวจีน ได้ระบุศักยภาพด้านแร่ของประเทศไว้หลายชนิด ซึ่งรวมถึงแหล่งแร่ รัตนชาติ ทองคำ ดีบุก ทราายแก้ว ป๊อกไซต์ แมงกานีส ดินขาว ถ่านหิน หินปูน ฟอสเฟต

ในปี ค.ศ. 1999 General Department of Mineral Resources (GDMR) ของกัมพูชา ได้ระบุไว้ในรายงานว่ามีการค้นพบศักยภาพด้านแร่โลหะของประเทศจำนวน 62 ชนิด ส่วนใหญ่เกี่ยวข้องกับการเกิดของหินอัคนี เช่น สลายแร่ทองคำ แร่เหล็กแบบสการ์น ทองแดง ตะกั่ว สังกะสี แร่ทองคำแบบฝังปะ เป็นต้น หินอัคนีหลายชนิดตั้งแต่หินไรโอไลต์ถึงหินบะซอลต์ และหินแกรนิตถึงหินเซอร์เพนทีไนต์ พบกระจายตัวอยู่ทั่วไปในพื้นที่ของประเทศ

อย่างไรก็ตาม ในปัจจุบันพื้นที่ส่วนใหญ่ โดยเฉพาะพื้นที่แร่โลหะยังอยู่ในช่วงระหว่างการสำรวจแร่ ทำให้ยังไม่สามารถระบุศักยภาพที่แท้จริงได้ จำเป็นต้องมีการสำรวจเพิ่มเติมอย่างจริงจังเพื่อประเมินปริมาณสำรองและความสมบูรณ์ของแหล่งแร่ในอนาคต อย่างไรก็ตามจากสภาพทางธรณีวิทยาของประเทศที่เหมาะสมคาดว่าในอนาคตอาจจะมีการค้นพบแหล่งแร่ที่สำคัญๆ ได้



รูปที่ 2.3 แผนที่แหล่งทรัพยากรแร่ของกัมพูชา

(ที่มา : General Department of Mineral Resources, Cambodia)



## ศักยภาพแหล่งแร่ของประเทศกัมพูชา

ตารางที่ 2.1 แสดงทรัพยากรแร่ของกัมพูชาโดยสังเขป

ชนิดแร่	แร่ที่พบ	แหล่งที่พบ
1. แร่โลหะ	พลวงและโครเมียม	พบในจังหวัดโพธิสัต (Pursat)
	เหล็ก	พบในจังหวัดพระตะบอง กัมปอต พระวิหาร เสียมเรียบ และสตึงเตรง (Stung Treng)
	มังกานีส	พบในจังหวัดพระวิหาร
	โมลิบดีนัม	พบในจังหวัดกันดาล (Kandal) พระวิหาร และตาแก้ว (Takeo)
	ทังสแตน	พบในจังหวัดกัมปงสะปือ (Kampong Speu)
	บ็อกไซต์	พบในจังหวัดพระตะบอง และมณฑลคีรี (Monduliri)
	ทองแดง	พบในจังหวัดกระตี (Kratie) พระวิหาร รัตนคีรี (Ratanakiri) และสตึงเตรง
	ทองแดง ตะกั่ว สังกะสี	พบใน จังหวัดกัมปงสะปือ มณฑลคีรี พระวิหาร และรัตนคีรี
	ดีบุก	พบในจังหวัดกัมปงสะปือ และตาแก้ว
	ทองคำ	พบในจังหวัดพระตะบอง กัมปงจาม กัมปงธม กัมปอต มณฑลคีรี พระวิหาร รัตนคีรี เสียมเรียบ และสตึงเตรง
2. แร่โลหะ/แร่ อุตสาหกรรม	โดโลไมต์	พบในจังหวัดสตึงเตรง
	ฟลูออไรต์	พบในจังหวัดพระเวียง (Prey Vieng)
	กราไฟต์	พบในจังหวัดกัมปอต
	หินปูน	พบในจังหวัดบันเตียเมียนเจย (Banteay Meanchey) พระตะบอง กัมปอต กัมปงชนัง และสตึงเตรง
	ฟอตเฟต	พบในจังหวัดบันเตียเมียนเจย พระตะบอง กัมปอต และกัมปงสะปือ
	ทรายแก้ว	พบในจังหวัดเกาะกงและกัมปงโสม
	ถ่านหิน	พบในจังหวัดสตึงเตรง และ Oudor Mean Chey
3. รัตนชาติ/หิน	แซฟไฟร์	พบในจังหวัดเกาะกง และพระวิหาร

ชนิดแร่	แร่ที่พบ	แหล่งที่พบ
ประดับ	แซฟไฟร์และรูบี้	พบในจังหวัดพระตะบอง
	เซอร์คอน	พบในจังหวัดพระวิหาร และรัตนคีรี
	อิมิติสต์	พบในจังหวัดกัมปงธม และสตึงเตรง
	หินประดับ: เจต	พบในจังหวัดเกาะกง และพระวิหาร หินอ่อน พบในจังหวัดกัมปงสปีอ และ สตึงเตรง พาโกไตต์ พบในจังหวัดปราสาท

(ที่มา: กรมอุตสาหกรรมพื้นฐานและการเหมืองแร่. 2556 รายงานฉบับสมบูรณ์ (Final report) โครงการการส่งเสริมการจัดหาวัตถุดิบและการลงทุนด้านเหมืองแร่, General Department of Mineral Resources. Cambodia. 2013)

แหล่งแร่ที่สำคัญของกัมพูชา ประกอบด้วย แร่ทองคำ โครไมต์ เหล็ก ทองแดง บ็อกไซต์ ฟอสเฟต หินปูน และแร่รัตนชาติ โดยมีรายละเอียดดังนี้

### แหล่งแร่ทองคำและโลหะพื้นฐาน

แหล่งแร่ทองคำพบใน 5 จังหวัดคือ Kampong Cham (แหล่ง Memot), Kampong Thom (แหล่ง Phnom Chi), Preah Vihear (แหล่ง Phnom Deck ในเขต Roveing), Ratanakiri (เขต Oyadav) และจังหวัด Monduliri ซึ่งโดยส่วนใหญ่จะพบเป็นแหล่งที่เกิดกับแร่โลหะพื้นฐานอื่นๆ

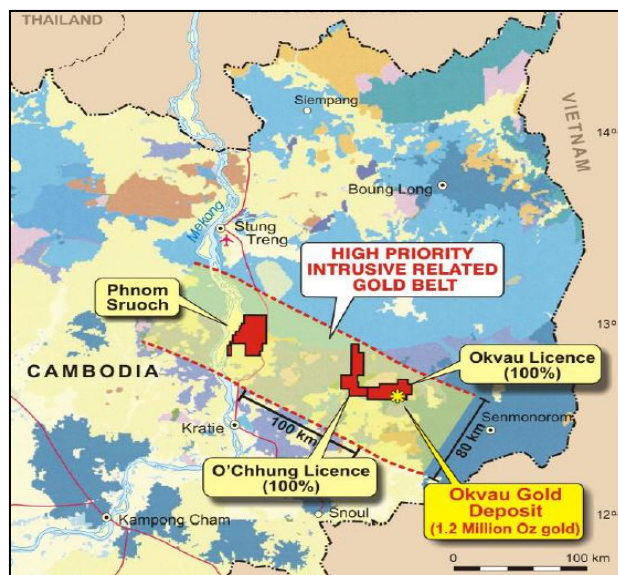
1) แหล่งแร่ทองคำและโลหะพื้นฐาน Phum Syarung/Otray ของบริษัท Angkor Gold Corp. ประเทศแคนาดา ร่วมทุนกับบริษัท Mesco Gold Ltd. ประเทศอินเดีย แหล่งแร่อยู่ในเขตจังหวัด Ratanakiri ใบอนุญาตสำรวจแร่ครอบคลุมพื้นที่ 1,448 ตร.กม. (ใบอนุญาตสำรวจแร่ 7 แปลง) เป็นแหล่งแร่ซิลไฟด์แบบ Epithermal mineralization เกิดในสายควอร์ตซ์ยาว 2.5 กม. จนถึงปีค.ศ. 2014 ได้มีการสำรวจธรณีเคมี ธรณีฟิสิกส์ (Airborne magnetic survey) และเจาะสำรวจไป 148 หลุม รวม 18,737 เมตร พบแร่ทองคำและโลหะพื้นฐาน ซึ่งในปี ค.ศ. 2015 มีแผนสำรวจธรณีฟิสิกส์และเจาะสำรวจเพิ่มเติม และศึกษาความเป็นไปได้ในการทำเหมืองใต้ดิน (Angkor Gold Corp, Nov 2014, <http://globenewswire.com>; Austrade, Jan 2015, [www.austrade.gov.au](http://www.austrade.gov.au))



(ที่มา : [www.energyandgold.com](http://www.energyandgold.com), 2016)

2) แหล่งแร่ทองคำ Okvau ของบริษัท Renaissance Minerals Ltd. ประเทศออสเตรเลีย อยู่ในจังหวัด Monduliri ตั้งอยู่ห่างจากกรุงพนมเปญมาทางตะวันออกเฉียงเหนือ 265 กม. ใบอนุญาตสำรวจแร่ครอบคลุมพื้นที่ 400 ตร.กม. (O'Chung&Okvau licenses) ได้มาจากการซื้อกรรมสิทธิ์มาจากบริษัท OZ Minerals Ltd. ประเทศออสเตรเลีย แหล่งแร่เป็นชนิด Intrusive Related Mineralization ที่เกิดร่วมกับ Diorite-Granodiorite Granitoid Intrusions ได้มีการสำรวจธรณีวิทยา ธรณีเคมี ธรณีฟิสิกส์ (Airborne magnetic survey) และเจาะสำรวจชั้นต้นมากกว่า 15,000 เมตร พบว่ามีปริมาณทรัพยากรแร่ 15.6 ล้านตัน ที่คุณภาพ 2.4 กรัมต่อตัน คิดเป็นปริมาณทองคำ 1.2 ล้านทรอยออนซ์ (JORC indicated and inferred resource ที่ Cut-off grade 0.65 กรัมต่อตัน ลึกไม่เกิน 300 เมตร) เป็นแหล่งที่มีศักยภาพในการทำเหมืองเปิดเพื่อขุดสายแร่ในระดับต้นที่มีสายแร่ยาว 500 เมตร กว้าง 250 เมตร หลังจากศึกษาออกแบบเหมืองในชั้นต้นจะมีปริมาณสำรองแร่ 11 ล้านตัน ที่คุณภาพเฉลี่ย 2.3 กรัมต่อตัน หรือคิดเป็นทองคำ 0.79 ล้านออนซ์ แผนงานในขั้นต่อไปจะมีการสำรวจขยายผลไปยังพื้นที่โดยรอบแหล่งแร่ พร้อมกับศึกษาด้านธรณีเทคนิค น้ำใต้ดิน และผลกระทบต่อสิ่งแวดล้อมให้แล้วเสร็จภายในปี ค.ศ. 2015 (Renaissance Minerals Ltd, 2014, [www.renaissanceminerals.com.au](http://www.renaissanceminerals.com.au); ASX Stock Report, Dec 2014)

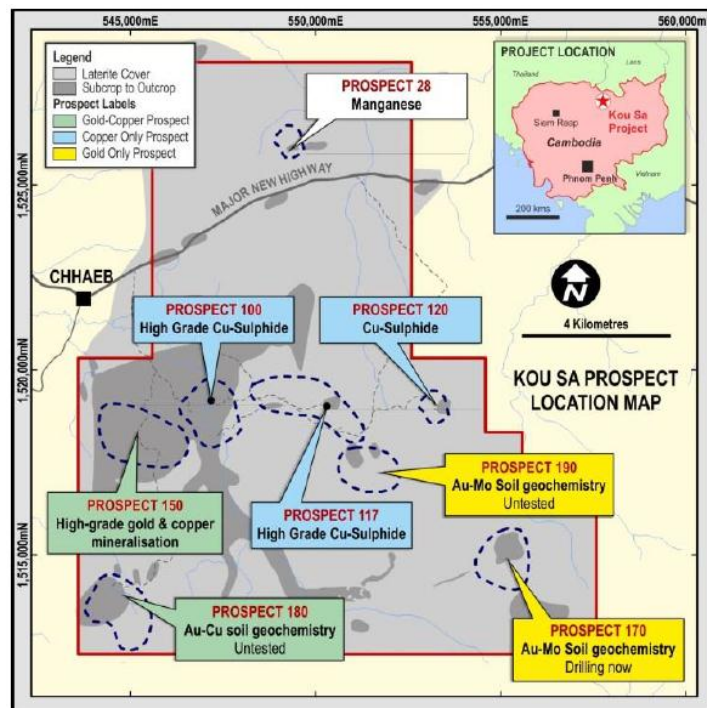
3) แหล่งแร่ทองคำและโลหะพื้นฐาน Kratie North, Kratie South, Memot, Phnum Romdul และ Srae Pok ของบริษัท Southern Gold Ltd. จากประเทศออสเตรเลีย ใบอนุญาตสำรวจแร่ครอบคลุมพื้นที่ 1,500 ตร.กม. รวม 7 โครงการ ตั้งอยู่ในเขตพื้นที่หลายจังหวัดทางภาคตะวันออก



รูปที่ 2.4 แหล่งแร่ทองคำ Okvau ของบริษัท Renaissance Minerals Ltd.

(ที่มา : Renaissance Minerals Limited, July 2014, [www.renaissanceminerals.com.au](http://www.renaissanceminerals.com.au))

4) แหล่งแร่ทองคำและทองแดง Kou Sa ของบริษัท Geopacific Resources Ltd. ประเทศออสเตรเลีย ร่วมทุนกับบริษัทท้องถิ่น The Royal Group ใบอนุญาตสำรวจแร่ครอบคลุมพื้นที่ 158 ตร.กม. โดยซื้อกรรมสิทธิ์มาจากบริษัท Golden Resources Development Ltd. ของเกาหลีใต้ แหล่งแร่ตั้งอยู่ในจังหวัด Preah Vihear ทางภาคเหนือของกัมพูชา เป็นแหล่งที่มีกำเนิดแบบ Polymetallic sulphide เป็นสายแร่ในหินแอนดีไซต์ มีหินข้างเคียงคือหินปูน จนถึงปลายปี ค.ศ. 2014 ได้มีการสำรวจธรณีเคมี ธรณีฟิสิกส์ และเจาะสำรวจขั้นต้นได้ 12,000 เมตร อยู่ระหว่างการเจาะเพิ่มเติมให้ครบ 20,000 เมตร เพื่อนำมาประเมินปริมาณสำรองแร่และศึกษาความเป็นไปได้ในการทำเหมืองให้เสร็จสิ้นภายในปี ค.ศ. 2015 (Geopacific Resources, Jan 2015, <http://geopacific.com.au>; ASX Stock Report, Nov 2014)



รูปที่ 2.5 แหล่งแร่ทองคำและทองแดง Kou Sa ของบริษัท Geopacific Resources Ltd.

(ที่มา : Geopacific Resources, Jan 2015, <http://geopacific.com.au>)

5) แหล่งแร่ทองคำ Angkor ในจังหวัด Ratanakiri เป็นโครงการร่วมทุนระหว่างบริษัท Mesco Gold ของประเทศอินเดีย กับบริษัท Angkor Gold Corp ครอบคลุมพื้นที่ 12 ตร.กม. มีศักยภาพในการทำเหมืองใต้ดิน



## แหล่งแร่โครไมต์

แหล่งแร่โครไมต์ พบในพื้นที่ Phnom Samkos อยู่ในเขตเทือกเขาภาคตะวันตกเฉียงใต้ ซึ่งเป็นเขตพื้นที่รอยต่อระหว่างจังหวัดพระตะบอง โพธิสัตว์ และเกาะกง ดำเนินโครงการสำรวจโดยบริษัท Southern Mining ซึ่งบริษัท Vinacomin จากเวียดนามถือหุ้นอยู่ร้อยละ 70

## แหล่งแร่เหล็ก

แหล่งแร่เหล็ก ได้แก่ แร่เฮมาไทต์ แมกเนไทต์ และลิโมนไซต์ พบในสองพื้นที่ คือ แหล่ง Phnom Koh Keo และ Phnom Thmor ที่เมือง Rovieng ในจังหวัดพระวิหาร มีปริมาณสำรอง 5-6 ล้านตัน และแหล่ง Hongfu-Try Pheap ที่เมือง Thalaborivath ในจังหวัดสตึงเตรง มีปริมาณสำรอง 2-3 ล้านตัน

โครงการที่ Rovieng ในจังหวัดพระวิหาร ถือหุ้น 85% โดยบริษัท KenerTec จากประเทศเกาหลีใต้ และ 15% โดยบริษัท Ratanak Stone ของกัมพูชา ดำเนินการสำรวจมาตั้งแต่ปี ค.ศ. 2008 ส่วนโครงการที่ Thalaborivat ในจังหวัดสตึงเตรง เป็นการร่วมทุนระหว่าง Vinacomin จากเวียดนามกับบริษัท Mom Good Luck Mining ของกัมพูชา นอกจากนี้มีกลุ่มบริษัท Cambodia Iron & Steel Mining Industry จากประเทศจีน ได้รับสัมปทานโครงการสำรวจและทำเหมืองแร่เหล็กที่จังหวัดพระวิหาร

## แหล่งแร่รัตนชาติ

แหล่งแร่พลอย ทับทิม และเซอร์คอน Phnum Yat ที่จังหวัด Pailin เกิดจากหินบะซอลต์ที่ผุพัง และถูกพัดพามาสะสมตัวเป็นแหล่งลานแร่มีการทำเหมืองขนาดเล็กโดยใช้แรงงาน худ หลุม นำดินลูกรังมาล้างหรือร่อนเพื่อแยกให้ได้เม็ดพลอย



(ที่มา : [www.taxclinic.mof.go.th](http://www.taxclinic.mof.go.th), 2013)

แหล่งแร่เซอร์คอน Phum Throm ในจังหวัด Preah Vihear ใกล้ชายแดนไทย ห่างมาทางเหนือของเมือง Tbeang Meanchey มา 80 กม. เป็นแหล่งลานแร่ที่ผุพังและถูกพัดพามาจากหินบะซอลต์ที่เป็นต้นกำเนิด มีการทำเหมืองขนาดเล็กที่ใช้แรงงาน худ และใช้น้ำฉีดล้างหลายชั้นหน้าดินลูกรัง เซอร์คอนที่พบมีสีน้ำตาลแดง เมื่อนำมาหุงหรือเผาจะไม่มีสี จึงไม่นิยมนำมาหุง

แหล่งแร่เซอร์คอน Ban Lung ที่จังหวัด Ratanakiri ใกล้ชายแดนลาวและเวียดนาม เกิดจากหินอัคนีชนิด Alkaline basalts มีการทำเหมืองที่ใช้เครื่องจักรขุดดินก่อนนำมาล้าง แยก และคัดด้วยมือ

## แหล่งแร่ทรายแก้ว

พบในแหล่งทรายตามแม่น้ำและชายหาดในจังหวัดเกาะกงและกัมปงโสม เกิดจากการผุพังของหินทรายยุคจูราสสิก และ Grits ลงมาจากเทือกเขา Elephant Range และที่ราบสูง Cardamon แหล่งทรายที่สำคัญพบตามแม่น้ำ 3 แห่ง คือ Sre Ambil, Ta Tai และ Koh Por ในจังหวัดเกาะกง และตามชายฝั่งในอ่าวกัมปงโสม จะต้องนำมาคัดเลือกพื้นที่ที่มีคุณภาพดีสำหรับเป็นแหล่งทรายแก้ว แหล่งทรายที่มีคุณภาพเป็นทรายแก้วจะพบอยู่ในบริเวณอ่าวกัมปงโสม

แหล่งทรายในพื้นที่ได้รับสัมปทานโดยสองบริษัทใหญ่ของกัมพูชา คือ บริษัท Ly Yong Phat Group และบริษัท Mong Reththy Group โดยมีบริษัทจากประเทศสิงคโปร์ ฮ็องกง จีน และประเทศไทย มาร่วมทุนหรือรับช่วงผลิต (Saroon Concrete Part Ltd) เพื่อส่งออกทรายไปยังจำหน่ายยังประเทศสิงคโปร์ มาเลเซีย และเกาหลีใต้

## แหล่งถ่านหิน

พบแหล่งถ่านหินในบริเวณ Phum Talat ทางด้านตะวันออกของแม่น้ำโตนเลสาบ ในจังหวัด Stung Treng โดยพบถ่านหินจำนวน 27 ชั้น มีปริมาณสำรอง 7 ล้านตัน นอกจากนี้พบแหล่งถ่านหินลิกไนต์ ในจังหวัด Kampong Som, Kampot, Savy Rieng, Kratie และ Preah Vihear

## แหล่งหินเพื่ออุตสาหกรรมก่อสร้าง

พบแหล่งหินบะซอลท์ ในจังหวัด Kampong Cham และ Ratanakiri แหล่งหินแกรนิต ในจังหวัด Kandal, Kampong Chhnang, Prey Veng และ Takeo พบแหล่งหิน Quartzite ในจังหวัด Kampot แหล่งหิน Rhyolites ใน Kampong Cham และพบแหล่งหินทรายในจังหวัด Koh Kong และ Kampong Speu (General Department of Mineral Resources of Cambodia, 2013)

รัฐบาลให้สัมปทานแหล่งหินเพื่อการก่อสร้าง เป็นพื้นที่ขนาดใหญ่ในจังหวัด Preah Vihear และเมือง Phnom Sroch ในจังหวัด Kampong Speu โดยบริษัทที่ได้รับสัมปทานคือ Rattanak Stone Cambodia Development Co Ltd. ซึ่งร่วมทุนกับ บริษัท Pheapimex Group และบริษัทของรัฐบาลประเทศจีนคือ China National Machinery & Equipment Import & Export Corporation

## 2.3 แหล่งแร่เป้าหมายสำหรับนักลงทุนไทย.....

### 1) ททรายแก้ว

ททรายแก้วคุณภาพสูง (มีความบริสุทธิ์คือมีปริมาณซิลิกามากกว่า 99%SiO<sub>2</sub> และมีความขาว) พบปนอยู่กับแหล่งทรายทั่วไปในแม่น้ำ เช่น และตามชายหาดและพื้นที่เนินทรายตามแนวชายฝั่งทะเล

แหล่งทรายแก้วที่สำคัญประกอบด้วย แหล่งทรายแก้วจังหวัดเกาะกง ในพื้นที่ Lam Dam และ Mondul Seima ซึ่งอยู่ในตามแม่น้ำ Koh Por ที่ไหลผ่านเมืองเกาะกงขึ้นไปประมาณ 10-15 กม. แหล่งตามชายฝั่งทางทิศตะวันตกของเกาะกง ชายฝั่งในอ่าวกัมปงโสม และตลอดชายฝั่งตอนใต้จากกัมปงโสมไปยังกัมปอต



(ที่มา : www.industry4u.com, 2016)

### 2) หินปูนสำหรับการผลิตปูนซีเมนต์

แหล่งหินปูนคุณภาพดีอยู่ที่จังหวัดกัมปอต ซึ่งอยู่ทางทิศตะวันตกเฉียงใต้ของกรุงพนมเปญ บริษัท ปูนซีเมนต์ไทย จำกัด ได้เข้าไปทำเหมืองและก่อสร้างโรงงานผลิตปูนซีเมนต์ที่จังหวัดนี้ ด้วยอัตราการผลิตปูนซีเมนต์ที่ 1,000,000 ตันต่อปี ปัจจุบันกำลังขยายกำลังการผลิตเป็น 2,000,000 ตันต่อปี และล่าสุดบริษัท ปูนซีเมนต์นครหลวง จำกัด มีแผนเข้าไปทำการสำรวจแหล่งหินเพื่อการก่อสร้างโรงงานผลิตปูนซีเมนต์เช่นกัน

## 2.4 สรุปและวิเคราะห์ ข้อมูลธรณีวิทยาและแหล่งแร่.....

1) กัมพูชามีลักษณะทางธรณีวิทยาที่ชั้นหินมักจะถูกปกคลุมด้วยชั้นดินหนา เพราะส่วนใหญ่เป็นพื้นที่ลุ่มน้ำ ทำให้สำรวจแหล่งแร่ได้ยากกว่า พื้นที่ที่พบหินโผล่ขึ้นมามากที่สุดจะอยู่ในจังหวัด Ratanakiri และ Mondulkiri ทำให้เป็นพื้นที่ศักยภาพแหล่งแร่มากกว่าที่อื่นเพราะสำรวจได้ง่าย

2) ในอนาคตเมื่อกัมพูชามีการพัฒนาเศรษฐกิจมากขึ้น จะมีความต้องการใช้หินปูนเพื่ออุตสาหกรรมปูนซีเมนต์และแร่อุตสาหกรรมเพิ่มมากขึ้น

3) ในกัมพูชาขาดโครงสร้างพื้นฐานรองรับการสำรวจแร่ เช่น เครื่องมือสำรวจแร่ ห้องปฏิบัติการวิเคราะห์แร่ ปัญหาอีกอย่างหนึ่งของกัมพูชาคือผู้ลงทุนมักจะขาดการเข้าถึงแหล่งข้อมูลธรณีวิทยาแหล่งแร่

