

บทที่ 1

ข้อมูลทั่วไป: ประเทศเมียนมา

1.1 ข้อมูลพื้นฐาน.....

ประเทศเมียนมา มีชื่ออย่างเป็นทางการว่า สาธารณรัฐแห่งสหภาพเมียนมา (The Republic of the Union of Myanmar) มีข้อมูลทั่วไปประกอบด้วยสภาพทางภูมิศาสตร์ สังคมและประชากร การเมือง การปกครอง และข้อมูลพื้นฐานทางเศรษฐกิจ ดังตารางที่ 1.1 และ 1.2

ข้อมูลโครงสร้างพื้นฐานและระบบสาธารณูปโภคของประเทศเมียนมา ได้แก่ การคมนาคม ท่าเรือ พลังงาน และระบบสื่อสาร สรุปได้ดังตารางที่ 1.3



รูปที่ 1.1 แผนที่ภูมิประเทศแสดงตำแหน่งที่ตั้งของประเทศเมียนมา

(ที่มา : The University of Texas at Austin, 2016)

ตารางที่ 1.1 ข้อมูลทั่วไปของประเทศเมียนมา

ข้อมูล	รายละเอียด
พื้นที่	676,578 ตารางกิโลเมตร พื้นดิน 657,740 ตารางกิโลเมตร พื้นน้ำ 20,760 ตารางกิโลเมตร มีชายฝั่งทะเลยาว 2,000 ไมล์
สภาพภูมิประเทศ	ภูมิประเทศตอนกลางเป็นพื้นที่ราบล้อมรอบด้วยพื้นที่สูงชัน พื้นที่สูงขรุขระ มีจุดสูงสุดคือ Hkakabo Razi มีความสูง 5,881 เมตรเหนือระดับน้ำทะเลปานกลาง
สภาพภูมิอากาศ	อากาศแบบลมมรสุมเขตร้อน ทางตอนกลางและตอนเหนือมีอากาศแห้งและร้อนมากในฤดูร้อน ในฤดูหนาวอากาศจะเย็นมาก ตามชายฝั่งทะเลและบริเวณที่ราบลุ่มแม่น้ำจะแปรปรวนในช่วงเปลี่ยนฤดู เพราะได้รับอิทธิพลของพายุดีเปรสชัน ทำให้บริเวณนี้มีฝนตกชุกหนาแน่นมากกว่า ภูมิอากาศแบ่งเป็น 3 ฤดู คือ ฤดูฝน (พฤษภาคม – กันยายน) ฤดูหนาว (ตุลาคม – กุมภาพันธ์) และฤดูร้อน (มีนาคม – พฤษภาคม) ฤดูร้อนมีเมฆมาก มีฝน และอากาศชื้น ฤดูหนาวมีเมฆน้อย ฝนไม่มาก ความชื้นต่ำ
ทรัพยากรธรรมชาติ	<ul style="list-style-type: none"> • ทรัพยากรป่าไม้ ครอบคลุมพื้นที่ร้อยละ 50 ของประเทศ • ทรัพยากรน้ำ แม่น้ำที่สำคัญ คือ คือ แม่น้ำอิรวดี (Irrawaddy) ชิสแตง (Sittang) และสาละวิน (Salawin) • ทรัพยากรแร่ธาตุ <ul style="list-style-type: none"> - สินแร่ ได้แก่ เช่น เหล็ก แมงกานีส โครเมียม นิกเกิล โคบอลต์ โมลิบดีนัม พลวง ตะกั่ว สังกะสี ทองแดง ดีบุกและทังสแตน ทองคำ - อัญมณี แหล่งแร่รัตนชาติ เช่น พลอย ทับทิม และหยกจักรพรรดิ - น้ำมันและก๊าซธรรมชาติ มีแหล่งขนาดปานกลางหลายแห่ง
ภัยธรรมชาติ	แผ่นดินไหวและพายุไซโคลน ทำให้เกิดน้ำท่วมและแผ่นดินถล่มในช่วงฤดูฝน (มิถุนายน-กันยายน) และจะเผชิญภัยจากความแห้งแล้งเป็นครั้งคราว
ประชากร	จำนวน 56 ล้านคน มีอัตราการเติบโต 1.01% (ข้อมูลปี พ.ศ. 2558)
การปกครอง	ปกครองโดยคณะทหารภายใต้สภาสันติภาพและการพัฒนาแห่งรัฐ (State Peace and Development Council: SPDC) โดยมีประธาน SPDC เป็นประมุขประเทศ มีนายกรัฐมนตรีเป็นหัวหน้ารัฐบาล แต่ปัจจุบันได้มีการพัฒนารูปแบบการปกครองที่เป็นประชาธิปไตยมากขึ้น โดยมีการจัดการเลือกตั้งทั่วไป
เขตการปกครอง	แบ่งเป็น 7 รัฐ (State: เขตของชนกลุ่มน้อย) และ 7 มณฑล (Division: เขตของชนเชื้อสายเมียนมา)
ผลิตภัณฑ์มวลรวมประชาชาติ (GDP)	GDP 65.78 พันล้านดอลลาร์สหรัฐ เฉลี่ย 5,200 ดอลลาร์สหรัฐ ต่อคน มีอัตราการขยายตัวทางเศรษฐกิจร้อยละ 8.5 (ข้อมูล ณ ปี 2558)
อัตราการว่างงาน	5 % (ข้อมูล ณ ปี 2558)
อัตราเงินเฟ้อ	9.2 % (ข้อมูล ณ ปี 2558)
ปีงบประมาณ	1 เมษายน ถึง 31 มีนาคม
สถานะทางการเงินการคลัง	ในปี พ.ศ. 2558 เมียนมาขาดดุลการค้า 2,888 ล้านดอลลาร์สหรัฐ มีหนี้ต่างประเทศ 6,616 ล้านดอลลาร์สหรัฐ และมีเงินสำรองระหว่างประเทศ 9,417 ล้านดอลลาร์สหรัฐ
มูลค่าการส่งออก	ในปี พ.ศ. 2558 มีมูลค่าการส่งออกสินค้า 9,752 ล้านดอลลาร์สหรัฐ เพิ่มขึ้นจากปีก่อนร้อยละ 7.8
สินค้าส่งออกและประเทศคู่ค้า	ก๊าซธรรมชาติ สิ่งทอ ไม้ซุง สินค้าประมง ข้าว ถั่ว ยาง อัญมณี และแร่ธาตุ ประเทศส่งออกที่สำคัญคือ จีน 63% ไทย 15.8% อินเดีย 5.7% (ข้อมูลปี พ.ศ. 2558)
มูลค่าการนำเข้า	ในปี พ.ศ.2558 การนำเข้ามีมูลค่าประมาณ 12,640 ล้านดอลลาร์สหรัฐเพิ่มขึ้นร้อยละ 3.9

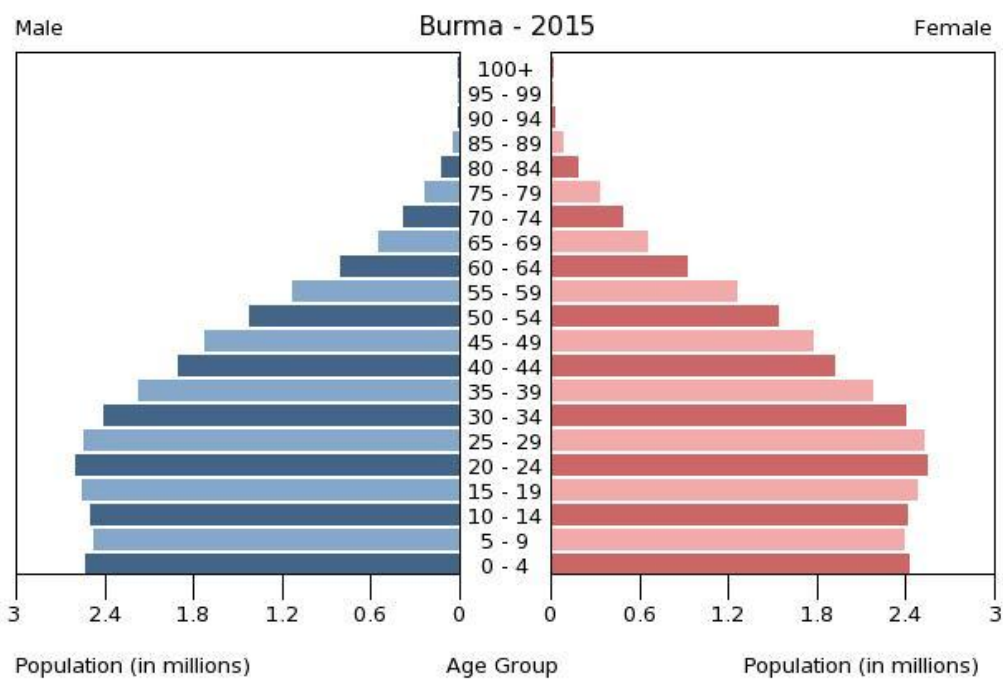
ข้อมูล	รายละเอียด
สินค้านำเข้าและประเทศคู่ค้า	เครื่องจักรกล ยานพาหนะ โยสังเคราะห์ น้ำมันดิบ ผลิตภัณฑ์ปิโตรเลียม พลาสติก ซีเมนต์ วัสดุก่อสร้าง ปุ๋ย และเหล็ก ประเทศนำเข้าที่สำคัญคือ จีน 42.4% ไทย 19% สิงคโปร์ 10.9% ญี่ปุ่น 5.4% (ข้อมูลปี พ.ศ. 2558)

ที่มา: Central Intelligence Agency : CIA, 2016

Asian Development Bank, 2015

International Development Group, 2013

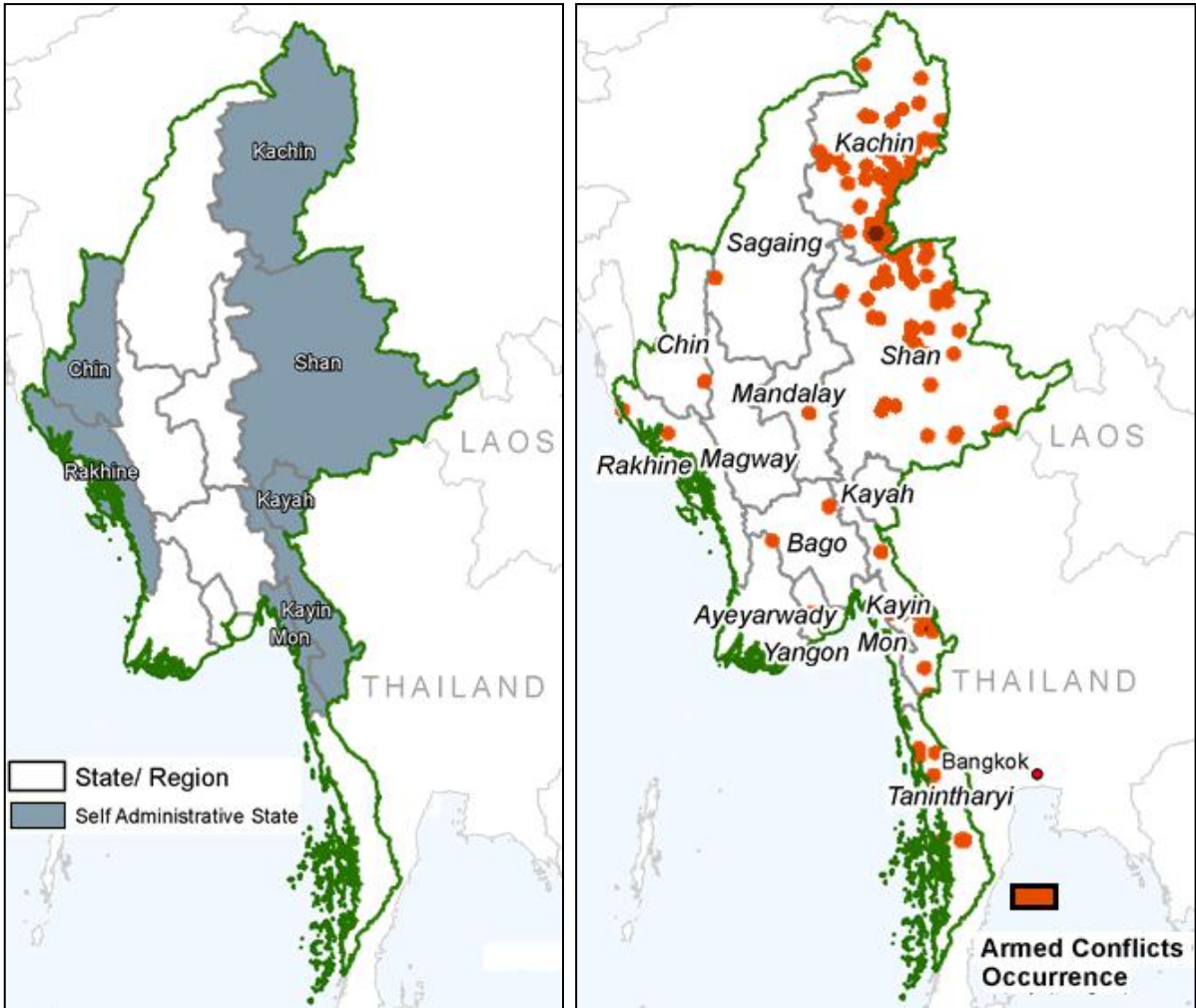
กรมส่งเสริมการส่งออก กระทรวงพาณิชย์, 2555



รูปที่ 1.2 แสดงจำนวนประชากรจำแนกตามเพศในแต่ละช่วงอายุ

(ที่มา: Central Intelligence Agency : CIA, 2016)





รูปที่ 1.3 เขตการปกครองของประเทศเมียนมาและพื้นที่ที่อาจจะมีความขัดแย้งกับกลุ่มชาติพันธุ์ (ที่มา: Tractus Asia Ltd., 2013)



ตารางที่ 1.2 เครื่องชี้วัดเศรษฐกิจที่สำคัญของเมียนมา ในปี พ.ศ. 2556-2558

เครื่องชี้วัดเศรษฐกิจที่สำคัญของเมียนมา			
	2556	2557	2558
ประชากร (ล้านคน)	55.2	55.7	56.3
อัตราการเจริญเติบโตของประชากร (%)	1.05	1.03	1.01
อัตราการเจริญเติบโตทางเศรษฐกิจ (%)	8.3	7.7	8.5
อัตราเงินเฟ้อ (%)	5.5	5.9	9.2
ภาคต่างประเทศ (ล้านดอลลาร์สหรัฐฯ)			
มูลค่าการค้า	19,543	21,213	22,392
(% การเปลี่ยนแปลง)	24.4	8.5	5.6
การส่งออก	9,033	9,043	9,752
(% การเปลี่ยนแปลง)	9.8	0.1	7.8
การนำเข้า	10,510	12,170	12,640
(% การเปลี่ยนแปลง)	40.5	15.8	3.9
ดุลการค้า	- 1,477	- 3,127	- 2,888
เงินสำรองระหว่างประเทศ (ล้านดอลลาร์สหรัฐฯ)	8,278	8,727	9,417
หนี้ต่างประเทศ (ล้านดอลลาร์สหรัฐฯ)	5,379	7,367	6,616
อัตราดอกเบี้ย คิดเป็น % ต่อปี (สกุลเงินดอลลาร์สหรัฐฯ)			
เงินฝาก	8.0	8.0	10.0
สินเชื่อ	13.0	13.0	13.0
อัตราแลกเปลี่ยน ณ สิ้นปี (จ๊าด : kyats)			
จ๊าด/ดอลลาร์สหรัฐฯ	930.4	984.4	1171.8
จ๊าด/บาท	30.1	31.2	36.3

(ที่มา : Central Intelligence Agency : CIA, 2016)

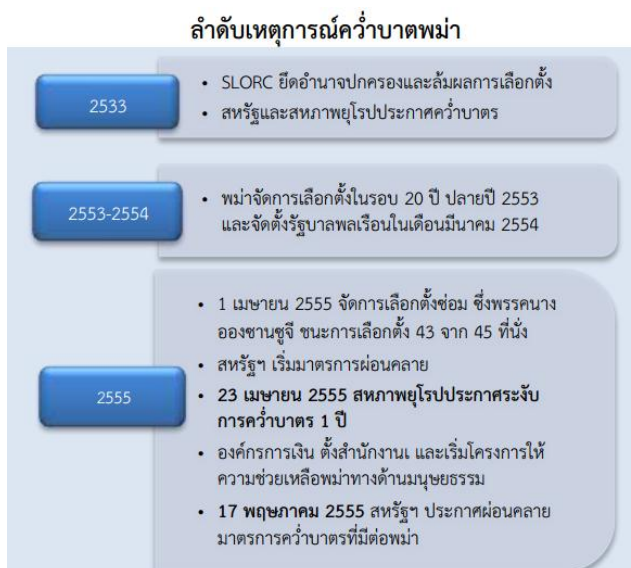
ตารางที่ 1.3 โครงสร้างพื้นฐานและระบบสาธารณูปโภคของประเทศเมียนมา

ข้อมูล	รายละเอียด
ระบบคมนาคมทางบก	ถนนส่วนใหญ่จะขนานไปกับภูเขาและแม่น้ำ ในแนวเหนือ-ใต้ ถนนสายต่างๆ ที่สำคัญมีดังนี้ ถนนสายเมียนมา ที่เชื่อมต่อระหว่างย่างกุ้งกับเมืองคุนหมิงของจีน มีความยาวในเขตเมียนมาถึงเมืองมุเซ ประมาณ 1,160 กิโลเมตร และมีความยาวในเขตจีนจากมุเซถึงคุนหมิง ประมาณ 90 กิโลเมตร ถนนสายนี้ผ่านเมืองต่างๆ คือ พะโค-ตองอู-ปินมานา-เมกตिला-มณฑลอะเลย์-เมเปียงกอดเด็ก-ลีป้อ-ลาโซ-แสนหวี-มุเซ
การคมนาคมทางน้ำ	การคมนาคมขนส่งทางน้ำ นับว่ามีความสำคัญต่อเศรษฐกิจของประเทศเมียนมาเป็นอย่างมาก และยังเป็นเส้นทางคมนาคมหลักมาตั้งแต่อดีต เนื่องจากพื้นที่บริเวณปากแม่น้ำอิรวดีมีทางน้ำอยู่มากมาย และเป็นเขตที่มีประชาชนพลเมืองอาศัยอยู่หนาแน่นที่สุด เมียนมามีแม่น้ำสายสำคัญ 4 สาย ดังนี้ <ol style="list-style-type: none"> 1. แม่น้ำเอยวอดี (Ayeyarwaddy) หรืออิรวดี ยาว 2,170 กิโลเมตร 2. แม่น้ำตาลวิน (Thanlyin) หรือแม่น้ำสาละวิน ไหลมาจากทิเบตผ่านยูนิานและประเทศไทย มาออกทะเลอันดามันที่มณฑลเกาะลำไย 3. แม่น้ำซิทตวง (Sittaung) หรือแม่น้ำสะโตง ไหลจากที่ราบสูงฉานมาออกทะเลอันดามันที่อำเภอมาตาบัน เป็นเส้นทางส่งออกไม้ซุง 4. แม่น้ำชินด์วิน (Chindwin) ยาว 960 กิโลเมตร ไหลจากทิศเหนือไปทิศใต้ของประเทศมาบรรจบกับแม่น้ำเอยวอดีที่มณฑลอะเลย์
การคมนาคมทางรถไฟ	มีเส้นทางรถไฟยาวรวม 40,007 กิโลเมตร โดยมีศูนย์กลางอยู่ที่กรุงย่างกุ้ง เส้นทางสายหลัก คือ สายย่างกุ้ง-มณฑลอะเลย์ ระยะทางรวมประมาณ 716 กิโลเมตร ซึ่งเป็นขบวนรถไฟที่ได้มาตรฐานที่สุด
การคมนาคมทางอากาศ	- เมียนมามีท่าอากาศยานภายในประเทศมากถึง 84 แห่ง โดยเป็นสนามบินนานาชาติ 3 แห่ง คือ สนามบินย่างกุ้ง มณฑลอะเลย์ และเนปีดอร์ - สายการบินของเมียนมาได้แก่ Myanmar Airways International, Air Mandalay, Air Bagan และ Yangon Airways มีเที่ยวบินส่วนใหญ่ไปยังเมืองต่างๆ ในเมียนมา บางสายให้บริการเที่ยวบินระหว่างประเทศ
ท่าเรือ	ท่าเรือที่สำคัญมี 9 แห่ง อยู่ที่ย่างกุ้ง ซิทตวง (Sittway) เจ้าฟู้ (Kyou Kphyu) ตานต่วย (Thandwe) ในรัฐยะไข่ ท่าเรือปะเตง (Patheingyi) ในมณฑลเอยวอดี ท่าเรือเกาะละหม่าง (Mawlamyay) ในรัฐมอญ ท่าเรือทวาย (Dawei) ท่าเรือเมก (Myeik) ท่าเรือก่อตาว (Kawthaung/เกาะสอง) ในมณฑลตะนาวศรี ท่าเรือย่างกุ้งจะเป็นท่าเรือหลักมีขนาดใหญ่ที่ใช้ขนส่งสินค้าส่งออกนำเข้าถึง 90% นอกนั้นเป็นท่าเรือขนาดเล็ก
พลังงาน	เมียนมามีโรงไฟฟ้า 30 แห่ง มีกำลังผลิตไฟฟ้า 10.48 billion kWh พลังงานที่ใช้มาจากถ่านหิน น้ำมัน ก๊าซธรรมชาติ พลังงานน้ำ และชีวมวล พลังงานหลักที่ใช้ผลิตกระแสไฟฟ้ามาจากพลังงานน้ำถึง 75.2% ก๊าซธรรมชาติและถ่านหิน 24.8% การใช้ไฟฟ้าต่อจำนวนประชากรน้อยกว่าประเทศไทย 20 เท่า มีประชากร 26% ที่มีไฟฟ้าใช้
ระบบสื่อสารและโทรคมนาคม	ในปี พ.ศ. 2557 พบว่ามีการใช้บริการระบบอินเทอร์เน็ต เพียงร้อยละ 1.2 ของประชากรทั้งหมด มีการใช้โทรศัพท์มือถือเป็นอุปกรณ์หลักในการติดต่อสื่อสารกัน โดยมีผู้ใช้บริการมากถึง 26.6 ล้านหมายเลข ส่วนโทรศัพท์แบบ Fixed line มีการใช้บริการเพียง 530,000 หมายเลข

(ที่มา: กรมส่งเสริมการค้าระหว่างประเทศ กระทรวงพาณิชย์, 2555 คู่มือการค้าและการลงทุนสาธารณรัฐแห่งสหภาพเมียนมา, KPMG International. 2013. "Infrastructure in Myanmar", และ ฐานข้อมูล Burmar : World Factbook, www.cia.gov, 2015)

1.2 การเข้าร่วมองค์การระหว่างประเทศ.....

เมียนมาเป็นประเทศที่มีพัฒนาการทางเศรษฐกิจตามหลังประเทศอื่นๆ เนื่องจากเมียนมาดำเนินนโยบายค่อนข้างปิดประเทศอย่างต่อเนื่องมาตั้งแต่ปี พ.ศ. 2505 สมัยนายพลเนวินเป็นผู้นำประเทศ และภายหลังจากการปฏิวัติของนายพลชอหม่องกลุ่ม SORC (The State Law Order Restoration Council) เมื่อปี พ.ศ. 2531 ก็นำมาสู่เหตุการณ์ประท้วงใหญ่ของเมียนมา ในวันที่ 8 สิงหาคม พ.ศ. 2531 และแม้พรรคสันนิบาตแห่งชาติจะชนะเลือกตั้งปี พ.ศ. 2533 อย่างถล่มทลาย แต่ไม่ได้รับการยอมรับจากรัฐบาลทหารเมียนมาและมีการจับกุมคุมตัวปราบปรามนักการเมือง ซึ่งนำไปสู่การคว่ำบาตรต่อเมียนมาในปี พ.ศ. 2533 และตามมาด้วยการประกาศคว่ำบาตรของสหภาพยุโรปและประเทศอื่นๆ เช่น แคนาดา ออสเตรเลีย สวิตเซอร์แลนด์ นอร์เวย์ และญี่ปุ่น เป็นต้น ส่วนกลุ่มประเทศอาเซียนรวมถึงไทยต่างเห็นว่าการคว่ำบาตรต่อเมียนมาไม่ต้องการยุ่งเกี่ยวกับกิจการภายในของเมียนมาจึงไม่มีการประกาศ มาตรการคว่ำบาตร แต่ได้พยายามผลักดันให้เมียนมาเข้ามามีส่วนร่วมในอาเซียนและสนับสนุนให้ประเทศตะวันตกยกเลิกการคว่ำบาตรต่อเมียนมา



รูปที่ 1.4 ลำดับเหตุการณ์การถูกต่างชาติคว่ำบาตรของเมียนมา (ที่มา: ธนาคารแห่งประเทศไทย สำนักงานภาคเหนือ, 2557)

สำหรับท่าทีผ่อนคลยมาตรการคว่ำบาตรจากประเทศต่างๆ นับตั้งแต่นางฮิลลารี คลินตัน รัฐมนตรีกระทรวงการต่างประเทศของสหรัฐฯ เดินทางเยือนเมียนมาอย่างเป็นทางการเมื่อปลายปี พ.ศ. 2554 รวมทั้งเจ้าหน้าที่ระดับสูงของสหรัฐฯและประเทศต่างๆ เดินทางไปเมียนมา จนกระทั่งภายหลังจากประกาศผลการเลือกตั้งซ่อมที่พรรคฝ่ายค้านชนะการเลือกตั้งถล่มทลาย สหรัฐฯเริ่มผ่อนคลยมาตรการคว่ำบาตรทางการเงินของ NGO สำหรับสหภาพยุโรปก็ประกาศระงับการคว่ำบาตร เป็นเวลา 1 ปี รวมถึงแคนาดา ออสเตรเลีย สวิตเซอร์แลนด์ นอร์เวย์และญี่ปุ่น และล่าสุด วันที่ 17 พฤษภาคม ปี พ.ศ. 2555 สหรัฐฯ ได้ประกาศผ่อนคลยมาตรการคว่ำบาตรที่มีต่อเมียนมา เพื่อสนับสนุนพัฒนาการด้านประชาธิปไตย โดยจะอนุญาตและสนับสนุนให้เอกชนสหรัฐฯ เข้าลงทุนและติดต่อด้านการค้ากับเมียนมา ทั้งด้านพลังงาน เหมืองแร่ และบริการทางการเงิน

อย่างไรก็ตาม สหรัฐฯ จะยังคงห้ามธุรกิจของตนติดต่อกับองค์กรที่มีความเชื่อมโยงกับกองทัพเมียนมา คงมาตรการห้ามขายอาวุธ และยังคงกฎหมายว่าด้วยการคว่ำบาตรเมียนมาให้มีผลต่อไป เพื่อเป็นหลักประกันว่าการปฏิรูปทางการเมืองจะดำเนินต่อเนื่อง

เมียนมาเองต่างก็เร่งปฏิรูปประเทศอย่างขนานใหญ่ ทั้งทางด้านการเมือง เศรษฐกิจ และการเงินโดยมีการผ่อนคลายการลงทุนและการเงิน เพื่อต้องการให้สหรัฐฯ และสหภาพยุโรปยกเลิกการคว่ำบาตรโดยถาวร ซึ่งคาดว่าจะภายใน 3 ปี ก่อนการรวมตัวเป็นประชาคมเศรษฐกิจอาเซียนหรือ AEC ในปี พ.ศ. 2558 ซึ่งจะทำให้มีการลงทุนจากต่างประเทศและการพัฒนาทางเศรษฐกิจของเมียนมาในด้านต่างๆ ให้มีความทัดเทียมประเทศอื่นๆ ในอาเซียน (สุภาพรธรณ วัฒนาอุดมชัย, 2557)

1.3 ก้าวสู่ประชาคมเศรษฐกิจอาเซียน.....

ประชาคมอาเซียน (ASEAN Community: AC) หรือสมาคมประชาชาติแห่งเอเชียตะวันออกเฉียงใต้ ก่อตั้งขึ้นเมื่อปี พ.ศ. 2510 สมาชิกเริ่มแรกมี 5 ประเทศ และต่อมาประเทศบรูไนฯ ได้เข้าร่วมเป็นประเทศที่ 6 ในปี พ.ศ. 2527 เรียกเป็นประเทศสมาชิกเดิม ประกอบด้วย



1. สาธารณรัฐอินโดนีเซีย (Republic of Indonesia)
2. สหพันธรัฐมาเลเซีย (Republic of Malaysia)
3. สาธารณรัฐฟิลิปปินส์ (Republic of the Philippines)
4. สิงคโปร์ (Republic of Singapore)
5. ราชอาณาจักรไทย (Kingdom of Thailand)
6. บรูไนดารุสซาลาม (Brunei Darussalam)

ในระหว่างปี พ.ศ. 2538-2542 ได้มีสมาชิกเพิ่มขึ้นเป็น 10 ประเทศ อีก 4 ประเทศที่เพิ่มคือกลุ่มประเทศที่เรียกว่า CLMV ได้แก่

1. ราชอาณาจักรกัมพูชา (The Kingdom of Cambodia)
2. สาธารณรัฐประชาธิปไตยประชาชนลาว (The Lao People's Democratic Republic)
3. สาธารณรัฐแห่งสหภาพเมียนมา (Republic of Union of Myanmar)
4. สาธารณรัฐสังคมนิยมเวียดนาม (The Socialist Republic of Vietnam)

วัตถุประสงค์

อาเซียนก่อตั้งขึ้นโดยมีวัตถุประสงค์เริ่มแรกเพื่อสร้างสันติภาพในภูมิภาคเอเชียตะวันออกเฉียงใต้ อันจะนำมาซึ่งเสถียรภาพทางการเมือง และความเจริญก้าวหน้าทางเศรษฐกิจ สังคม และวัฒนธรรม และต่อมาเมื่อการค้าระหว่างประเทศในโลกมีแนวโน้มเกิดการดำรงแน่นขึ้น ทำให้อาเซียนได้มุ่งเน้นการรวมกลุ่มเพื่อขยายความร่วมมือด้านเศรษฐกิจการค้าระหว่างกันมากขึ้น โดยการจัดทำเขตการค้าเสรีอาเซียน (AFTA) ในลำดับถัดมา

อาเซียนได้จัดทำพิมพ์เขียวเพื่อจัดตั้งประชาคมเศรษฐกิจอาเซียน (AEC Blueprint) หรือแผนปฏิบัติการ ซึ่งประกอบด้วยแผนงานเศรษฐกิจในด้านต่างๆ โดยกำหนดทิศทางและแผนปฏิบัติงานที่ชัดเจนที่ประเทศสมาชิกจะต้องดำเนินงานตามกรอบระยะเวลาที่กำหนดจนบรรลุเป้าหมายของการจัดตั้ง AEC ในปี พ.ศ. 2558 โดยอาเซียนได้กำหนดยุทธศาสตร์การก้าวไปสู่ประชาคมเศรษฐกิจอาเซียนที่สำคัญ 4 ประการ โดยมีรายละเอียด AEC Blueprint ดังนี้ (กรมเจรจาการค้าระหว่างประเทศ กระทรวงพาณิชย์, 2557)

ยุทธศาสตร์และองค์ประกอบสำคัญของ แผนงานใน AEC Blueprint

การเป็นตลาดเดียวและฐานการผลิตร่วมกัน	การสร้างขีดความสามารถในการแข่งขัน	การพัฒนาเศรษฐกิจอย่างเสมอภาค	การบูรณาการเข้ากับเศรษฐกิจโลก
<ul style="list-style-type: none"> • การเปิดเสรีทางการค้า (AFTA) • การเปิดเสรีการค้าด้านบริการ (AFAS) • การเปิดเสรีการลงทุน (AIA) • การเปิดเสรีการเคลื่อนย้ายเงินทุนระหว่างกัน • การเปิดเสรีการเคลื่อนย้ายแรงงานฝีมือ • การรวมกลุ่มสาขาอุตสาหกรรมสำคัญให้เป็นห่วงโซ่อุปทาน 	<p>การส่งเสริมการสร้างขีดความสามารถในการแข่งขันในด้านต่างๆ ได้แก่</p> <ul style="list-style-type: none"> • นโยบายการแข่งขัน • การคุ้มครองผู้บริโภค • ทรัพย์สินทางปัญญา (IPR) • กฎระเบียบภาษีอากร • การพัฒนาโครงสร้างพื้นฐาน เช่น การเงินการขนส่ง และเทคโนโลยีสารสนเทศ 	<p>การส่งเสริมการรวมกลุ่มทางเศรษฐกิจของสมาชิก และการลดช่องว่างของระดับการพัฒนา ระหว่างสมาชิกเก่าและใหม่ เช่น การพัฒนา SMEs แผนงานการริเริ่มการรวมตัวอาเซียน (IAI)</p>	<ul style="list-style-type: none"> • การส่งเสริมการรวมกลุ่มเข้ากับประชาคมโลก โดยเน้นการประสานนโยบายเศรษฐกิจของอาเซียนกับประเทศภายนอกภูมิภาค เช่นการจัดทำเขตการค้าเสรี (AFTA) และความตกลงการเป็นหุ้นส่วนทางเศรษฐกิจอย่างใกล้ชิด (CEP) • การสร้างเครือข่ายในด้านการผลิตและจำหน่าย เป็นต้น

(ที่มา : กรมเจรจาการค้าระหว่างประเทศ กระทรวงพาณิชย์, 2557)

สรุปโอกาสและผลกระทบที่จะได้รับจากการเข้าสู่ประชาคมเศรษฐกิจอาเซียน

ผลกระทบเชิงบวก	ผลกระทบเชิงลบ
<ul style="list-style-type: none"> ➢ ผู้ประกอบการสามารถขยายช่องทางและเพิ่มโอกาสในการได้ประโยชน์จากตลาดอาเซียนที่มีขนาดใหญ่ขึ้น ➢ ขยายโอกาสด้านการค้าการลงทุนระหว่างประเทศสมาชิก เนื่องจากการยกเลิกมาตรการกีดกันทางการค้า (NTMs) ➢ เพิ่มโอกาสของผู้ประกอบการในการใช้ประโยชน์จากห่วงโซ่อุปทานในอาเซียนเพื่อลดต้นทุนการผลิต ➢ ได้รับประโยชน์จากการลดภาษีสินค้านำเข้า ➢ สามารถเข้าไปจัดตั้งกิจการการให้บริการในประเทศสมาชิกอาเซียนได้สะดวกยิ่งขึ้น ➢ เป็นปัจจัยดึงดูดเงินลงทุนจากต่างชาติเข้ามาลงทุนในประเทศไทยมากขึ้น เนื่องจากการผ่อนคลายกฎระเบียบต่างๆ ➢ เชื้อประโยชน์ให้นักลงทุนไทยย้ายฐานการผลิตไปยังประเทศสมาชิกที่มีแรงงานราคาถูก และมีทรัพยากรในการผลิตที่สมบูรณ์ 	<ul style="list-style-type: none"> ➢ จำนวนคู่แข่งและสภาพการแข่งขันในตลาดเพิ่มสูงขึ้น ➢ อาจมีการเคลื่อนย้ายแรงงานฝีมือของไทยไปยังประเทศที่ให้ค่าตอบแทนสูงกว่า ➢ อาจกระทบต่อเศรษฐกิจและความมั่นคงของประเทศในบางสาขาที่มีความอ่อนไหว เช่น การเกษตร ปศุสัตว์ และประมง เป็นต้น ➢ อาจเกิดการแย่งชิงเงินลงทุนระหว่างอาเซียนด้วยตนเอง
นโยบายเชิงรุก	นโยบายเชิงรับ
<ul style="list-style-type: none"> ➢ ต้องเรียนรู้ในโอกาสและความท้าทายที่กำลังเกิดขึ้นทั้งในด้านการเปิดเสรีและการอำนวยความสะดวกทางการค้าและการลงทุน เพื่อหามาตรการในการรับมือในอนาคต ➢ เพิ่มขีดความสามารถในการแข่งขันโดยใช้ความคิดสร้างสรรค์ ➢ ควรดำเนินกลยุทธ์การตลาดเชิงรุกโดยการใช้ประโยชน์จากการลดภาษีนำเข้า โดยการขยายช่องทางทางการตลาดให้เข้าถึงผู้บริโภคในต่างประเทศโดยตรงมากขึ้น ➢ ควรให้ความสำคัญกับการผลิตสินค้าที่รักษาสสิ่งแวดล้อมและลดภาวะโลกร้อน รวมถึงการดำเนินธุรกิจเพื่อสังคม (CSR) ➢ ควรศึกษากฎระเบียบและเงื่อนไขด้านการนำเข้าของประเทศคู่ค้าเพื่อลดการแข่งขันกันเองและสามารถกำหนดกลยุทธ์ธุรกิจที่สอดคล้องและสนับสนุนซึ่งกันและกันได้ ➢ ควรศึกษาแนวทางในการสร้างพันธมิตร หรือหุ้นส่วน และสร้างเครือข่ายธุรกิจในประเทศอาเซียนอื่นๆ ➢ ควรศึกษาพฤติกรรม รสนิยม และความต้องการในตลาดอาเซียนอย่างรอบด้าน เพื่อให้ได้ข้อมูลที่ครบถ้วนและสามารถนำไปใช้ในการวางแผนธุรกิจต่อไปได้ 	<ul style="list-style-type: none"> ➢ ศึกษาและเรียนรู้คู่แข่งทั้งในประเทศและในอาเซียนอย่างรอบด้าน เพื่อให้ทราบถึงสถานะการแข่งขัน นโยบายเพื่อเตรียมพร้อมการแข่งขันที่จะเพิ่มขึ้น ➢ ควรปรับปรุงประสิทธิภาพการผลิต ลดต้นทุน และพัฒนาการบริหารจัดการธุรกิจ ➢ ต้องพัฒนาศักยภาพและเตรียมความพร้อมของบุคลากร เพื่อให้มีความรู้ ความเชี่ยวชาญ เพื่อรองรับการแข่งขันที่เพิ่มขึ้น

(ที่มา : กรมเจรจาการค้าระหว่างประเทศ กระทรวงพาณิชย์, 2557)

1.4 ความตกลงว่าด้วยการลงทุนอาเซียน (ACIA).....

ความตกลง ACIA มีขอบเขตครอบคลุมมิติการลงทุนทั้ง 4 ด้าน ได้แก่



(ที่มา : ศูนย์ข้อมูลอาเซียน กรมประชาสัมพันธ์, 2557)

- 1) การเปิดเสรี (Liberalization)
- 2) การคุ้มครอง (Protection)
- 3) การส่งเสริม (Promotion)
- 4) การอำนวยความสะดวก (Facilitation)

วัตถุประสงค์

วัตถุประสงค์หลักของ ความตกลง ACIA คือ ต้องการสร้างให้ภูมิภาคเอเชียตะวันออกเฉียงใต้ เป็นภูมิภาคที่มีกฎระเบียบด้านการลงทุน (Investment Regime) ที่เปิดกว้างและเสรี (Open & Free) และในขณะเดียวกันเพื่อส่งเสริมให้เกิดการบูรณาการ (Integration) ระหว่างประเทศสมาชิกอาเซียนในด้านการลงทุน โดยสรุปความครอบคลุมในความตกลงได้ดังนี้

การเปิดเสรีการลงทุนภายใต้ ACIA ครอบคลุม	สิ่ง que ความตกลง ACIA ไม่ครอบคลุม
1. ประเภทของการลงทุน <ul style="list-style-type: none"> - การลงทุนโดยตรงจากต่างประเทศ (FDI) - การลงทุนในตลาดหลักทรัพย์หรือการถือหุ้นน้อยกว่า 10 % (Portfolio) 	1. มาตรการทางภาษี ยกเว้นมาตรการภาษีที่เกี่ยวข้องกับบทการโอนเงินและการเวนคืน
2. สาขาการลงทุน 5 กลุ่ม <ul style="list-style-type: none"> - อุตสาหกรรมการผลิต, เกษตร, ประมง ป่าไม้, เหมืองแร่ แล บริการที่เกี่ยวข้องกับทั้ง 5 ภาคข้างต้น 	2. การอุดหนุนโดยรัฐ (Subsidies)
	3. การจัดซื้อจัดจ้าง
	4. การบริการโดยรัฐ
	5. การเปิดเสรีกิจการบริการเนื่องจากมาตรการทางภาษี การอุดหนุน การจัดซื้อจัดจ้าง และการบริการโดยรัฐ

(ที่มา : กรมเจรจาการค้าระหว่างประเทศ กระทรวงพาณิชย์, 2557)

1.5 ความสัมพันธ์ระหว่างประเทศเมียนมากับประเทศไทย.....

ความสัมพันธ์ด้านเศรษฐกิจการค้า

ประเทศไทยและเมียนมาต่างได้ติดต่อและมีความสัมพันธ์ระหว่างกันมาเป็นเวลาช้านาน โดยมูลค่าการส่งออกสินค้าของประเทศไทยส่งออกไปยังประเทศไทยมากที่สุด ประกอบกับมีการค้าชายแดนตามแนวชายแดนของจังหวัดต่างๆ และมีนักลงทุนจากประเทศไทยเข้าไปลงทุนยังประเทศเมียนมาจำนวนมาก แสดงถึงความสัมพันธ์ทางเศรษฐกิจที่แน่นแฟ้น รวมถึงช่องทางในการลงทุนยังประเทศเมียนมาเนื่องจากเมียนมาเป็นประเทศที่มีทรัพยากรธรรมชาติมากมาย รวมถึงแรงงานที่มีค่าจ้างแรงงานที่ต่ำเมื่อเทียบกับค่าแรงในประเทศ ปัจจุบันเมียนมากำลังฟื้นฟูความสัมพันธ์กับต่างประเทศเพื่อสนับสนุนอุตสาหกรรมและการส่งออกของประเทศ เพื่อให้ประเทศสามารถพัฒนาได้ตามแผนพัฒนาที่วางไว้ทั้งระยะยาวและระยะสั้น (สำนักงานคณะกรรมการส่งเสริมการลงทุน (BOI) ร่วมกับ สถาบันเอเชียศึกษา จุฬาลงกรณ์มหาวิทยาลัย, 2554)



(ที่มา : Robofores Blog, 2015)

ตารางที่ 1.4 มูลค่าการค้าระหว่างประเทศไทยกับเมียนมา

มูลค่าการค้าระหว่างประเทศของไทยกับเมียนมา (หน่วย : ล้านบาท)			
	2556	2557	2558
การส่งออกไปเมียนมา	114,520.7	136,270.1	140,789.6
% การขยายตัว	18.6	19.0	3.3
การนำเข้าจากเมียนมา	123,690.9	127,276.1	121,185.6
% การขยายตัว	7.7	2.9	- 4.8
มูลค่าการค้า	238,211.6	263,546.2	261,975.1
% การขยายตัว	15.1	10.6	- 0.6

(ที่มา : กรมการค้าต่างประเทศ, 2558)

ในปี พ.ศ. 2558 มูลค่าการค้าระหว่างไทย-เมียนมา มีมูลค่าโดยรวม 261,975.1 ล้านบาท ซึ่งคิดเป็นมูลค่าการส่งออก 140,789.6 ล้านบาท และมูลค่าการนำเข้า 121,185.6 ล้านบาท (กรมการค้าต่างประเทศ, 2558)

สินค้าส่งออกที่สำคัญของไทย ได้แก่ น้ำมันสำเร็จรูป เครื่องดื่ม เครื่องจักรกลและชิ้นส่วน ปูนซีเมนต์ เหล็ก เหล็กกล้าและผลิตภัณฑ์ รถยนต์ อุปกรณ์และส่วนประกอบ เคมีภัณฑ์ ผ้าฝ้าย เครื่องสำอาง, ผลิตภัณฑ์จากข้าวสาลี เป็นต้น



ส่วนสินค้าที่ไทยนำเข้าจากเมียนมาที่สำคัญ (ที่มา : Gail Palethorpe, 2013) ได้แก่ ก๊าซธรรมชาติ, ไม้ซุง ไม้แปรรูปและผลิตภัณฑ์, น้ำมันดิบ, พืชผัก และผลิตภัณฑ์ที่ทำจากผักผลไม้, สินแร่และโลหะ, เนื้อสัตว์, ชา กาแฟ เป็นต้น (กรมเจรจาการค้าระหว่างประเทศ, 2558)

การค้าชายแดนไทยกับเมียนมา

ไทยมีแนวชายแดนติดต่อกันเป็นระยะทางยาวประมาณ 1,800 กิโลเมตร การค้าหรือการทำธุรกรรมทางการค้าบริเวณชายแดนของทั้งสองประเทศมีรูปแบบการค้าตั้งแต่การค้าที่มีมูลค่าไม่สูงมาก เช่น การซื้อขายสินค้าเพื่อการอุปโภคบริโภคของประชาชนที่อาศัยอยู่บริเวณชายแดนจนไปถึงการค้าที่



(ที่มา : Gail Palethorpe, 2013)

มีมูลค่าสูงระหว่างหน่วยงานรัฐของทั้งสองประเทศ หน่วยงานรับผิดชอบการค้าชายแดนของเมียนมา คือ กรมการค้าชายแดน (Department of Border Trade: DOBT) ซึ่งปัจจุบันได้มีการจัดตั้งจุดบริการ One-Stop-Services ขึ้น เพื่ออำนวยความสะดวกต่อการค้าประเภทนำเข้าส่งออกชายแดนระหว่างประเทศ (กรมส่งเสริมการส่งออก กระทรวงพาณิชย์, 2555)

ในปี พ.ศ. 2558 การค้าชายแดนมีมูลค่า 214,694.38 ล้านบาท เพิ่มขึ้นร้อยละ 0.14 เมื่อเทียบกับปีก่อน โดยแบ่งเป็นมูลค่าการส่งออก จำนวน 100,819.30 ล้านบาท เพิ่มขึ้นร้อยละ 7.25 เนื่องจากการส่งออกที่เพิ่มขึ้นโดยส่วนใหญ่เป็นการส่งออก น้ำมันเชื้อเพลิง เครื่องดื่มมีแอลกอฮอล์และไม่มีแอลกอฮอล์ ผ้าฝ้าย และโทรศัพท์มือถือ ส่วนมูลค่าการนำเข้า จำนวน 113,875.08 ล้านบาท ลดลงร้อยละ 5.4 ส่วนใหญ่เป็นการนำเข้าก๊าซธรรมชาติ สัตว์ และผลิตภัณฑ์ไม้ เป็นต้น (กรมการค้าต่างประเทศ, 2558)

ความสัมพันธ์ทางการทูต

ไทยได้สถาปนาความสัมพันธ์ทางการทูตกับเมียนมาเมื่อวันที่ 24 สิงหาคม ปี พ.ศ. 2491 และมีการเปิดสถานเอกอัครราชทูตของทั้งสองฝ่ายเมื่อวันที่ 14 ธันวาคม ปี พ.ศ. 2492 ไทยและเมียนมามีความสัมพันธ์ใกล้ชิดทั้งในระดับรัฐบาลและประชาชน โดยมีความสัมพันธ์กว้างขวางในด้านการเมือง เศรษฐกิจ สังคมและวัฒนธรรม และมีการแลกเปลี่ยนการเยือนในทุกระดับอย่างสม่ำเสมอ



(ที่มา : สยามรัฐ, 2556)

ในปี พ.ศ. 2556 เป็นวาระครบรอบ 65 ปีของความสัมพันธ์ระหว่างไทยกับเมียนมาจึงได้มีการจัดงานเฉลิมฉลองงานครบรอบดังกล่าว ซึ่งมีการจัดการแสดงเพื่อแลกเปลี่ยนทางวัฒนธรรมทั้งสองประเทศ สำหรับตราสัญลักษณ์เนื่องในโอกาสครบรอบ 65 ปี นี้ได้รับการออกแบบจากผู้เชี่ยวชาญของกรมศิลปากร เป็นรูปพระมหาเจดีย์ชเวดากอง และพระปรางค์วัดอรุณฯ สัญลักษณ์ของทั้งสองประเทศเคียงคู่กัน มีดวงจันทร์อยู่ตรงกลาง แสดงถึงความเป็นอยู่คู่ฟ้าเดียวกัน บนพื้นหลังสีน้ำเงินที่แสดงความหนักแน่นมั่นคงของความสัมพันธ์ และยังมีพื้นธงชาติไทยและพม่า เชื่อมร้อยต่อกัน ระดับดอกไม้ประจำชาติของทั้ง 2 ประเทศ คือ ดอกราชพฤกษ์ ของไทย และดอกประดู่ของพม่า เพื่อแสดงถึงความสัมพันธ์ที่จะผลิบานต่อไปในอนาคตด้วย (สยามรัฐ, 2556)

1.6 สรุปและวิเคราะห์ ข้อมูลสนับสนุนการลงทุนด้านอุตสาหกรรมแร่.....

1) ประเทศเมียนมามีเขตปกครองหลายรัฐและมณฑล อยู่ในช่วงปฏิรูประบบการปกครอง ระบบกฎหมาย และระบบเศรษฐกิจ มีเขตปกครองโดยรัฐท้องถิ่นที่อาจจะยังคงมีความขัดแย้งกับรัฐบาลกลาง

2) ประเทศเมียนมาจะต้องลงทุนพัฒนาโครงสร้างพื้นฐานและระบบสาธารณูปโภคเป็นจำนวนมากเพื่อให้เพียงพอกับการขยายตัวทางเศรษฐกิจ ซึ่งโครงสร้างพื้นฐานที่มีความจำเป็นที่จะต้องพัฒนาก่อนคือ โรงไฟฟ้า ถนน เส้นทางรถไฟ ท่าเรือ และระบบสื่อสาร