

## บทที่ 4

# การประกอบธุรกิจในสาธารณรัฐประชาธิปไตยประชาชนลาว

ข้อมูลที่เกี่ยวข้องกับการประกอบธุรกิจในลาว ได้แก่ ข้อมูลการจดทะเบียนการค้า ใบอนุญาตลงทุนต่างประเทศ การจัดตั้งองค์กรธุรกิจ การค้า การนำเข้าส่งออก ภาษีต่างๆ อัตราแลกเปลี่ยน ฯลฯ

### 4.1 การจดทะเบียนก่อตั้งบริษัท.....

รูปแบบองค์กรทางธุรกิจใน สปป.ลาว แบ่งออกเป็น 3 รูปแบบ คือ (1) วิสาหกิจส่วนบุคคล (2) วิสาหกิจหุ้นส่วน หรือ ห้างหุ้นส่วน และ (3) บริษัท โดยมีรายละเอียดดังนี้ (กรมพัฒนาธุรกิจการค้า กระทรวงพาณิชย์, 2556)

#### 1. วิสาหกิจส่วนบุคคล (Sole-trader Enterprise)

คือ กิจการที่จัดตั้งในรูปแบบของกิจการเจ้าของคนเดียว โดยประกอบการภายใต้ชื่อของเจ้าของกิจการซึ่งเป็นผู้รับผิดชอบต่อหนี้ที่เกิดขึ้น ของวิสาหกิจ

#### 2. วิสาหกิจหุ้นส่วน หรือ ห้างหุ้นส่วน (Partnership Enterprise)

คือ กิจการที่จัดตั้งโดยการตกลงสัญญากัน ระหว่างหุ้นส่วนตั้งแต่ 2 คนขึ้นไป เพื่อร่วมเงินทุนในการประกอบธุรกิจและแบ่งปันผลกำไรร่วมกัน โดยแบ่งเป็น

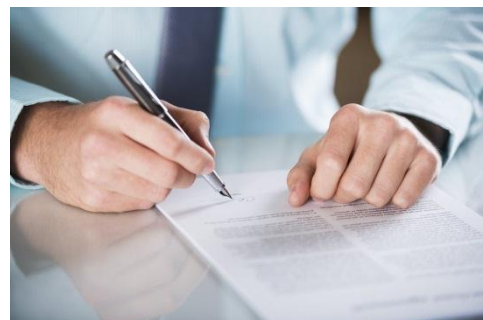
- **วิสาหกิจหุ้นส่วนสามัญ (General Partnership Enterprise)** คือ กิจการที่จัดตั้งโดยหุ้นส่วน โดยร่วมลงทุน และดำเนินธุรกิจร่วมกัน ซึ่งหุ้นส่วนทุกคนต้องร่วมรับผิดชอบหนี้ของกิจการอย่างไม่จำกัด
- **วิสาหกิจหุ้นส่วนจำกัด (Limited Partnership Enterprise)** คือ รูปแบบของวิสาหกิจหุ้นส่วนที่ประกอบด้วยหุ้นส่วนสามัญ (General Partners) ซึ่งต้องรับผิดชอบร่วมกันในบรรดาหนี้ของห้างหุ้นส่วนโดยไม่จำกัดจำนวน

### 3. บริษัท (Company)

คือ รูปแบบของกิจการที่จัดตั้งโดยการแบ่งทุนเป็นหุ้น และแต่ละหุ้นมีมูลค่าเท่ากัน โดยผู้ถือหุ้นเป็นผู้มีความรับผิดชอบต่อนี้ที่เกิดขึ้น ของบริษัทจำกัดเพียงไม่เกินจำนวนเงินที่ตนยังชำระไม่ครบตามมูลค่าหุ้นที่ตนได้ถืออยู่ โดยบริษัทแบ่งเป็น 4 ประเภท ดังนี้

- **บริษัทจำกัด (Limited Company)** จะต้องมีผู้ถือหุ้นตั้งแต่ 2 คนขึ้นไป แต่ไม่เกิน 30 คน โดยมีข้อยกเว้นตามมาตรา 85 ของกฎหมายวิสาหกิจ ให้บริษัทจำกัดที่มีผู้ถือหุ้นเพียงรายเดียวสามารถจดทะเบียน บริษัทจำกัดผู้เดียว (One-Person Limited Company) ได้
- **บริษัทมหาชน (Public Company)** คือ บริษัทที่จัดตั้ง โดยมีผู้ถือหุ้นตั้งแต่ 9 คนขึ้นไป โดยหุ้นของบริษัทสามารถถ่ายโอนได้อย่างอิสระ และสามารถเสนอขายหุ้นต่อสาธารณะได้
- **บริษัทรัฐวิสาหกิจ (State Company)** คือ บริษัทที่จัดตั้งและบริหารโดยรัฐภายใต้ระเบียบปฏิบัติที่เหมาะสมกับบริษัท โดยไม่สามารถขายหุ้นให้เอกชนได้มากกว่าร้อยละ 49
- **บริษัทผสม (Joint Company)** คือ บริษัทที่จัดตั้งขึ้นระหว่างรัฐกับภาคส่วนอื่น ซึ่งอาจเป็นสัญชาติลาวหรือต่างชาตก็ได้ โดยแต่ละฝ่ายนั้นถือหุ้นร้อยละ 50

การยื่นคำร้องจดทะเบียนจัดตั้งธุรกิจทั่วไปใน สปป.ลาว สามารถทำได้โดยการยื่นจดทะเบียนด้วยตนเองที่ สำนักงานจดทะเบียนวิสาหกิจ (Enterprise Registry Office: ERO) กระทรวงอุตสาหกรรมและการค้า (Ministry of Industry and Commerce) ในกรณีที่ธุรกิจตั้งอยู่นอกนครหลวงเวียงจันทน์ ให้ยื่นคำร้องขอจดทะเบียนวิสาหกิจที่แผนก อุตสาหกรรมและการค้าของแขวงนั้น ๆ



(ที่มา : [www.anthillonline.com](http://www.anthillonline.com), 2015)

## เอกสารที่ต้องการสำหรับการจดทะเบียนบริษัท (Company Registration)

สำหรับเอกสารและข้อมูลต่างๆ ที่ต้องจัดเตรียมเพื่อใช้สำหรับการจดทะเบียนธุรกิจในปี 2023 จะแตกต่างกันไปตามรูปแบบของธุรกิจ โดยมีรายละเอียดดังนี้

### 1) วิสาหกิจส่วนบุคคล เอกสารที่ต้องเตรียม ได้แก่

- ใบคำร้องแจ้งขึ้นทะเบียนวิสาหกิจส่วนบุคคล
- สำเนาประวัติย่อและหนังสือเดินทางของผู้ลงทุน/ผู้ขอจดทะเบียนนิติบุคคลสำหรับชาวต่างชาติ (หากผู้ลงทุนเป็นคนลาว ต้องมีสำเนาบัตรประชาชน หรือสำเนาทะเบียนบ้าน พร้อมรูปถ่ายขนาด 1 นิ้ว จำนวน 6 รูป)

### 2) วิสาหกิจหุ้นส่วนสามัญ/วิสาหกิจหุ้นส่วนจำกัด/บริษัทจำกัด/บริษัทจำกัดผู้เดียว/บริษัทมหาชน/ บริษัทรัฐวิสาหกิจ/ บริษัทผสม เอกสารที่ต้องเตรียม ได้แก่

- ใบจองชื่อนิติบุคคล
- สัญญาก่อตั้งวิสาหกิจหุ้นส่วนสามัญ (ยกเว้นบริษัทจำกัดผู้เดียว) ใบคำร้องขอขึ้นทะเบียนวิสาหกิจ
- กฎระเบียบของวิสาหกิจหรือข้อบังคับบริษัท (ยกเว้นบริษัทจำกัดผู้เดียว)
- สำเนาประวัติย่อและหนังสือเดินทางของผู้ลงทุน/ผู้ขอจดทะเบียนนิติบุคคลสำหรับชาวต่างชาติ (หากผู้ลงทุนเป็นคนลาว ต้องมีสำเนาบัตรประชาชน หรือสำเนาทะเบียนบ้าน พร้อมรูปถ่ายขนาด 1 นิ้ว จำนวน 6 รูป)

### 3) นิติบุคคลที่เกี่ยวข้องกับการสัมปทานทรัพยากรธรรมชาติ เอกสารที่ต้องเตรียม ได้แก่

- แบบฟอร์มขออนุญาตลงทุน (Completed Investment Application Form)
- บทสรุปย่อเกี่ยวกับการพัฒนาโครงการ รับรองโดยประธานบริษัทหรือกรรมการผู้จัดการหรือผู้ที่ได้รับการมอบสิทธิ์
- ประวัติและประสบการณ์ของบริษัท ใบอนุญาต หรือใบทะเบียนนิติบุคคลของบริษัท
- หนังสือสัญญาร่วมธุรกิจ (ในกรณีมีสองบริษัทขึ้นไป)

- หนังสือมอบอำนาจให้หุ้นส่วนหรือผู้แทนบริษัท ในกรณีบุคคลดังกล่าวไม่อยู่ในตำแหน่งสูงสุดของบริษัท
- แผนที่สถานที่ตั้งของโครงการ
- เอกสารเกี่ยวกับข้อมูลทางเทคนิคของโครงการ
- เอกสารเกี่ยวกับการรวบรวมข้อมูลเบื้องต้นของโครงการ (ถ้ามี)
- หนังสือสนับสนุนของสถาบันการเงิน หรือธนาคาร (ถ้ามี)
- เอกสารเกี่ยวข้องอื่น ๆ

### ขั้นตอนการจดทะเบียนบริษัทและใบอนุญาตประกอบธุรกิจ (Company Registration and Business Permit)

การจดทะเบียนจัดตั้งธุรกิจใน สปป.ลาว แบ่งเป็น 3 ประเภทหลัก ได้แก่

- (1) การจัดตั้งธุรกิจทั่วไปและธุรกิจที่อยู่ในบัญชีควบคุม
- (2) ธุรกิจที่เกี่ยวข้องกับการสัมปทานทรัพยากรธรรมชาติ (พลังงานไฟฟ้า/เหมืองแร่/ที่ดินเพื่อการเกษตร)
- (3) ธุรกิจที่อยู่ในเขตเศรษฐกิจพิเศษและเขตเศรษฐกิจจำเพาะ โดยแต่ละประเภทมีขั้นตอนการจดทะเบียน ดังนี้ (กรมพัฒนาธุรกิจการค้า กระทรวงพาณิชย์, 2556)



(ที่มา : [www.mollaeilaw.com](http://www.mollaeilaw.com), 2015)

## 1) การจัดตั้งธุรกิจทั่วไป และธุรกิจที่อยู่ในบัญชีควบคุม

### ขั้นตอนการจัดตั้งธุรกิจ

(1) จอขงซื้อวิสาหกิจ โดยธุรกิจสามารถทำการจองไว้ได้ 3 ชื่อ และการจองชื่อนั้น จะถูกยกเลิกหากธุรกิจไม่ได้รับอนุมัติการจดทะเบียนนิติบุคคล

(2) แจ้งสัญญาก่อตั้ง (ข้อบังคับบริษัท) โดยผู้ก่อการ 2 คนขึ้นไป ต้องจัดทำสัญญาก่อตั้ง เพื่อยื่นต่อสำนักงานทะเบียนวิสาหกิจ โดยเนื้อหาสัญญาก่อตั้งบริษัทจำกัด ต้องประกอบด้วย

- ชื่อและที่อยู่ของบริษัท
- วัตถุประสงค์บริษัท
- ชื่อ และที่อยู่ของบริษัทสำนักงานใหญ่และสาขาที่ทำการทั้งหมด
- จำนวนทุนจดทะเบียน (จำนวนหุ้น สัดส่วนตามประเภทหุ้น และมูลค่าต่อหุ้น)
- ชื่อ ที่อยู่ และสัญชาติของผู้ก่อการและจำนวนหุ้นที่เข้าซื้อชื่อ
- เงื่อนไขความรับผิดชอบของกรรมการ ซึ่งกรรมการบริษัทจะรับผิดชอบ (หนี้ที่เกิด) โดยไม่จำกัดก็ได้
- ชื่อและลายเซ็นของผู้ก่อการทุกคน

ทั้งนี้ บริษัทจะต้องดำเนินการหาผู้เข้าซื้อชื่อหุ้น (Share Subscribers) เพื่อซื้อหุ้นทั้งหมดของบริษัท และดำเนินการการประชุมจัดตั้งบริษัท เพื่อให้ผู้ก่อการเลือกกรรมการบริษัทและมอบหมายหน้าที่แก่กรรมการ โดยกรรมการบริษัทมีหน้าที่เรียกผู้ก่อการและผู้เข้าซื้อชื่อหุ้นให้ชำระค่าหุ้นทั้งหมดเมื่อมีการชำระทุนทั้งหมดแล้ว จึงสามารถดำเนินการยื่นคำร้องแจ้งจดทะเบียนได้



(ที่มา : [www.talkvietnam.com](http://www.talkvietnam.com), 2016)

**หมายเหตุ** ขั้นตอน 1 และ 2 สามารถดำเนินการได้พร้อมกัน และกฎหมายไม่ได้กำหนดระยะเวลาบังคับ

(3) ยื่นคำร้องขอจดทะเบียน ผู้ประกอบการต้องจัดเตรียมเอกสารและคำร้องขอจดทะเบียนธุรกิจ และยื่นแก่เจ้าหน้าที่จดทะเบียนวิสาหกิจ ณ สำนักงานทะเบียนวิสาหกิจ ณ แขวงที่สำนักงานใหญ่ของบริษัทตั้งอยู่

(4) ERO พิจารณาคำร้องและออกใบรับรองการจดทะเบียน เจ้าหน้าที่จะดำเนินการตรวจสอบก่อนว่าประเภทธุรกิจที่จะจดทะเบียนเป็นธุรกิจทั่วไป หรือเป็นธุรกิจที่อยู่ในบัญชีควบคุม (Negative List/ Controlled Business)

- **กรณีธุรกิจนอกบัญชีควบคุม (Non-Negative List)** การจดทะเบียนจะเป็นแบบ Automatic Registration คือ เมื่อประชาชนแจ้งขึ้นทะเบียนถูกต้องแล้ว เจ้าหน้าที่ทะเบียนวิสาหกิจต้องออกใบทะเบียนวิสาหกิจ (ใบรับรองการจดทะเบียน) ให้เร็วที่สุดเท่าที่จะเร็วได้ ภายใน 10 วันทำการ
- **กรณีที่เป็นธุรกิจควบคุม (Negative List)** เจ้าหน้าที่ ERO จะส่งคำขอจดทะเบียนต่อไปให้หน่วยงานที่เกี่ยวข้องพิจารณาตามระเบียบ โดยมีระยะเวลาในการพิจารณาคำร้องไม่เกิน 10 วันทำการ หลังจากนั้นอีก 3 วันทำการเพื่อดำเนินการออกใบทะเบียนวิสาหกิจ



(ที่มา : www.jclao.com, 2015)

เมื่อได้รับใบทะเบียนนิติบุคคลจากสำนักงานเจ้าหน้าที่ทะเบียนวิสาหกิจ หรือแผนกอุตสาหกรรมและการค้าของแขวง หรือนครหลวงเวียงจันทน์แล้ว ให้นำใบทะเบียนนิติบุคคลที่ได้รับไปออกเลขประจำตัวผู้เสียภาษีที่กรมสรรพากร กระทรวงการเงิน หรือหน่วยงานสรรพากรแขวง หรือนครเวียงจันทน์ จากนั้นหากกิจการดังกล่าวเกี่ยวข้องกับหน่วยงานใด ก็ต้องขออนุญาตทางเทคนิคจากหน่วยงานนั้น เช่น การดำเนินธุรกิจประกันภัย ต้องขออนุญาตด้านเทคนิคจากธนาคารแห่ง สปป.ลาว เป็นต้น

## 2) การจดทะเบียนนิติบุคคลที่เกี่ยวข้องกับการสัมปทานทรัพยากรธรรมชาติ

การจดทะเบียนนิติบุคคลที่เกี่ยวข้องกับการสัมปทานทรัพยากรธรรมชาติ ได้แก่ การสัมปทานที่ดินเพื่อทำการเกษตร การสัมปทานเหมืองแร่ และการสัมปทานสร้างเขื่อนผลิตพลังงานไฟฟ้า ให้ยื่นคำร้องขอลงทุน/จดทะเบียนนิติบุคคลที่หน่วยงานบริการ ณ จุดเดียว (One Stop Service) กรมส่งเสริมการลงทุน กระทรวงแผนการและการลงทุน (ส่วนกลาง) ในกรณีอยู่นอกนครเวียงจันทน์ให้ยื่นคำร้องขอ

ลงทุน/จดทะเบียนนิติบุคคลที่แผนกแผนการและการลงทุนของแขวง โดยมีเงื่อนไข คือ **ต้องเป็นนิติบุคคลเท่านั้น** จึงสามารถยื่นคำร้องขอลงทุนทำธุรกิจที่เกี่ยวข้องกับการสัมปทานทรัพยากรธรรมชาติได้

### 3) การจดทะเบียนนิติบุคคลในเขตเศรษฐกิจพิเศษและเขตเศรษฐกิจเฉพาะ

ผู้ที่มีความประสงค์จะลงทุนในเขตเศรษฐกิจพิเศษและเขตเศรษฐกิจเฉพาะ ต้องยื่นคำร้องขอลงทุน/จดทะเบียนนิติบุคคลผ่านกองเลขาคณะกรรมการแห่งชาติลาวเพื่อการคุ้มครองเขตเศรษฐกิจพิเศษและเขตเศรษฐกิจเฉพาะ หรือติดต่อยื่นขอลงทุนโดยตรงที่สำนักงานบริหารเขตเศรษฐกิจพิเศษและ/หรือเขตเศรษฐกิจเฉพาะที่มีความประสงค์จะลงทุนดำเนินธุรกิจ ซึ่งจะมีกองเลขาคณะบริหารงานเขตฯ เป็นผู้รับผิดชอบในการดำเนินเอกสารอนุมัติการลงทุน



(ที่มา : www.prachachat.net, 2014)

ตารางที่ 4.1 ค่าธรรมเนียม และค่าแบบฟอร์มคำร้องขอจดทะเบียนวิสาหกิจ

รายการ	ค่าธรรมเนียม
ค่าธรรมเนียมจดทะเบียนนิติบุคคล (ขึ้นกับมูลค่าทุนจดทะเบียน และสูงสุดไม่เกิน 5,000,000 กีบ)	ไม่เกิน 5,000,000 กีบ (~20,000 บาท)
ใบเสนอขอจองซื้อวิสาหกิจ	10,000 กีบ/ 1 ชุด
ใบสัญญาก่อตั้งนิติบุคคล	10,000 กีบ/ 1 ชุด
คำร้องขอขึ้นทะเบียนวิสาหกิจ สำหรับวิสาหกิจส่วนบุคคล	30,000 กีบ/ 1 ชุด
คำร้องขอขึ้นทะเบียนวิสาหกิจ และกฎระเบียบวิสาหกิจหุ้นส่วน และบริษัท รวมทั้งบริษัทรัฐวิสาหกิจ และบริษัทผสม	70,000 กีบ/ 1 ชุด
ค่าสำเนาเอกสารแจ้งขึ้นทะเบียนวิสาหกิจ	2,000 กีบ/ 1 ใบ

(ที่มา: กรมพัฒนาธุรกิจการค้า กระทรวงพาณิชย์, 2556)

## การแต่งตั้งตัวแทนธุรกิจ

การจัดตั้งสำนักงานตัวแทนใน สปป.ลาว มีวัตถุประสงค์เพื่อเปิดโอกาสให้นักลงทุนจากต่างประเทศสามารถเข้าไปศึกษา และรวบรวมข้อมูลในสาขาต่างๆ เพื่อประกอบการเสนอขอลงทุนโดยตรงในอนาคต ซึ่งการจัดตั้งสำนักงานตัวแทนไม่มีวัตถุประสงค์ในการดำเนินธุรกิจโดยตรง (กรมพัฒนาธุรกิจการค้า กระทรวงพาณิชย์, 2556)



(ที่มา : [www.eslgold.com](http://www.eslgold.com), 2016)

เอกสารที่จะต้องเตรียมสำหรับการจดทะเบียนแต่งตั้งสำนักงานตัวแทนใน สปป.ลาว ประกอบด้วย

- 1) คำร้องขอก่อตั้ง สำนักงานตัวแทน
- 2) กฎระเบียบของสำนักงานตัวแทนที่เสนอขอก่อตั้ง
- 3) ใบแต่งตั้งผู้เป็นตัวแทน และ/หรือใบมอบสิทธิ์จากบริษัทแม่ ในการขอก่อตั้งสำนักงานตัวแทนใน สปป.ลาว พร้อมทั้งสำเนาหนังสือเดินทาง และประวัติย่อของผู้ที่ได้รับการแต่งตั้ง
- 4) สำเนาใบทะเบียนนิติบุคคลของบริษัทแม่ที่มีการรับรองความถูกต้อง และมีผลบังคับใช้
- 5) สำเนากฎระเบียบของบริษัทแม่



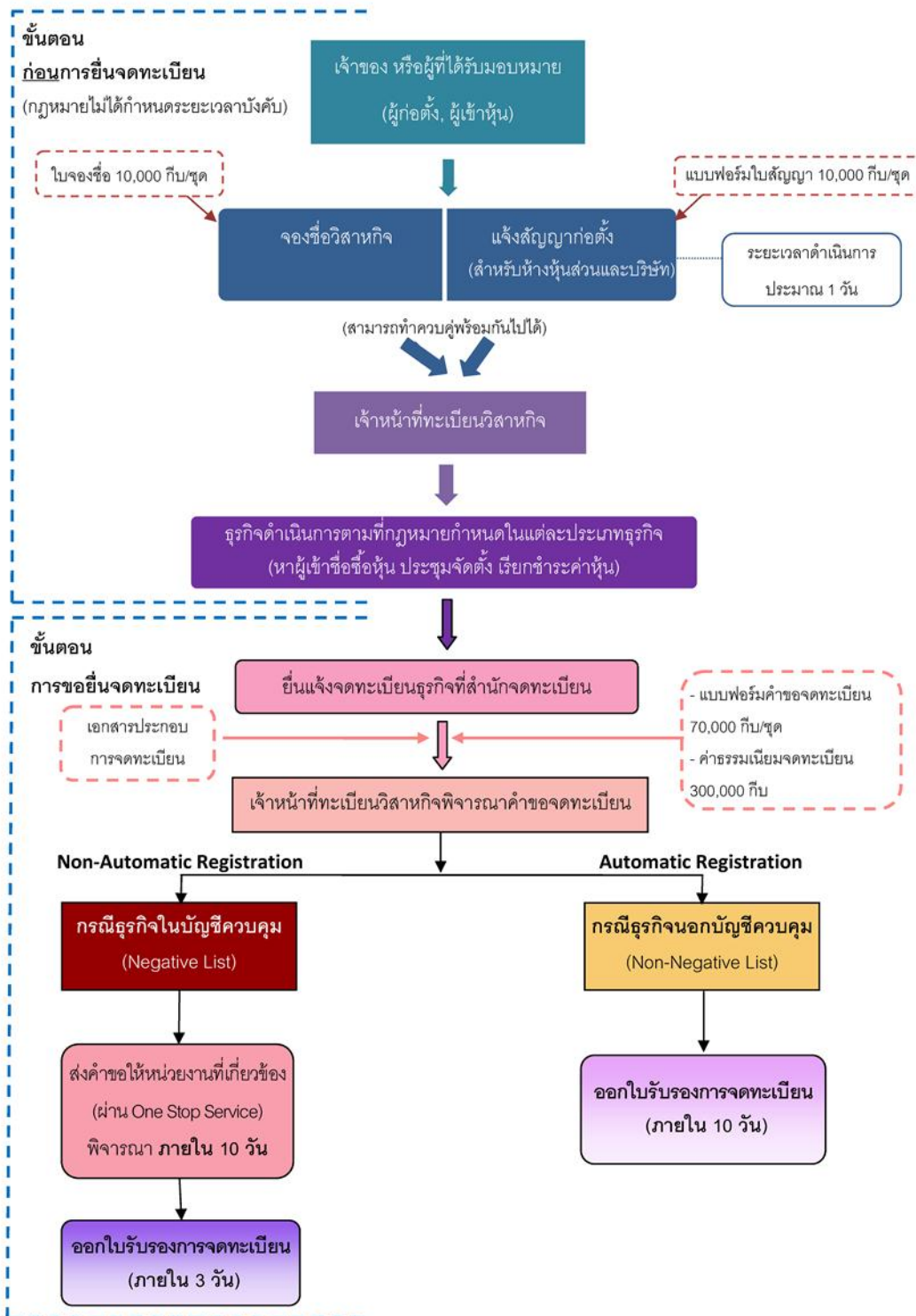
(ที่มา : [www.aecnews.co.th](http://www.aecnews.co.th), 2016)



(ที่มา : [www.manager.co.th](http://www.manager.co.th), 2015)



ขั้นตอนการจดทะเบียนธุรกิจในประเทศลาว



รูปที่ 4.1 ขั้นตอนการจดทะเบียนองค์กรทางธุรกิจ

(ที่มา: กรมพัฒนาธุรกิจการค้า กระทรวงพาณิชย์, 2556 การจดทะเบียนจัดตั้งธุรกิจ ใน สปป.ลาว)

## กฎระเบียบเกี่ยวกับการนำเข้าและส่งออก

กรมการนำเข้าและส่งออก กระทรวงอุตสาหกรรมและการค้า ได้กำหนดกฎระเบียบและมาตรการด้านการนำเข้า-ส่งออกสินค้าของ สปป.ลาว ตามประกาศของกระทรวงการค้า เลขที่ 2151/อศ. กขอ. ลงวันที่ 30 ตุลาคม พ.ศ. 2552 เกี่ยวกับสินค้าควบคุมที่ต้องขออนุญาตนำเข้า และส่งออกแบบไม่อัตโนมัติของ สปป.ลาว ดังนี้

### สินค้าที่ห้ามนำเข้าและส่งออก

เป็นประเภทสินค้าที่มีผลกระทบร้ายแรง เป็นอันตรายต่อความมั่นคง ความสงบและความปลอดภัยของชาติ เพื่อความเป็นระเบียบเรียบร้อยของสังคม มาตรฐานการดำรงชีวิตที่ดีของประชาชน รักษาประเพณีและวัฒนธรรมอันดีของชาติ การปกป้องชีวิตและสุขภาพของมนุษย์ สัตว์ หรือพืชพันธุ์ การปกป้องมรดกแห่งชาติทางด้านศิลปะหรือคุณค่าทางด้านสถาปัตยกรรม การอนุรักษ์ทรัพยากรธรรมชาติ การปฏิบัติพันธะภายใต้กฎบัตรสหประชาชาติ การปฏิบัติตามข้อกำหนดของกฎหมายใดกฎหมายหนึ่งของ สปป.ลาว ที่มีผลบังคับใช้ รายการสินค้าที่ห้ามนำเข้าและห้ามส่งออก มีดังนี้

สินค้าที่ห้ามนำเข้า มี 6 รายการ ประกอบด้วย

- 1) ปืน ลูกปืน และอาวุธสงครามทุกชนิด (นอกจากส่วนผสมที่ใช้ทำระเบิดเพื่อใช้ในอุตสาหกรรม) และพาหนะเพื่อใช้ในสงคราม
- 2) เมล็ดฝิ่น ดอกฝิ่น กัญชา โคเคน และส่วนประกอบ
- 3) เครื่องมือहाปลาแบบดับคู่มือ
- 4) เครื่องจักรตีเหล็กใช้แล้ว
- 5) ตู้เย็น ตู้ทำน้ำเย็น ตู้แช่ หรือตู้แช่แข็งที่ใช้ CFC
- 6) สินค้าที่ใช้แล้ว (สินค้ามือสอง) ได้แก่ เครื่องตัดเย็บรองเท้า เครื่องนุ่งห่ม, เครื่องอิเล็กทรอนิกส์, เครื่องใช้ไฟฟ้า, อุปกรณ์ตกแต่งภายในบ้าน, เครื่องใช้ที่ทำด้วยเซรามิกส์ โลหะเคลือบ แก้ว โลหะ ยาง พลาสติก ยางพารา ธาตุเหลว และธาตุอื่นๆ,ผลิตภัณฑ์การแพทย์ และอุปกรณ์การแพทย์ที่ใช้แล้ว



(ที่มา : [www.krd.in.th](http://www.krd.in.th), 2016)

### สินค้าที่ห้ามส่งออก มี 4 รายการ ประกอบด้วย

- 1) เมล็ดฝิ่น ดอกฝิ่น กัญชา โคเคน และส่วนประกอบ
- 2) ปืน ลูกปืน อาวุธสงครามทุกชนิด และพาหนะเพื่อใช้ในสงคราม  
(นอกจากส่วนผสมที่ใช้ทำระเบิดเพื่อใช้ในอุตสาหกรรม)
- 3) ไม้ซุง และไม้แปรรูปทุกชนิดที่ตัดมาจากธรรมชาติ
- 4) วัตถุโบราณที่เก่าแก่ รวมทั้งพระพุทธรูป เทวรูป และสิ่งสักการบูชา วัตถุมรดกแห่งชาติที่มีคุณค่าสูงทางด้านประวัติศาสตร์ โบราณคดีและวัฒนธรรม ซึ่งมีอายุตั้งแต่ 50 ปี ขึ้นไป



(ที่มา : [www.asiawebdirect.com](http://www.asiawebdirect.com).)

### สินค้าที่ต้องขออนุญาต หรือต้องมีใบแสดงเวลานำเข้าและส่งออก

สินค้าที่ต้องขออนุญาตนำเข้าและส่งออก หมายถึง ต้องมีใบอนุญาต หรือต้องมีใบแสดงจากหน่วยที่เกี่ยวข้องก่อนการนำเข้า ส่งออก เพื่อปฏิบัติตามกฎหมายใดกฎหมายหนึ่งของ สปป.ลาว ที่มีผลบังคับใช้ ปฏิบัติตามสนธิสัญญาใดสัญญาหนึ่ง เพื่อปฏิบัติตามระเบียบขององค์การที่ สปป.ลาว เป็นสมาชิก เพื่อคุ้มครองความปลอดภัยของการนำมาใช้ เพื่อตรวจตราคุณภาพมาตรฐาน เพื่อป้องกันการแพร่ระบาดของโรค

### สินค้าที่ต้องขออนุญาตนำเข้า มี 18 รายการ ประกอบด้วย

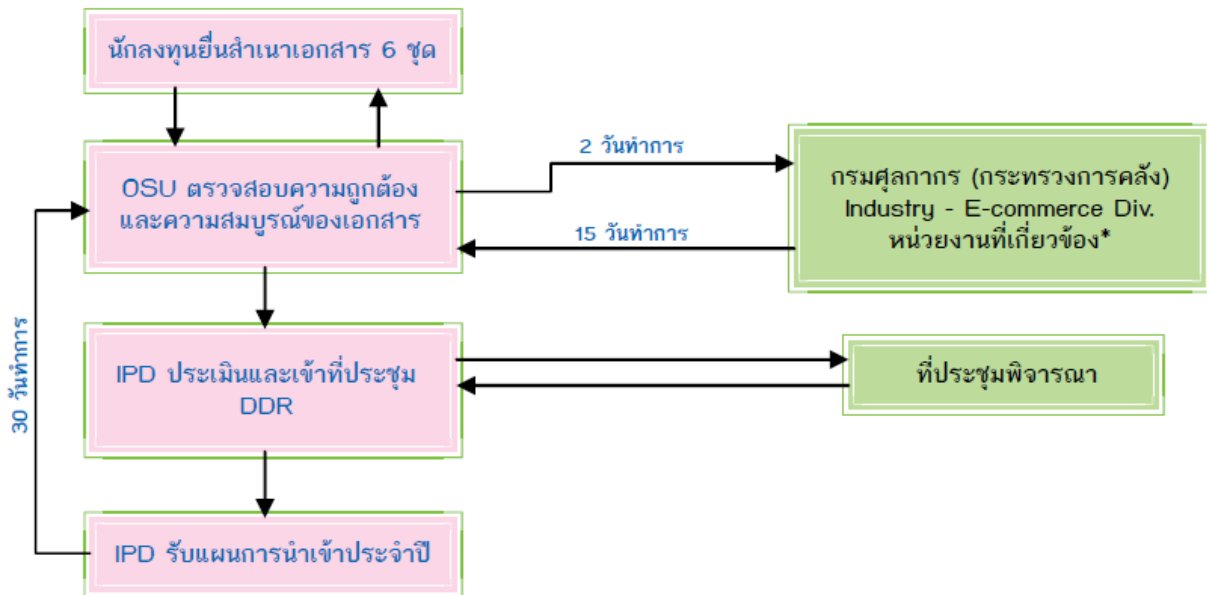
- 1) ข้าวเปลือก ข้าวกล้อง ปลายข้าว ข้าวที่สีกึ่งหนึ่งแล้ว หรือสีทั้งหมด จะขัด หรือไม่ก็ตาม
- 2) ซีเมนต์ มอร์ตาร์ (Mortar) คอนกรีต
- 3) น้ำมันเชื้อเพลิง
- 4) ก๊าซหุงต้ม
- 5) เชื้อประทุสำหรับจุดลูกระเบิด (Detonator) ได้แก่ เชื้อประทุ (Plain Detonator), เชื้อประทุไฟฟ้า (Electric Detonator), เชื้อประทุที่ไม่ได้ใช้ไฟฟ้า (Nonelectric Detonator), Nonel Tube, Detonating Line, Fuse for Explosive Device
- 6) เศษ เศษตัด และสิ่งแตกหักของพลาสติก
- 7) ยางรถยนต์ที่ใช้แล้ว ไม่ว่าจะเป็เศษแตกหัก หรือเศษตัด หรือไม่ก็ตาม
- 8) ผลิตภัณฑ์พิมพ์จำหน่าย (หนังสือ สิ่งพิมพ์อิเล็กทรอนิกส์ หรือสิ่งพิมพ์อื่นเพื่อจำหน่าย)
- 9) ทองแท่ง (เฉพาะที่นานาชาติใช้ชำระหนี้)
- 10) เหล็กเส้น และเหล็กรูปภัณฑ์ต่างๆ

- 11) เครื่องจักรพิมพ์เงิน กระดาษพิมพ์ หมึกสำหรับพิมพ์เงิน และเครื่องจักรถลุงเงินเหรียญ
- 12) อุปกรณ์โทรคมนาคม เครื่องรับส่งคลื่นวิทยุที่สามารถรับคลื่นความถี่ได้ ตั้งแต่ 3 KHz. ถึง 300 GHz. และสามารถกระจายคลื่นความถี่วิทยุที่มีความแรงตั้งแต่ 50 MW ขึ้นไป เครื่องเรดาร์ เครื่องควบคุมคลื่นวิทยุระยะไกล และเครื่องวิทยุส่งการระยะไกล
- 13) เครื่องจักรตัดไม้ เลื่อยโซ่ รวมทั้งส่วนประกอบและอุปกรณ์
- 14) รถยนต์ที่ใช้แล้ว
- 15) ปืน และลูกปืนสำหรับใช้ในการฝึกซ้อม และแข่งขันกีฬา
- 16) เครื่องเล่นเกมส์
- 17) สารประกอบระเบิด (ที่มีเป้าหมายใช้ในกิจการพลเรือน) และสารประกอบระเบิดแอมโมเนียมไนเตรต
- 18) ไม้ซุง และไม้แปรรูปทุกชนิดที่ตัดมาจากธรรมชาติ

สินค้าที่ต้องขออนุญาตส่งออก มี 9 รายการ ประกอบด้วย

- 1) ข้าวเปลือก ข้าวกล้อง ปลายข้าว ข้าวที่สีทิ้งหนึ่งแล้ว หรือสีทั้งหมด จะขัด หรือไม่ก็ตาม
- 2) เมล็ดพันธุ์ข้าว
- 3) เชื้อประทุสำหรับจุดลูกระเบิด (Detonator) ได้แก่ เชื้อประทุ (Plain Detonator), เชื้อประทุไฟฟ้า (Electric Detonator), เชื้อประทุที่ไม่ได้ใช้ไฟฟ้า (Nonelectric Detonator), Nonel Tube, Detonating Line, Fuse for Explosive Device
- 4) สารประกอบระเบิด และสารประกอบระเบิดแอมโมเนียมไนเตรต
- 5) ผลิตภัณฑ์ไม้สำเร็จรูป
- 6) ทองแท่ง
- 7) แร่ธาตุ และผลิตภัณฑ์แร่ธาตุ
- 8) ไม้ซุง และไม้แปรรูปที่ได้มาจากสวนปลูก
- 9) ชีค่างคาว

ขั้นตอนการอนุญาตแผนการนำเข้าประจำปี



(ที่มา : กรมเจรจาการค้าระหว่างประเทศ กระทรวงพาณิชย์, 2557)

4.3 ภาษีเงินได้และภาษีธุรกิจ.....

ภาษีเงินได้และภาษีธุรกิจ ประกอบด้วยภาษีเงินได้นิติบุคคล ภาษีรายได้บุคคลธรรมดา ภาษีการค้า ภาษีศุลกากร ภาษีมูลค่าเพิ่ม และภาษีอื่นๆ ดังสรุปในตารางต่อไปนี้

ตารางที่ 4.2 อัตราภาษีประเภทต่างๆ ของ สปป.ลาว

ลำดับ	ประเภทภาษี	อัตราภาษี	หมายเหตุ
1	ภาษีเงินได้นิติบุคคล/ภาษีกำไร (Corporate Tax)	35%	20% สำหรับแขนงการที่ได้รับการส่งเสริมการลงทุน
2	ภาษีเงินได้บุคคลธรรมดา (Personal Income Tax)	5 - 25%	10% สำหรับนักลงทุนต่างประเทศ, เป็นอัตราคงที่ของเงินได้
3	ภาษีการค้า (Business Turnover Tax)	5% และ 10%	<ul style="list-style-type: none"> <li>- เป็นภาษีที่จัดเก็บจากการขายสินค้าตั้งแต่ขายส่งจากโรงงานถึงผู้ค้าปลีก มีเพียง 2 อัตราจัดเก็บ 2 อัตรา คือ 5% และ 10% (สำหรับวิสาหกิจที่มีรายรับ 399,999,999 กีบ/ปี ลงมา)</li> <li>- บริษัทต่างประเทศก็เก็บเช่นเดียวกัน ถ้าไม่อยู่ในระบบภาษีมูลค่าเพิ่ม</li> <li>- มีสินค้าบางประเภท ไม่ต้องเสียภาษีการค้า</li> </ul>

ลำดับ	ประเภทภาษี	อัตราภาษี	หมายเหตุ
4	ภาษีมูลค่าเพิ่ม VAT	10%	ใช้กับทุกประเภทสินค้าไม่มีการจำแนก
5	ภาษีศุลกากร (Import and Export Duty)	5 - 80%	- ขึ้นอยู่กับประเภทสินค้า - มีทั้งภาษีนำเข้าและส่งออก
6	ภาษีสรรพสามิต หรือภาษีخمใช้	12 - 90%	เก็บจากการนำเข้า หรือผลิตภายในประเทศ ใน สินค้าฟุ่มเฟือยจากมูลค่าสินค้า

(ที่มา: สำนักงานคณะกรรมการส่งเสริมการลงทุน (BOI) ร่วมกับ สถาบันเอเชียศึกษา จุฬาลงกรณ์มหาวิทยาลัย, 2554)

### ภาษีเงินได้บุคคลธรรมดา (Personal Income Tax)

ภาษีเงินได้บุคคล (Personal Income Tax) ประชาชนลาวต้องเสียภาษีเงินได้บุคคลธรรมดาในอัตราก้าวหน้า ตั้งแต่ร้อยละ 5 ถึงร้อยละ 24 ของรายได้สุทธิก่อนหักภาษี

ชาวต่างชาติที่เข้าไปทำงานใน สปป.ลาว ต้องเสียภาษีเงินได้บุคคลธรรมดาในอัตราร้อยละ 10 ยกเว้นกรณีที่ได้รับการยกเว้นตามความตกลงเพื่อการเว้นภาษีซ้อน โดยมีรายละเอียดอัตราภาษีเงินได้บุคคลธรรมดา ดังนี้

รายได้สุทธิ (กีบ)	อัตราภาษีเงินได้บุคคลธรรมดา (ร้อยละ)
ไม่เกิน 1,00,000	0
1,000,001 – 3,000,000	5
3,000,001 – 6,000,000	10
6,000,001 – 12,000,000	12
12,000,001 – 24,000,000	15
24,000,001 – 40,000,000	20
40,000,001 ขึ้นไป	24

(ที่มา : กรมเจรจาการค้าระหว่างประเทศ กระทรวงพาณิชย์, 2557)

## ภาษีเงินได้นิติบุคคล

ภาษีเงินได้นิติบุคคล หรือภาษีกำไร เป็นภาษีที่เก็บจากกำไรที่เกิดจากการดำเนินธุรกิจใน สปป. ลาว ของบุคคล และนิติบุคคล ทั้งของคนลาว และชาวต่างชาติ โดยคิดเป็นอัตราภาษีร้อยละ 25

## ภาษีการบริโภค

ภาษีการบริโภค (Consumer Tax) เป็นภาษีที่จัดเก็บจากผู้บริโภค คล้ายกับ VAT ของไทยซึ่งมี 4 อัตรา คือ 3% 5% 10% และ 15% ขึ้นอยู่กับประเภทของสินค้า

## ภาษีการค้า

เป็นการจัดเก็บภาษีการค้า โดยจะเก็บตามชนิดของสินค้า โดยจะชำระที่ด่านศุลกากร เช่นเดียวกับที่ชำระภาษีศุลกากร ซึ่งคำนวณจากราคา CIF (Cost, Insurance and Freight) ของสินค้า ตามที่แจ้งรวมภาษีศุลกากรสำหรับสินค้าที่นำเข้ามาในลักษณะขายส่ง ณ จุดขาย ผู้ขายส่งจะแจ้งและชำระภาษีเดือนละครั้งตามชนิดของสินค้า คือ ร้อยละ 3, 5, 10, 15 และร้อยละ 20 ตามลำดับ สำหรับผู้นำเข้ามาเพื่อขายต่อหรือเพื่อผลิตต่อจะได้รับการคืนภาษี



(ที่มา : สำนักแผนภาษี ส่วนยุทธศาสตร์ภาษีต่างประเทศ, 2016)

## 4.4 กฎระเบียบทางการเงิน.....

### แลกเปลี่ยนเงินตราต่างประเทศ

สปป.ลาว มีสกุลเงิน “กีบ” โดยค่าเงินกีบ ณ วันที่ 31 ธันวาคม พ.ศ. 2558 มีอัตราแลกเปลี่ยนเท่ากับ 8,151.6 กีบต่อดอลลาร์สหรัฐฯ หรือประมาณ 226.1 กีบต่อบาท

ในช่วงต้นปี พ.ศ. 2556 ค่าเงินกีบได้รับอิทธิพลจากการเปลี่ยนแปลงของค่าเงินบาทของไทย เนื่องจาก สปป.ลาว มีปริมาณการค้ากับไทย (โดยใช้เงินบาท) จำนวนมาก เมื่อเงินบาทแข็งค่ามากขึ้น ทำให้ประชาชนลาวมีความต้องการเก็บสะสมเงินบาทมากขึ้น ส่งผลให้มีความต้องการเงินตราต่างประเทศจำนวนมาก และกระทบต่อสถาบันการเงิน ใน สปป.ลาว เนื่องจากไม่สามารถตอบสนองความต้องการแลกเปลี่ยนเงินของประชาชนได้อย่างทั่วถึง ประชาชนจึงหันไปแลกเปลี่ยนนอกระบบธนาคารมากขึ้น ส่งผลให้อัตราแลกเปลี่ยนระหว่างอัตราธนาคารและอัตราตลาดมีความแตกต่างกันมากขึ้น



(ที่มา : www.gettyimages.com, 2016)

ในการนี้ ธนาคารแห่ง สปป.ลาว จึงได้ออกมาตรการในเดือนมิถุนายน พ.ศ. 2556 กำหนดให้ธนาคารธุรกิจเพิ่มความเข้มงวดในการปล่อยสินเชื่อสกุลเงินตราต่างประเทศ และในเดือนสิงหาคม 2556 มีการจำกัดการถอนหรือแลกเปลี่ยนเงินตราต่างประเทศของประชาชน ซึ่งถือเป็นการส่ง



(ที่มา : www.activetravellaos.com, 2016)

สัญญาณจากทางการลาวว่าต้องการที่จะแก้ปัญหาดังกล่าวอย่างจริงจัง โดยมีการดำเนินนโยบายอัตราแลกเปลี่ยนตามกลไกตลาดที่มีการแทรกแซง ทำให้อัตราแลกเปลี่ยนกีบต่อบาทแข็งค่าในช่วงครึ่งหลังของปี และส่วนหนึ่งเป็นผลจากค่าเงินบาทที่เริ่มอ่อนค่าตั้งแต่เดือนพฤษภาคม พ.ศ. 2556 เป็นต้นมา (ธนาคารแห่งประเทศไทย, 2557)



## ระบบธนาคาร

สถาบันการเงินในลาวอยู่ภายใต้การกำกับดูแลของธนาคารแห่ง สปป.ลาว (Bank of The Lao P.D.R.) ซึ่งทำหน้าที่รับผิดชอบการจดทะเบียนจัดตั้งการดำเนินธุรกิจทุกรูปแบบของสถาบันการเงินทั้งหมด การออกกระเปียบสำหรับการประกอบกิจการให้ชัดเจนขึ้น ภายใต้กฎหมายว่าด้วยธนาคารพาณิชย์ การเข้าซื้อ การกำหนดนโยบายการเงินของประเทศ การกำหนดกรอบอัตราดอกเบี้ยต่างๆ ของธนาคารพาณิชย์ การดูแลเงินสำรองของแต่ละธนาคาร การกำหนดหลักเกณฑ์เกี่ยวกับการจัดตั้งและบริหารกองทุน คุ้มครองเงินฝาก ณ สิ้นปี พ.ศ. 2553 โดยระบบธนาคารของ สปป.ลาว มีลักษณะการดำเนินงาน ดังนี้ (สำนักงานคณะกรรมการส่งเสริมการลงทุน (BOI) ร่วมกับ สถาบันเอเชียศึกษา จุฬาลงกรณ์มหาวิทยาลัย, 2554)

- **ธนาคารกลาง (Central Bank)** ทำหน้าที่กำกับดูแลระบบการเงินและสถาบันการเงิน
- **ธนาคารพาณิชย์ (Commercial Bank)** แบ่งออกเป็น 5 ประเภทดังนี้
  - **ธนาคารพาณิชย์ของรัฐ** ปัจจุบันมี 4 ธนาคาร คือ ธนาคารการค้าต่างสปป.ลาว จำกัด มหาชน, ธนาคารส่งเสริมกิจกรรม จำกัด, ธนาคารพัฒนาลาว จำกัด และ ธนาคารนโยบาย จำกัด
  - **ธนาคารร่วมทุน** มี 3 ธนาคาร คือ ธนาคารร่วมพัฒนา จำกัด, ธนาคารร่วมธุรกิจลาว-เวียดนาม, ธนาคารลาว-ฝรั่งเศส จำกัด
  - **ธนาคารพาณิชย์ของเอกชน** มี 3 ธนาคาร คือ ธนาคารเวียงจันทน์พาณิชย์, ธนาคารพงสะหวัน, ธนาคารเอส ที จำกัด
  - **สาขาของธนาคารพาณิชย์ต่างประเทศ** เช่น สาขาของธนาคารพาณิชย์ไทย และ สาขาธนาคารพาณิชย์มาเลเซีย
  - **สำนักงานตัวแทนธนาคารในต่างประเทศ** มีแห่งเดียว คือ สำนักงานตัวแทนธนาคารสแตนดาร์ดชาเตอร์

## การส่งเงินทุน/กำไรกลับประเทศ

การโอนเงินจากต่างประเทศเพื่อเข้ามาลงทุนของชาวต่างชาติจะต้องได้รับอนุญาตจากธนาคารแห่ง สปป.ลาว (BOL) ภายใต้กฎหมายว่าด้วยการลงทุนของชาวต่างชาติ โดยที่นักลงทุนต่างชาติจะได้รับอนุญาตให้ส่งคืนกำไรกลับประเทศตามกฎหมายของประเทศ เช่น เงินภาษีค่าจ้างแรงงาน อย่างไรก็ตาม เงินทุนที่จะส่งกลับจะถูกจำกัด โดยพิจารณาจากเงินทุนที่นำเข้ามาผ่านระบบธนาคาร ซึ่งมีการจัดบันทึกโดย BOL นอกจากนี้ กฎระเบียบของ BOL ยังกำหนดให้บริษัทแสดงหลักฐานของทุนจดทะเบียนที่ได้ชำระแล้วเพื่อขออนุญาตโอนเงินปันผลกลับประเทศได้ การโอนเงินจดทะเบียนกลับประเทศจะต้องได้รับอนุญาตจากเจ้าหน้าที่และการอนุมัติจากรัฐบาลในการที่จะลดทุนจดทะเบียน

### 4.5 การครอบครองที่ดินใน สปป.ลาว.....

การเป็นเจ้าของกรรมสิทธิ์ที่ดิน ตามกฎหมายรัฐธรรมนูญแห่งสาธารณรัฐประชาธิปไตยประชาชนลาว กำหนดว่าที่ดินทั้งหมดใน สปป.ลาว เป็นของชาติลาว อย่างไรก็ตาม นักลงทุนต่างชาติสามารถเช่าที่ดินใน สปป.ลาว ได้เป็นระยะเวลา 30-50-80 ปี แต่สูงสุดไม่เกิน 99 ปี ซึ่งขึ้นอยู่กับประเภทของการลงทุนและการเจรจากับผู้มีอำนาจของแขวงต่างๆ และสามารถต่ออายุได้ ทั้งนี้ หน่วยงานที่มีอำนาจในการให้สัมปทานที่ดินแก่นักลงทุน ขึ้นอยู่กับขนาดที่ดิน ดังตารางต่อไปนี้ (กรมส่งเสริมการส่งออก กระทรวงพาณิชย์, 2554)



(ที่มา : www.prachachat.net, 2014)

ตารางที่ 4.3 หน่วยงานที่มีอำนาจอนุมัติสัมปทานที่ดินให้นักลงทุน จำแนกตามขนาดที่ดิน

ขนาดที่ดิน	หน่วยงานที่มีอำนาจอนุมัติ
1-3 เฮกตาร์	แผนกกลไกกรรมและป่าไม้ในแขวง
3-100 เฮกตาร์	กระทรวงกลไกกรรมและป่าไม้
101-10,000 เฮกตาร์	รัฐบาล สปป.ลาว
ตั้งแต่ 10,001 เฮกตาร์	สภาแห่งชาติ

หมายเหตุ : 1 เฮกตาร์ เท่ากับ 6.25 ไร่

(ที่มา: กรมส่งเสริมการส่งออก กระทรวงพาณิชย์, 2554)

## ค่าเช่าที่ดิน

อัตราค่าเช่า และค่าสัมปทานที่ดินของ สปป.ลาว ขึ้นอยู่กับสถานที่ตั้งทางด้านภูมิศาสตร์ สภาพเศรษฐกิจสังคมของแต่ละเขต และขึ้นกับนโยบายส่งเสริมของรัฐตามโครงสร้างเศรษฐกิจ ซึ่งแบ่งออกเป็น 3 เขต คือ

**เขตที่ 1** เขตฤดูดอย ที่ราบสูง ที่ราบลุ่ม ที่ไม่มีโครงสร้างพื้นฐานทางเศรษฐกิจที่อำนวยความสะดวกการลงทุน

**เขตที่ 2** เขตฤดูดอย ที่ราบสูง ที่ราบลุ่ม ที่มีโครงสร้างพื้นฐานทางเศรษฐกิจที่สามารถรองรับการลงทุนได้ส่วนใดส่วนหนึ่งแล้ว

**เขตที่ 3** เขตฤดูดอย ที่ราบสูง ที่ราบลุ่ม ที่ไม่มีโครงสร้างพื้นฐานรองรับการลงทุนดีมากแล้ว

สำหรับอัตราค่าเช่าและค่าสัมปทานที่ดินของรัฐเพื่อกิจการต่างๆได้กำหนดไว้ 8 กิจการ ซึ่งในเนื้อหาคู่มือการลงทุนด้านอุตสาหกรรมแร่เล่มนี้จะนำเสนอรายละเอียดอัตราค่าเช่าที่ดินของรัฐเฉพาะในส่วนของกิจการเหมืองแร่เท่านั้น ทั้งนี้สามารถศึกษารายละเอียดเพิ่มเติมได้ที่ [www.dtn.go.th](http://www.dtn.go.th)

- 1) กิจการอุตสาหกรรม
- 2) กิจการในการบริการในเขตท่องเที่ยว วัฒนธรรม ธรรมชาติและประวัติศาสตร์
- 3) กิจการก่อสร้าง การบริการและที่อยู่อาศัย
- 4) กิจการก่อสร้างสนามบินกีฬา
- 5) กิจการเกษตรกรรม
- 6) กิจการปลูกไม้
- 7) กิจการเหมืองแร่
- 8) กิจการคาสีโน



(ที่มา : [www.manager.co.th](http://www.manager.co.th), 2013)

ตารางที่ 4.4 อัตราค่าเช่าและค่าสัมปทานที่ดินของรัฐเพื่อกิจการเหมืองแร่

ลำดับ	ประเภทแร่ธาตุ	อัตราค่าสัมปทานที่ดินต่อเฮกเตอร์ต่อปี (หน่วย : เหรียญสหรัฐ)			
		ค้นหา	สำรวจ	วิพากษ์ เศรษฐกิจ-เทคนิค	ขุดค้น
1	กลุ่มอัญมณีมีค่า และกึ่งอัญมณีมีค่า				
	▪ โอปอล อะเกต อเมทิสต์	1	1	2	300
	▪ สปิเนล โกเมน โทพาส	1	1	2	500
	▪ เพชร ทับทิม แซฟไฟร์ มรกต หยก	2	2	3	700
2	กลุ่มโลหะมีค่า				
	▪ ทองคำ ทองคำขาว เงิน	1	2	3	100
3	กลุ่มโลหะพื้นฐาน				
	▪ ตะกั่ว สังกะสี	1	2	3	60
	▪ ทองแดง	1	2	3	80
4	กลุ่มดีบุกและทังสแตน				
	▪ ดีบุก ทังสแตน	1	2	3	100
5	กลุ่มโลหะหายาก				
	▪ พลวง โมลิบดีนัม บิสมีท พรอท อลูมิเนียม	1	2	3	60
6	กลุ่มโลหะที่เกี่ยวข้องกับเหล็ก				
	▪ เหล็ก แมงกานีส ไพไรต์	1	2	3	70
	▪ โครเมียม นิกเกิล	1	2	3	80
7	กลุ่มแร่ธาตุอุตสาหกรรม				
	▪ อะลูมิเนียม ไยหิน ศิลาแลง ดินขาว หินปูน หินอ่อน	1	2	3	50
8	หินก่อสร้าง				
	▪ หินทราย หินแอนดีไซต์ หินแกรนิตไฮโรไรต์ หินบะซอลต์ หินแกรนิต	1	2	3	50
9	กลุ่มแร่ธาตุเกิดด้วยการระเหย				
	▪ โปแตช	0.5	1	3	20
	▪ เกลือ	0.5	1	3	20
	▪ ยิปซั่ม	1	2	5	30
10	กลุ่มแร่ธาตุพลังงานเชื้อเพลิง				
	▪ ถ่านหินเลน ถ่านหิน แอนทราไซต์ ลิกไนต์	1	2	3	70
11	น้ำใต้ดิน น้ำแร่ธาตุ น้ำร้อนธรรมชาติ	0.5	1	3	20
12	น้ำมันและก๊าซธรรมชาติ	อ้างอิงหนังสือสัญญาที่ได้เซ็นกันระหว่างรัฐบาลกับบริษัท			

(ที่มา : กรมเจรจาการค้าระหว่างประเทศ กระทรวงพาณิชย์, 2557)

#### 4.6 การจ้างแรงงานจากต่างประเทศ.....

การทำสัญญาแรงงานและการยกเลิกสัญญาแรงงานมีรายละเอียดดังนี้



(ที่มา : [www.pep-net.org](http://www.pep-net.org), 2012)

1) การทำสัญญาแรงงานถือเป็นเงื่อนไขที่จำเป็น ทั้งนี้อาจทำด้วยวาจาหรือลายลักษณ์อักษรก็ได้ แล้วแต่ลักษณะของการว่าจ้าง ซึ่งอาจกำหนดเวลาหรือไม่ก็ได้

2) การขอใบอนุญาตทำงาน (Work Permit) ใน สปป.ลาวใช้เวลาอย่างน้อย 15 วัน

3) การทดลองงานมีกำหนดไม่เกิน 1 เดือน สำหรับแรงงานไร้ฝีมือ และไม่เกิน 3 เดือน สำหรับแรงงานฝีมือ

4) การยกเลิกสัญญามี 3 กรณีดังนี้

- กรณีต่างฝ่ายต่างเห็นชอบ ผู้ประสงค์จะยกเลิกต้องแจ้งล่วงหน้าอย่างน้อย 90 วัน
- กรณีนายจ้างต้องการปลดพนักงานออกจะต้องแจ้งล่วงหน้า 3 เดือน พร้อมให้เหตุผลในการปลด กรณีนี้ผู้ถูกปลดมีสิทธิ์ได้รับเงินชดเชย
- กรณีลูกจ้างกระทำความผิด นายจ้างสามารถปลดลูกจ้างออกจากการทำงานได้โดยไม่ต้องจ่ายเงินชดเชย การกระทำความผิด หมายถึง ไม่ซื่อสัตย์ ละเมิดระเบียบวินัยบ่อยครั้ง ละทิ้งหน้าที่การงาน 4 วัน ติดต่อกัน โดยไม่แจ้งเหตุผลบ่อยครั้ง และเป็นผู้ถูกศาลตัดสินจำคุก

#### 4.7 สรุปและวิเคราะห์การประกอบธุรกิจ.....

1) เศรษฐกิจของ สปป.ลาว มีอัตราการเติบโตในระดับสูง GDP Growth ร้อยละ 7 ประชาชนมีกำลังซื้อมากขึ้น

2) การเข้าสู่ประชาคมเศรษฐกิจอาเซียน (AEC) จะเป็นตัวกระตุ้นให้เกิดการค้าการลงทุนระหว่างกัน

3) ยุทธศาสตร์การค้ากับ สปป.ลาว คือ การที่ไทยให้ความช่วยเหลือแก่ สปป.ลาว แบบไม่มุ่งหวังผลกำไร แต่ดำเนินการเพื่อรักษาสถาบันตลาดสินค้า และการกระจายสินค้าไปสู่ประเทศที่สามต่อไป รวมทั้งรักษาความสัมพันธ์กับประเทศเพื่อนบ้าน

4) ส่งเสริมการให้การศึกษาและการเข้าถึงสื่อบันเทิงทั้งวิทยุ โทรทัศน์ และสิ่งพิมพ์ต่างๆ กับเยาวชนของ สปป.ลาว เพื่อปลูกฝัง/สร้างค่านิยมในการนิยมไทย นำไปสู่การขยายฐานตลาดสินค้าไทย และการกระชับความสัมพันธ์ระหว่างกันในระยะยาว

5) สนับสนุนโครงการเมืองพี่เมืองน้อง (Sister city) โดยเฉพาะจังหวัดชายแดน ซึ่งประชาชนทั้งสองฝั่งมีความสัมพันธ์และคุ้นเคยกันเป็นอย่างดีเป็นเวลายาวนานแล้ว โดยทางภาครัฐทั้งสองกลาง และท้องถิ่นควรเข้าไปสนับสนุนโครงการกระชับความสัมพันธ์ ขยายตลาดสินค้า และย้ายฐานการลงทุน เช่น การจัดแสดงสินค้าชายแดน การพบปะเยี่ยมเยือน การดูงานทัศนศึกษา และการยกระดับจุดผ่อนปรนชายแดน เป็นต้น

6) สนับสนุนการเชื่อมโยงความร่วมมือด้านการท่องเที่ยวขนส่ง เปิดตลาดท่องเที่ยวร่วมกัน ขยายความร่วมมือในการรื้อเส้นทางเปิดใหม่กับประเทศที่สาม